



ประกาศองค์การบริหารส่วนตำบลท่าบ่อสงคราม

เรื่อง แผนการบริหารจัดการความเสี่ยงขององค์การบริหารส่วนตำบลท่าบ่อสงคราม

ประจำปีงบประมาณ พ.ศ.๒๕๖๖

.....

ด้วยองค์การบริหารส่วนตำบลท่าบ่อสงคราม ได้ดำเนินการจัดทำแผนการบริหารจัดการความเสี่ยงขององค์การบริหารส่วนตำบลท่าบ่อสงคราม เพื่อเป็นกรอบขั้นตอนของการดำเนินงาน และกำหนดแนวทางการบริหารจัดการความเสี่ยงให้สอดคล้องกับแนวทางที่กระทรวงการคลังกำหนด ตลอดจนใช้เป็นแนวทางในการติดตามประเมินผลการบริหารจัดการความเสี่ยงขององค์การบริหารส่วนตำบลท่าบ่อสงคราม โดยคณะทำงาน การบริหารจัดการความเสี่ยงขององค์การบริหารส่วนตำบลท่าบ่อสงคราม ได้มีมติเห็นชอบเมื่อวันที่ ๑๕ พฤศจิกายน ๒๕๖๕

อาศัยอำนาจตามหลักเกณฑ์กระทรวงการคลัง ว่าด้วยมาตรฐานและหลักเกณฑ์ปฏิบัติการบริหารจัดการความเสี่ยง สำหรับหน่วยงานของรัฐ พ.ศ. ๒๕๖๓ ข้อ ๖ จึงประกาศใช้แผนการบริหารจัดการความเสี่ยงขององค์การบริหารส่วนตำบลท่าบ่อสงคราม ประจำปี พ.ศ. ๒๕๖๖ ให้ทราบโดยทั่วกัน

ทั้งนี้ ตั้งแต่บัดนี้เป็นต้นไป

ประกาศ ณ วันที่ ๓๐ เดือน พฤศจิกายน พ.ศ. ๒๕๖๕

  
(นายกองมนี วะชุน)

นายกองค์การบริหารส่วนตำบลท่าบ่อสงคราม

## บทที่ 1

### บทนำ

#### 1.1 หลักการและเหตุผล

การบริหารความเสี่ยงเป็นเครื่องมือทางกลยุทธ์ที่สำคัญ ตามหลักการกำกับดูแลกิจการที่ดี ที่จะช่วยให้การบริหารงานและการตัดสินใจด้านต่างๆ อาทิ การวางแผน การกำหนดกลยุทธ์ การติดตาม ควบคุม และประเมินผลการปฏิบัติงาน ตลอดจนการใช้ทรัพยากรต่างๆ อย่างเหมาะสม มีประสิทธิภาพมากขึ้น และลดการสูญเสียและโอกาสที่ทำให้เกิดความเสียหายแก่องค์กร

ภายใต้สภาวะการดำเนินงานของทุกๆ องค์กรล้วนแต่มีความเสี่ยง ซึ่งเป็นความไม่แน่นอนที่ อาจส่งผลกระทบต่อการทำงานหรือเป้าหมายขององค์กร จึงจำเป็นต้องมีการจัดการความเสี่ยงเหล่านั้น อย่างเป็นระบบ โดยการระบุความเสี่ยงว่ามีปัจจัยเสี่ยงใดบ้างที่กระทบต่อการดำเนินงานหรือเป้าหมายของ องค์กร วิเคราะห์ความเสี่ยงจากโอกาสและผลกระทบที่เกิดขึ้น จัดลำดับความสำคัญของความเสี่ยง กำหนด แนวทางในการจัดการความเสี่ยง และต้องคำนึงถึงความคุ้มค่าในการจัดการความเสี่ยงอย่างเหมาะสม

นอกจากนี้ ตามพระราชบัญญัติวินัยการเงินการคลังภาครัฐ พ.ศ. 2561 มาตรา 79 “ได้กำหนดให้หน่วยงานของรัฐจัดให้มีการตรวจสอบภายใน การควบคุมภายในและการบริหารจัดการความเสี่ยง โดยถือปฏิบัติตามมาตรฐานและหลักเกณฑ์ที่กระทรวงการคลังกำหนด” และหนังสือกระทรวงการคลัง ที่ กค 0409.4/ว 23 ลงวันที่ 19 มีนาคม 2562

ดังนั้นคณะทำงานบริหารจัดการความเสี่ยง องค์กรบริหารส่วนตำบลท่าบ่อสงคราม จึงได้จัดทำแผนบริหาร จัดการความเสี่ยง ประจำปีงบประมาณ พ.ศ. 2566 ขึ้น สำหรับใช้เป็นแนวทางในการบริหารปัจจัยและควบคุมกิจกรรม รวมทั้งกระบวนการดำเนินการต่างๆ เพื่อลดมูลเหตุของแต่ละโอกาสที่จะทำให้เกิดความเสียหาย ให้ระดับของความเสี่ยงและผลกระทบที่จะเกิดขึ้นในอนาคตอยู่ในระดับที่สามารถยอมรับ ประเมิน ควบคุม และตรวจสอบได้อย่างมีระบบ

#### 1.2 วัตถุประสงค์ของแผนบริหารจัดการความเสี่ยง

- 1) เพื่อให้ผู้บริหารท้องถิ่นและผู้ปฏิบัติงาน เข้าใจหลักการ และกระบวนการบริหารจัดการความเสี่ยง
- 2) เพื่อให้ผู้ปฏิบัติงานได้รับทราบขั้นตอน และกระบวนการในการวางแผนบริหารจัดการความเสี่ยง
- 3) เพื่อให้มีการปฏิบัติตามกระบวนการบริหารความเสี่ยงอย่างเป็นระบบและต่อเนื่อง
- 4) เพื่อใช้เป็นเครื่องมือในการบริหารจัดการความเสี่ยง
- 5) เพื่อเป็นเครื่องมือในการสื่อสารและสร้างความเข้าใจตลอดจนเชื่อมโยงการบริหารจัดการ ความเสี่ยงกับกลยุทธ์
- 6) เพื่อลดโอกาสและผลกระทบของความเสี่ยงที่จะเกิดขึ้นกับองค์กร

### 1.3 เป้าหมาย

1) ผู้บริหารท้องถิ่นและผู้ปฏิบัติงาน มีความรู้ความเข้าใจเรื่องการบริหารจัดการความเสี่ยง เพื่อนำไปใช้ในการดำเนินงานตามยุทธศาสตร์ และแผนปฏิบัติงานประจำปีให้บรรลุตามวัตถุประสงค์และ เป้าหมายที่กำหนดไว้

2) ผู้บริหารท้องถิ่นและผู้ปฏิบัติงาน สามารถระบุความเสี่ยง วิเคราะห์ความเสี่ยง ประเมินความเสี่ยง และจัดการความเสี่ยงให้อยู่ในระดับที่ยอมรับได้

3) สามารถนำแผนบริหารความเสี่ยงไปใช้ในการบริหารงานที่รับผิดชอบ

4) เพื่อพัฒนาความสามารถของบุคลากรและกระบวนการดำเนินงานภายในองค์กรอย่างต่อเนื่อง

5) ความรับผิดชอบต่อความเสี่ยงและการบริหารความเสี่ยงถูกกำหนดขึ้นอย่างเหมาะสมทั่วทั้งองค์กร

6) การบริหารความเสี่ยงได้รับการปลูกฝังให้เป็นวัฒนธรรมขององค์กร

### 1.4 ประโยชน์ของการบริหารจัดการความเสี่ยง

การดำเนินการบริหารความเสี่ยงจะช่วยให้ผู้บริหารท้องถิ่นมีข้อมูลที่ใช้ในการตัดสินใจได้ดียิ่งขึ้นและทำให้องค์กรสามารถจัดการกับปัญหาอุปสรรคและอยู่รอดได้ในสถานการณ์ที่ไม่คาดคิดหรือสถานการณ์ที่อาจทำให้องค์กรเกิดความเสียหาย

ประโยชน์ที่คาดหวังว่าจะได้รับจากการดำเนินการบริหารจัดการความเสี่ยง มีดังนี้

1) เป็นส่วนหนึ่งของหลักการบริหารกิจการบ้านเมืองที่ดี การบริหารความเสี่ยงจะช่วยคณะทำงานบริหารความเสี่ยงและผู้บริหารท้องถิ่นทุกระดับตระหนักถึงความเสี่ยงหลักที่สำคัญ และสามารถทำหน้าที่ ในการกำกับดูแลองค์กรได้อย่างมีประสิทธิภาพและประสิทธิผลมากยิ่งขึ้น

2) สร้างฐานข้อมูลที่มีประโยชน์ต่อการบริหารและการปฏิบัติงานในองค์กร การบริหารความเสี่ยง จะเป็นแหล่งข้อมูลสำหรับผู้บริหารท้องถิ่นในการตัดสินใจด้านต่างๆ ซึ่งรวมถึงการบริหารจัดการความเสี่ยง ซึ่งตั้งอยู่บนสมมุติฐานในการตอบสนองต่อเป้าหมายและภารกิจหลักขององค์กรรวมถึงระดับความเสี่ยง ที่ยอมรับได้

3) ช่วยสะท้อนให้เห็นภาพรวมของความเสี่ยงต่างๆ ที่สำคัญได้ทั้งหมด การบริหารความเสี่ยงจะทำให้บุคลากรภายในองค์กรมีความเข้าใจถึงเป้าหมายและภารกิจหลักขององค์กร และตระหนักถึงความเสี่ยง สำคัญที่ส่งผลกระทบต่อองค์กรได้อย่างครบถ้วน ซึ่งครอบคลุมความเสี่ยงธรรมาภิบาล

4) เป็นเครื่องมือที่สำคัญในการบริหารงาน การบริหารความเสี่ยงเป็นเครื่องมือที่ช่วยให้ผู้บริหารท้องถิ่นสามารถมั่นใจได้ว่าความเสี่ยงได้รับการจัดการอย่างเหมาะสมและทันเวลา รวมทั้งเป็นเครื่องมือที่สำคัญของผู้บริหารท้องถิ่นในการบริหารงานและการตัดสินใจในด้านต่างๆ เช่น การวางแผนการกำหนดกลยุทธ์ การ

ติดตามควบคุมและวัดผลการปฏิบัติงาน ซึ่งส่งผลให้การดำเนินงานของสถาบันเป็นไปตามเป้าหมายที่กำหนด และสามารถปกป้องผลประโยชน์ รวมทั้งเพิ่มมูลค่าแก่องค์กร

5) ช่วยให้การพัฒนาองค์กรเป็นไปในทิศทางเดียวกัน การบริหารความเสี่ยงทำให้รูปแบบการตัดสินใจในระดับ การปฏิบัติงานขององค์กรมีการพัฒนาไปในทิศทางเดียวกัน เช่น การตัดสินใจโดยที่ผู้บริหาร ท้องถิ่นมีความ เข้าใจในกลยุทธ์ วัตถุประสงค์ขององค์กร และระดับความเสี่ยงอย่างชัดเจน

6) ช่วยให้การพัฒนาการบริหารและจัดสรรทรัพยากรเป็นไปอย่างมีประสิทธิภาพและประสิทธิผล การ จัดสรรทรัพยากรเป็นไปอย่างเหมาะสม โดยพิจารณาถึงระดับความเสี่ยงในแต่ละกิจกรรม และการเลือกใช้ มาตรการในการบริหารจัดการความเสี่ยง เช่น การใช้ทรัพยากรสำหรับกิจกรรมที่มีความเสี่ยงต่างๆ และ กิจกรรมที่มีความเสี่ยงสูงย่อมแตกต่างกัน หรือการเลือกใช้มาตรการแต่ละประเภทย่อมใช้ทรัพยากรแตกต่างกัน เป็นต้น

## 1.5 นิยามความเสี่ยง

### 1. ความเสี่ยง (Risk)

**ความเสี่ยง** หมายถึง เหตุการณ์หรือการกระทำใดๆ ที่อาจจะเกิดขึ้นภายในสถานการณ์ที่ไม่แน่นอน และจะส่งผลกระทบต่อหรือสร้างความเสียหาย (ทั้งที่เป็นตัวเงินและไม่เป็นตัวเงิน) หรือก่อให้เกิด ความล้มเหลว หรือลดโอกาสที่จะบรรลุวัตถุประสงค์และเป้าหมายขององค์กร ทั้งในด้านยุทธศาสตร์ การปฏิบัติงาน การเงิน และการบริหาร ซึ่งอาจเป็นผลกระทบทางบวกด้วยก็ได้ โดยวัดจากผลกระทบ (Impact) ที่ได้รับ และโอกาส ที่ จะเกิด (Likelihood) ของเหตุการณ์

**ลักษณะของความเสี่ยง สามารถแบ่งออกได้เป็น 3 ส่วน ดังนี้**

- 1) ปัจจัยเสี่ยง คือ สาเหตุที่จะทำให้เกิดความเสี่ยง
- 2) เหตุการณ์เสี่ยง คือ เหตุการณ์ที่ส่งผลกระทบต่อการทำงาน หรือ นโยบาย
- 3) ผลกระทบของความเสี่ยง คือ ความรุนแรงของความเสียหายที่น่าจะเกิดขึ้นจากเหตุการณ์เสี่ยง

### 2. การบริหารความเสี่ยง (Risk Management)

**การบริหารความเสี่ยง** หมายถึง กระบวนการที่ใช้ในการบริหารจัดการปัจจัย และควบคุมกิจกรรม รวมทั้งกระบวนการดำเนินงานต่างๆ เพื่อให้โอกาสที่จะเกิดเหตุการณ์ความเสี่ยงลดลง หรือผลกระทบของ ความเสียหายจากเหตุการณ์ความเสี่ยงลดลงอยู่ในระดับที่องค์กรยอมรับได้

### 3. ระบบบริหารความเสี่ยง (Risk Management System)

**ระบบบริหารความเสี่ยง** หมายถึง ระบบการบริหารปัจจัย และควบคุมกิจกรรมรวมทั้ง กระบวนการ ดำเนินงานต่างๆ เพื่อลดมูลเหตุของแต่ละโอกาสที่องค์กรจะเกิดความเสียหายให้ระดับของความเสี่ยงและ ผลกระทบที่จะเกิดขึ้นในอนาคตอยู่ในระดับที่องค์กรยอมรับได้ประเมินได้ควบคุมได้และตรวจสอบได้อย่าง มี ระบบโดยคำนึงถึงการบรรลุเป้าหมาย ทั้งในด้านกลยุทธ์การปฏิบัติตามกฎระเบียบ การเงิน และชื่อเสียงของ องค์กรเป็นสำคัญ โดยได้รับการสนับสนุนและการมีส่วนร่วมในการบริหารความเสี่ยงจากหน่วยงานทุกระดับ ทัวทั้งองค์กร

## บทที่ 2

### ข้อมูลพื้นฐานองค์การบริหารส่วนตำบลท่าบ่อสงคราม

#### ที่ตั้งของหมู่บ้านหรือชุมชนหรือตำบล

ตำบลท่าบ่อสงครามตั้งอยู่ทางทิศเหนือของอำเภอศรีสงคราม อยู่ห่างอำเภอศรีสงคราม ประมาณ 7 กิโลเมตร อยู่ห่างจากจังหวัดนครพนม 77 กิโลเมตรเนื้อที่โดยประมาณ 97.24 ตาราง กิโลเมตร หรือ ประมาณ 73,309 ไร่

#### อาณาเขต

ทิศเหนือ	จดตำบลสามผง	อำเภอศรีสงคราม
ทิศใต้	จดตำบลโพธิ์สว่าง	อำเภอศรีสงคราม
ทิศตะวันออก	จดตำบลศรีสงคราม	อำเภอศรีสงคราม
ทิศตะวันตก	จดตำบลบ้านเช่า	อำเภอศรีสงคราม

#### วิสัยทัศน์

“คุณธรรมนำชีวิต เน้นเศรษฐกิจพอเพียง หลีกเลี้ยงอบายมุข สุขภาพดีถ้วนหน้า”

#### พันธกิจ

1. จัดให้มีและบำรุงรักษาสาธารณูปโภค สาธารณูปการต่างๆ อย่างเพียงพอ
2. จัดให้มีและปรับปรุงแหล่งน้ำเพื่อการเกษตร การอุปโภค – บริโภค
3. ส่งเสริมและพัฒนาการประกอบอาชีพของราษฎรให้มีรายได้เพียงพอ
4. ส่งเสริมการศึกษาและอนุรักษ์วัฒนธรรมประเพณี ภูมิปัญญาท้องถิ่น
5. พัฒนาคุณภาพชีวิตของประชาชนให้อยู่ดีมีสุข
6. พัฒนาระบบการบริหารจัดการ การบริการสาธารณะ และการมีส่วนร่วมของประชาชน
7. ส่งเสริมสนับสนุนการอนุรักษ์แม่น้ำสงคราม ป่าบุ่ง ป่าทาม พื้นที่ชุ่มน้ำ และบำรุงรักษา

ทรัพยากรธรรมชาติ สิ่งแวดล้อม

#### เป้าประสงค์(Target)

1. สาธารณูปโภค สาธารณูปการพอเพียง เอื้ออำนวยต่อการพัฒนาท้องถิ่น
2. แหล่งน้ำเพื่อการเกษตร การอุปโภค – บริโภคพอเพียง
3. ประชาชนมีอาชีพและรายได้พอเพียง
4. ประชาชนรับรู้ข้อมูลข่าวสารและเทคโนโลยีใหม่ๆ และสืบสานวัฒนธรรมประเพณี

5. ประชาชนมีคุณภาพชีวิตที่ดี
6. การเมือง การบริหาร มีความโปร่งใส ประชาชนมีส่วนร่วม ตรวจสอบได้
7. การจัดการทรัพยากรธรรมชาติและสิ่งแวดล้อมที่ดี

#### ตัวชี้วัด (KPI)

1. มีระบบโครงสร้างพื้นฐานที่เอื้อประโยชน์ต่อการดำรงชีวิตของประชาชนเพิ่มขึ้น
2. มีความมั่นคงปลอดภัยในชีวิตและทรัพย์สินที่เหมาะสมเพิ่มขึ้น
3. ประชาชนได้รับการส่งเสริมคุณภาพชีวิตที่ดีขึ้น
4. จำนวนเด็กและเยาวชนได้รับการศึกษาเรียนรู้อย่างทั่วถึง และมีคุณภาพเพิ่มขึ้น
5. ประชาชนมีรายได้เพียงพอพึ่งตนเองได้เพิ่มขึ้น
6. ระดับความสำเร็จของประสิทธิภาพการบริหารจัดการสิ่งแวดล้อม ระบบบำบัดน้ำเสียและการบริหารการจัดการขยะ สิ่งปฏิกูล
7. ระดับความสำเร็จของระบบบริหารจัดการมีประสิทธิภาพและการมีส่วนร่วมของประชาชนทุกภาคส่วน

#### คำเป้าหมาย (Goal)

1. จำนวนโครงสร้างพื้นฐานเอื้อประโยชน์ต่อการดำรงชีวิตของประชาชนมีมาตรฐาน เพิ่มขึ้นเพียงพอและทั่วถึง
2. มีประชาชนได้รับการดูแลด้านความมั่นคงปลอดภัยในชีวิตและทรัพย์สิน
3. ส่งเสริมสร้างรายได้และความเข้มแข็งให้แก่ชุมชน
4. แหล่งท่องเที่ยวได้รับการพัฒนา มีมาตรฐาน
5. มีระบบการบริหารจัดการด้านสิ่งแวดล้อมที่มีประสิทธิภาพ
6. มีระบบการบริหารจัดการที่ดี โดยยึดหลักธรรมาภิบาล

#### กลยุทธ์(Strategies)/ยุทธศาสตร์/แนวทางการพัฒนา

1. ยุทธศาสตร์การพัฒนาด้านประชาชนอยู่ดีมีสุข
  - 1.1 ด้านสาธารณสุข
  - 1.2 ด้านการจัดสวัสดิการและสังคมสงเคราะห์
2. ยุทธศาสตร์การพัฒนาด้านการพัฒนาทรัพยากรมนุษย์
  - 2.1 ด้านการแก้ไขปัญหาความยากจน
  - 2.2 ด้านการพัฒนา / ส่งเสริมการศึกษา
  - 2.3 ด้านการส่งเสริมศาสนา ศิลปะ วัฒนธรรม และภูมิปัญญาท้องถิ่น

### 3. ยุทธศาสตร์การพัฒนาด้านการเกษตร

3.1 ด้านการเพิ่มประสิทธิภาพทางการเกษตร

### 4. ยุทธศาสตร์การพัฒนาและส่งเสริมการท่องเที่ยว

4.1 ด้านการพัฒนาและส่งเสริมการท่องเที่ยวและเสริมสร้างวัฒนธรรมท้องถิ่นให้มี  
ศักยภาพ

### 5. ยุทธศาสตร์การพัฒนาด้านทรัพยากรธรรมชาติ

5.1 ด้านการพัฒนาการอนุรักษ์ทรัพยากรธรรมชาติและสิ่งแวดล้อม

### 6. ยุทธศาสตร์การพัฒนาด้านบ้านเมืองน่าอยู่

6.1 ด้านการพัฒนาโครงสร้างพื้นฐาน

6.2 ด้านการส่งเสริมประชาธิปไตยและพัฒนาทางการเมืองการปกครอง

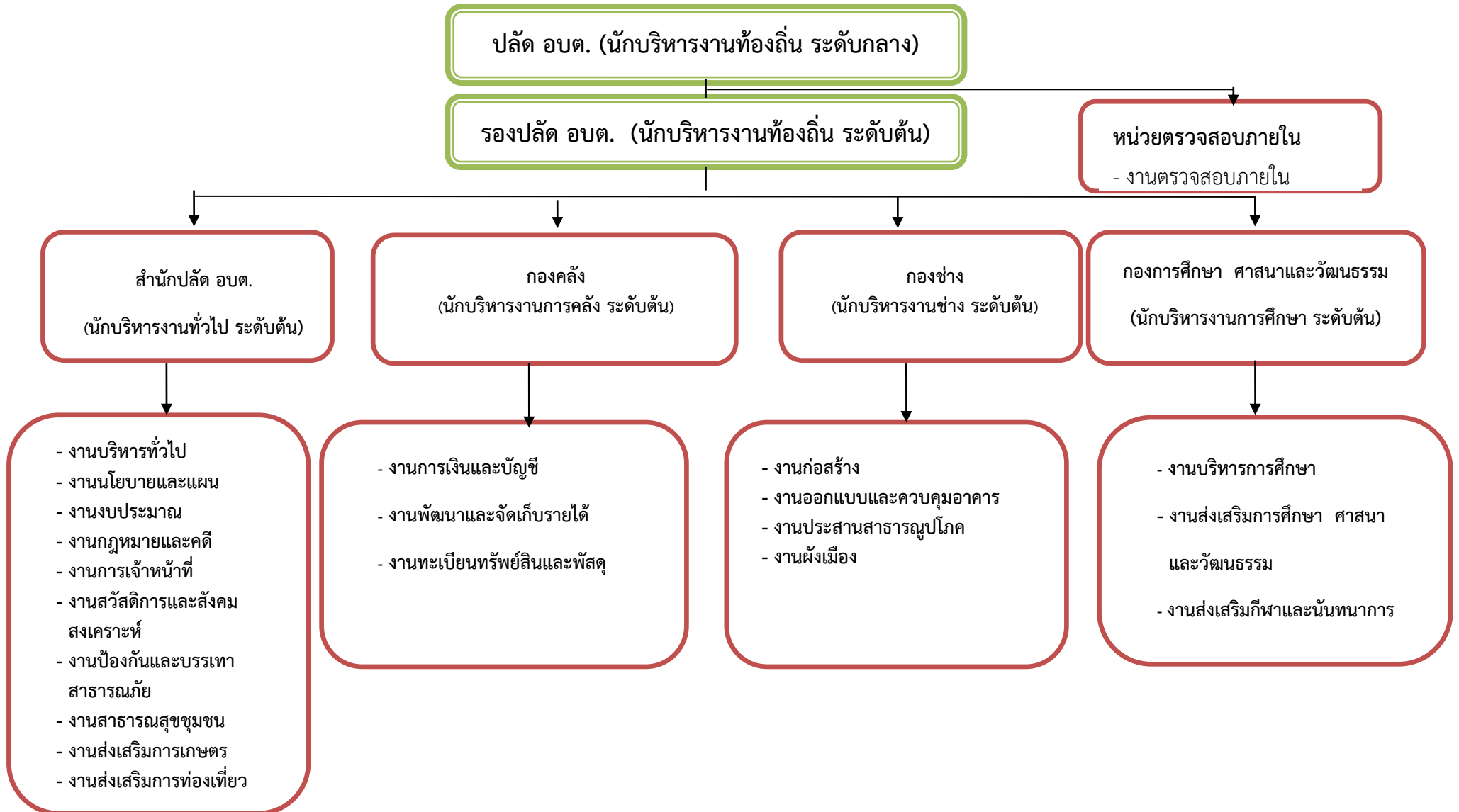
6.3 ด้านความมั่นคงปลอดภัยในชีวิตและทรัพย์สิน

6.4 ด้านป้องกันและปราบปรามยาเสพติด

6.5 ด้านการปรับปรุงภูมิทัศน์

## แผนภูมิโครงสร้าง

### โครงสร้างส่วนราชการของอบต.ท่าบ่อสงคราม





### บทที่ 3

#### แนวทางการบริหารความเสี่ยง

#### 3.1 แนวทางดำเนินงานและกลไกการบริหารจัดการความเสี่ยง

1.1 แนวทางดำเนินงาน ในการบริหารความเสี่ยงขององค์การบริหารส่วนตำบลท่าบ่อสงคราม แบ่งเป็น 2 ระยะ ดังนี้

##### ระยะที่ 1 การเริ่มต้นและพัฒนา

1) กำหนดนโยบายหรือแนวทางในการบริหารความเสี่ยงขององค์การบริหารส่วนตำบลท่าบ่อสงคราม

2) ระบุปัจจัยเสี่ยง และประเมินโอกาส ผลกระทบจากปัจจัยเสี่ยง

3) วิเคราะห์และจัดลำดับความสำคัญของปัจจัยเสี่ยงจากการดำเนินงาน

4) จัดทำแผนบริหารความเสี่ยงของปัจจัยเสี่ยงที่อยู่ในระดับสูง (High) และสูงมาก (Extreme) รวมทั้งปัจจัยเสี่ยงที่อยู่ในระดับปานกลาง (Medium) ที่มีนัยสำคัญ

5) สื่อสารทำความเข้าใจเกี่ยวกับแผนบริหารความเสี่ยงให้ผู้ปฏิบัติงานขององค์การบริหารส่วนตำบลท่าบ่อสงครามรับทราบ และสามารถนำไปปฏิบัติได้

6) รายงานความก้าวหน้าของการดำเนินงานตามแผนบริหารจัดการความเสี่ยง

7) รายงานสรุปการประเมินผลความสำเร็จของการดำเนินการตามแผนบริหารจัดการ ความเสี่ยง

##### ระยะที่ 2 การพัฒนาสู่ความยั่งยืน

1) ทบทวนแผนบริหารความเสี่ยงในปีที่ผ่านมา

2) พัฒนาระบบการบริหารความเสี่ยงสำหรับความเสี่ยงแต่ละประเภท

3) ผลักดันให้มีการบริหารความเสี่ยงทั่วทั้งองค์กร

4) พัฒนาขีดความสามารถบุคลากรในการดำเนินงานตามกระบวนการบริหารจัดการ ความเสี่ยง

##### 1.2 กลไกการบริหารจัดการความเสี่ยง ประกอบด้วย

1) **ผู้บริหารท้องถิ่น** มีหน้าที่แต่งตั้งคณะทำงานบริหารจัดการความเสี่ยง ส่งเสริมให้มีการบริหารจัดการความเสี่ยงอย่างมีประสิทธิภาพและเหมาะสม รวมทั้งพิจารณาให้ความเห็นชอบหรืออนุมัติแผนการบริหารความเสี่ยงเพื่อนำไปปฏิบัติต่อไป

2) **คณะทำงานบริหารจัดการความเสี่ยง** มีหน้าที่ดำเนินการให้มีระบบการบริหารจัดการความเสี่ยง จัดทำแผนบริหารความเสี่ยงรายงานและประเมินผลการดำเนินงานตามแผนการบริหารจัดการความเสี่ยง รวมทั้งทบทวนแผนการบริหารความเสี่ยงเพื่อปรับปรุงการดำเนินงานต่อไปในอนาคต

3) **ผู้ปฏิบัติงาน** หรือเจ้าหน้าที่ กอง/ฝ่าย ขององค์การบริหารส่วนตำบลท่าบ่อสงคราม มีหน้าที่สนับสนุนข้อมูล ที่เกี่ยวข้องให้กับคณะทำงานบริหารจัดการความเสี่ยง และให้ความร่วมมือในการปฏิบัติงานตามแผนบริหาร จัดการความเสี่ยง

### กลไกการบริหารความเสี่ยง

#### 3.2 โครงสร้างการบริหารความเสี่ยง

คณะกรรมการบริหารความเสี่ยง

คณะกรรมการตรวจสอบและประเมินผล

หน่วยตรวจสอบภายใน

ผู้อำนวยการ

คณะทำงานบริหารความเสี่ยง

เจ้าหน้าที่กอง/ฝ่าย

#### หน้าที่ความรับผิดชอบตามโครงสร้าง

โครงสร้างการบริหารจัดการความเสี่ยง ประกอบไปด้วย การกำกับดูแล การตัดสินใจ การจัดทำแผน การดำเนินการ การติดตามประเมินผล และการสอบทาน ซึ่งในแต่ละองค์ประกอบมีอำนาจ หน้าที่ ดังนี้

##### 3.2.1 คณะกรรมการบริหารจัดการความเสี่ยง

- 1) ส่งเสริมให้มีการดำเนินงานบริหารจัดการความเสี่ยงองค์การบริหาร
- 2) ให้ความเห็นชอบและให้ข้อเสนอแนะต่อระบบและแผนการบริหารจัดการความเสี่ยง
- 3) รับทราบผลการบริหารความเสี่ยงและเสนอแนะแนวทางการพัฒนา

##### 3.2.2 คณะกรรมการตรวจสอบและประเมิน

- 1) ส่งเสริมและสนับสนุนให้การบริหารความเสี่ยงเป็นส่วนหนึ่งของการดำเนินงานเพื่อเพิ่มมูลค่าให้กับองค์การ
- 2) รับทราบผลการบริหารความเสี่ยงและให้ข้อเสนอแนะเพื่อพัฒนาระบบการบริหารความเสี่ยง ขององค์การบริหารส่วนตำบลท่าบ่อสงคราม
- 3) กำกับดูแลการพัฒนาและการปฏิบัติตามกรอบการบริหารจัดการความเสี่ยง

##### 3.2.3 ผู้บริหารท้องถิ่น

- 1) แต่งตั้งคณะทำงานบริหารจัดการความเสี่ยง
- 2) ส่งเสริมและติดตามให้มีการบริหารความเสี่ยงอย่างมีประสิทธิภาพและเหมาะสม
- 3) พิจารณาให้ความเห็นชอบและอนุมัติแผนการบริหารจัดการความเสี่ยง
- 4) พิจารณาผลการบริหารความเสี่ยงและเสนอแนะแนวทางการพัฒนา

### 3.2.4 หน่วยตรวจสอบภายใน

- 1) สอบทานกระบวนการบริหารจัดการความเสี่ยง
- 2) นำเสนอผลการบริหารความเสี่ยงให้คณะอนุกรรมการตรวจสอบและประเมินรับทราบ และให้ข้อเสนอแนะ

### 3.2.5 คณะทำงานบริหารจัดการความเสี่ยง

- 1) จัดให้มีระบบและกระบวนการบริหารความเสี่ยงที่เป็นระบบมาตรฐานเดียวกันทั้งองค์กร
- 2) ดำเนินการตามกระบวนการบริหารจัดการความเสี่ยง และการปฏิบัติตามมาตรการลดและควบคุมความเสี่ยง
- 3) รายงานและติดตามผลการดำเนินงานตามแผนการบริหารความเสี่ยงที่สำคัญ เสนอต่อผู้บริหารท้องถิ่นเพื่อพิจารณา

### 3.2.6 เจ้าหน้าที่ กอง/ฝ่าย

- 1) สนับสนุนข้อมูลที่เกี่ยวข้องให้กับคณะทำงานบริหารจัดการความเสี่ยง
- 2) ให้ความร่วมมือในการปฏิบัติงานตามแผนบริหารจัดการความเสี่ยง

### 3.3 คณะทำงานบริหารจัดการความเสี่ยง

องค์การบริหารส่วนตำบลท่าบ่อสงคราม ได้มีการแต่งตั้งคณะทำงานบริหารจัดการความเสี่ยงตามคำสั่งองค์การบริหารส่วนตำบลท่าบ่อสงคราม ที่ 661/2565 ลงวันที่ 3 ตุลาคม 2565 โดยมีองค์ประกอบและอำนาจหน้าที่ ดังต่อไปนี้

- |                                |  |                      |
|--------------------------------|--|----------------------|
| 1. นายกองมณี วะชุม             | นายกองค์การบริหารส่วนตำบลท่าบ่อสงคราม    | ประธานคณะทำงาน       |
| 2. นางสาวปัทธียา พิบูลย์บุญ    | ปลัดองค์การบริหารส่วนตำบลท่าบ่อสงคราม    | คณะทำงาน             |
| 3. นายฐานิสร์ มุลดี            | รองปลัดองค์การบริหารส่วนตำบลท่าบ่อสงคราม | คณะทำงาน             |
| 4. นางสาวประภาพร วดีศิริศักดิ์ | หัวหน้าสำนักปลัด                         | คณะทำงาน             |
| 5. นางขวัญใจ ไชยมงค์           | ผู้อำนวยการกองคลัง                       | คณะทำงาน             |
| 6. นายสาธิต เรืองวรบูรณ์       | ผู้อำนวยการกองช่าง                       | คณะทำงาน             |
| 7. นายอภิชาติ ดีระดา           | ผู้อำนวยการกองการศึกษาฯ                  | คณะทำงาน             |
| 8. นางสุภาพร สุธรรม            | นักวิเคราะห์นโยบายและแผน                 | คณะทำงานและเลขานุการ |

มีหน้าที่ตามหลักเกณฑ์ปฏิบัติการบริหารจัดการความเสี่ยงสำหรับหน่วยงานของรัฐข้อ 5 ดังนี้

- (1) จัดทำแผนการบริหารจัดการความเสี่ยง
- (2) ติดตามประเมินผลการบริหารจัดการความเสี่ยง
- (3) จัดทำรายงานผลตามแผนการบริหารจัดการความเสี่ยง
- (4) พิจารณาทบทวนแผนการบริหารจัดการความเสี่ยง

## บทที่ 4

### กระบวนการบริหารจัดการความเสี่ยง

กระบวนการบริหารจัดการความเสี่ยง เป็นกระบวนการที่ใช้ในการระบุ วิเคราะห์ ประเมิน และ จัดลำดับความเสี่ยงที่มีผลกระทบต่อการบรรลุวัตถุประสงค์ในการดำเนินงานขององค์กร รวมทั้งการจัดทำ แผน บริหารจัดการความเสี่ยง โดยกำหนดแนวทางการควบคุมเพื่อป้องกันหรือลดความเสี่ยงให้อยู่ในระดับที่ยอมรับ ได้ ซึ่ง องค์กรบริหารส่วนตำบลท่าบ่อสงคราม มีขั้นตอนหรือกระบวนการบริหารจัดการความเสี่ยง 5 ขั้นตอน หลัก ดังนี้

**1. ระบุความเสี่ยง** เป็นการระบุเหตุการณ์ใดๆ ทั้งที่มีผลดีและผลเสียต่อการบรรลุ วัตถุประสงค์ โดย ต้องระบุได้ด้วยว่าเหตุการณ์นั้นจะเกิดที่ไหน เมื่อใด และเกิดขึ้นได้อย่างไร

**2. ประเมินความเสี่ยง** เป็นการวิเคราะห์ความเสี่ยง และจัดลำดับความเสี่ยง โดยพิจารณา จากการ ประเมินโอกาสที่จะเกิดความเสี่ยง และความรุนแรงของผลกระทบจากเหตุการณ์ความเสี่ยง โดยอาศัย เกณฑ์ มาตรฐานที่ได้กำหนดไว้ ทำให้การตัดสินใจจัดการกับความเสี่ยงเป็นไปอย่างเหมาะสม

**3. จัดการความเสี่ยง** เป็นการกำหนดมาตรการ หรือแผนปฏิบัติการในการจัดการ และ ควบคุมความ เสี่ยงที่สูง (High) และสูงมาก (Extreme) นั้นให้ลดลง ให้อยู่ในระดับที่ยอมรับได้ สามารถปฏิบัติ ได้จริง และ ควรต้องพิจารณาถึงความคุ้มค่าในด้านค่าใช้จ่ายและต้นทุนที่ต้องใช้ลงทุนในการกำหนดมาตรการ หรือ แผนปฏิบัติการนั้นกับประโยชน์ที่จะได้รับด้วย

**4. รายงานและติดตามผล** เป็นการรายงานและติดตามผลการดำเนินงานตามแผนบริหาร ความเสี่ยง ที่ได้ดำเนินการทั้งหมดตามลำดับให้ฝ่ายบริหารรับทราบ และให้ความเห็นชอบดำเนินการตามแผน บริหาร จัดการความเสี่ยง

**5. ประเมินผลการบริหารจัดการความเสี่ยง** เป็นการประเมินการบริหารความเสี่ยงประจำปี เพื่อให้ มั่นใจว่าองค์กรมีการบริหารความเสี่ยงเป็นไปอย่างเหมาะสม เพียงพอ ถูกต้อง และมีประสิทธิผล มาตรการ หรือกลไกการควบคุมความเสี่ยง (Control Activity) ที่ดำเนินการสามารถลดและควบคุมความเสี่ยง ที่เกิดขึ้น ได้จริงและอยู่ในระดับที่ยอมรับได้ หรือต้องจัดหามาตรการหรือตัวควบคุมอื่นเพิ่มเติม เพื่อให้ความ เสี่ยงที่ยัง เหลืออยู่หลังมีการจัดการ (Residual Risk) อยู่ในระดับที่ยอมรับได้ และให้องค์กรมีการบริหารความ เสี่ยงอย่าง ต่อเนื่อง

**6. ทบทวนการบริหารจัดการความเสี่ยง** เป็นการทบทวนประสิทธิภาพของแนวการบริหาร ความ เสี่ยงในทุกขั้นตอน เพื่อพัฒนาระบบให้ดียิ่งขึ้น

## กระบวนการบริหารความเสี่ยงขององค์การบริหารส่วนตำบลท่าบ่อสงคราม

### 4.1 การระบุความเสี่ยง

เป็นกระบวนการที่ผู้บริหารและผู้ปฏิบัติงานร่วมกันระบุความเสี่ยงและปัจจัยเสี่ยง โดยต้อง คำนึงถึงความเสี่ยงที่มีสาเหตุมาจากปัจจัยทั้งภายในและภายนอก ปัจจัยเหล่านี้มีผลกระทบต่อวัตถุประสงค์ และเป้าหมายขององค์กร หรือผลการปฏิบัติงานทั้งในระดับองค์กรและระดับกิจกรรม ในการระบุปัจจัยเสี่ยงจะต้องพิจารณาว่ามีเหตุการณ์ใดหรือกิจกรรมใดของกระบวนการปฏิบัติงานที่อาจเกิดความผิดพลาดความเสียหายและไม่บรรลุวัตถุประสงค์ที่กำหนด รวมทั้งมีทรัพย์สินใดที่จำเป็นต้องได้รับการดูแลป้องกันรักษา ดังนั้นจึงจำเป็นต้องเข้าใจในความหมายของ “ความเสี่ยง (Risk)” “ปัจจัยเสี่ยง (Risk Factor)” และ “ประเภทความเสี่ยง” ก่อนที่จะดำเนินการระบุความเสี่ยงได้อย่างเหมาะสม

#### 4.1.1 ความเสี่ยง (Risk)

หมายถึง เหตุการณ์หรือการกระทำใดๆ ที่อาจเกิดขึ้นภายใต้สถานการณ์ที่ไม่แน่นอนและจะ ส่งผลกระทบต่อหรือสร้างความเสียหาย (ทั้งที่เป็นตัวเงินและไม่เป็นตัวเงิน) หรือก่อให้เกิดความล้มเหลว หรือลด โอกาส ที่จะบรรลุเป้าหมายตามภารกิจหลักขององค์กร และเป้าหมายตามแผนปฏิบัติงาน

#### 4.1.2 ปัจจัยเสี่ยง (Risk Factor)

หมายถึง ต้นเหตุ หรือสาเหตุที่มาของความเสี่ยง ที่จะทำให้ไม่บรรลุวัตถุประสงค์ที่กำหนดไว้ โดยต้องระบุได้ด้วยว่าเหตุการณ์นั้นจะเกิดที่ไหน เมื่อใด และเกิดขึ้นได้อย่างไร และทำไมทั้งนี้สาเหตุของความเสี่ยงที่ระบุควรเป็นสาเหตุที่แท้จริง เพื่อจะได้วิเคราะห์และกำหนดมาตรการลดความเสี่ยงในภายหลังได้อย่าง ถูกต้อง โดยปัจจัยเสี่ยงแบ่งได้ 2 ด้าน ดังนี้

1) ปัจจัยเสี่ยงภายนอก คือ ความเสี่ยงที่ไม่สามารถควบคุมการเกิดได้โดยองค์กร อาทิ เศรษฐกิจ สังคม การเมือง กฎหมาย คู่แข่ง เทคโนโลยี ภัยธรรมชาติ สิ่งแวดล้อม

2) ปัจจัยเสี่ยงภายใน คือ ความเสี่ยงที่สามารถควบคุมได้โดยองค์กร อาทิ กฎระเบียบ ข้อบังคับ ภายในองค์กร วัฒนธรรมองค์กร นโยบายการบริหารและการจัดการ ความรู้ ความสามารถของ บุคลากร กระบวนการทำงาน ข้อมูล/ ระบบสารสนเทศ เครื่องมือ/ อุปกรณ์

#### 4.1.3 ประเภทความเสี่ยง

แบ่งเป็น 4 ประเภท ได้แก่

1) ความเสี่ยงเชิงยุทธศาสตร์ (Strategic Risk) หมายถึง ความเสี่ยงที่เกี่ยวข้องกับ กลยุทธ์ เป้าหมาย พันธกิจ ในภาพรวมขององค์กร ที่อาจก่อให้เกิดการเปลี่ยนแปลงหรือการไม่บรรลุผลตามเป้าหมายในแต่ละประเด็นยุทธศาสตร์ขององค์กร

2) ความเสี่ยงด้านการปฏิบัติงาน (Operational Risk) เป็นความเสี่ยงที่เกี่ยวข้องกับ ประเด็นปัญหาการปฏิบัติงานประจำวัน หรือการดำเนินงานปกติที่องค์กรต้องเผชิญเพื่อให้บรรลุวัตถุประสงค์ เชิงกลยุทธ์ ความเสี่ยงด้านนี้ อาทิ การปฏิบัติงานไม่เป็นไปตามแผนปฏิบัติงานโดยไม่มีผังการปฏิบัติงานที่ ชัดเจน หรือไม่มีการมอบหมายอำนาจหน้าที่ความรับผิดชอบ บุคลากรขาดแรงจูงใจในการปฏิบัติงาน

3) ความเสี่ยงด้านการเงิน (Financial Risk) เป็นความเสี่ยงที่เกี่ยวข้องกับการบริหารและ ควบคุมทางการเงินและการงบประมาณขององค์กรให้เป็นไปอย่างมีประสิทธิภาพ ผลกระทบการเงินที่เกิดจาก ปัจจัยภายนอก อาทิ ข้อบังคับเกี่ยวกับรายงานทางการเงินของหน่วยงานที่เกี่ยวข้อง ได้แก่ กรมบัญชีกลาง สำนักงานการตรวจเงินแผ่นดิน สำนักงานงบประมาณ รวมทั้ง การจัดสรรงบประมาณไม่เหมาะสม

4) ความเสี่ยงด้านการปฏิบัติตามกฎหมาย ระเบียบ ข้อบังคับ (Compliance Risk) เป็นความเสี่ยงที่เกี่ยวข้องกับประเด็นข้อกฎหมาย ระเบียบ การปกป้องคุ้มครองผู้รับบริการหรือผู้มีส่วน ได้เสียการป้องกันข้อมูลรวมถึงประเด็นทางด้านกฎระเบียบอื่นๆ

การระบุความเสี่ยงควรเริ่มด้วยการแจกแจงกระบวนการปฏิบัติงานที่จะทำให้บรรลุ วัตถุประสงค์ ที่กำหนดไว้ แล้วจึงระบุปัจจัยเสี่ยงที่มีผลกระทบต่อกระบวนการปฏิบัติงานนั้นๆ ทำให้เกิดความ ผิดพลาด ความเสียหาย และเสียโอกาสปัจจัยเสี่ยงนั้นควรจะเป็นต้นเหตุที่แท้จริงเพื่อที่จะสามารถนำไปใช้ ประโยชน์ในการหา มาตรการลดความเสี่ยงในภายหลังได้ ทั้งนี้การระบุความเสี่ยง สามารถดำเนินการได้หลาย วิธี อาทิ จากการ วิเคราะห์กระบวนการทำงาน การวิเคราะห์ทบทวนผลการปฏิบัติงานที่ผ่านมา การประชุมเชิง ปฏิบัติการ การ ระดมสมอง การเปรียบเทียบกับองค์กรอื่น การสัมภาษณ์ แบบสอบถาม

#### 4.2 การประเมินความเสี่ยง

การประเมินความเสี่ยงเป็นกระบวนการที่ประกอบด้วย การวิเคราะห์ การประเมิน และการ จัดระดับ ความเสี่ยง ที่มีผลกระทบต่อบรรลุวัตถุประสงค์ของกระบวนการทำงานของหน่วยงานหรือของ องค์กร

##### 4.2.1 การกำหนดเกณฑ์การประเมินมาตรฐาน

เป็นการกำหนดเกณฑ์ที่จะใช้ในการประเมินความเสี่ยง ได้แก่ ระดับโอกาสที่จะเกิดความเสี่ยง (Ikelihood) ระดับความรุนแรงของผลกระทบ (Impact) และระดับของความเสี่ยง (Deeree 5.1 โดยคณะทำงานบริหาร ความเสี่ยงได้กำหนดหลักเกณฑ์ในการให้คะแนน ระดับโอกาสที่จะเกิดความเสี่ยง (Likelihood) และระดับ ความรุนแรงของผลกระทบ (Impact) ไว้ 5 ระดับ คือ น้อยมาก น้อย ปานกลาง และสูงมาก ดังนี้ หลักเกณฑ์การให้คะแนนโอกาสที่จะเกิดความเสี่ยงและความรุนแรงของผลกระทบ

1.โอกาสที่จะเกิด (Likelihood : L) หมายถึง ความถี่หรือโอกาสที่จะเกิดเหตุการณ์ความเสี่ยง ซึ่ง จำแนกเป็น 5 ระดับ คือ

ระดับ | โอกาสที่จะเกิด

คำอธิบาย | สูงมาก 1 เดือนต่อครั้ง/ เกิดขึ้นเป็นประจำ

สูง 1-6เดือนต่อครั้ง/ เกิดขึ้นค่อนข้างบ่อย ปานกลาง 1 ปีต่อครั้ง/ เกิดขึ้นเป็นบางครั้ง

น้อย 2-3 ปีต่อครั้ง/ เกิดขึ้นนานๆ ครั้ง น้อยมาก 5 ปีต่อครั้ง/ เกิดขึ้นได้ในกรณียกเว้น

2. ผลกระทบ (Impact : I) หมายถึงขนาดความรุนแรงของความเสียหายที่จะเกิดขึ้นหากเกิด เหตุการณ์ความเสี่ยง จำแนกเป็น 5 ระดับ คือ

ระดับ | โอกาสที่จะเกิด คำอธิบาย

| เกิดความเสียหาย ร้อยละ 25 ของงบประมาณการดำเนินงานใน แผนงาน โครงการ-กิจกรรม / กระทบต่อชื่อเสียง ทรัพย์สินอย่าง มหันต์/การบาดเจ็บถึงชีวิต

| เกิดความเสียหาย ร้อยละ 20 ของงบประมาณการดำเนินงานใน แผนงาน โครงการ-กิจกรรม/กระทบต่อชื่อเสียง ทรัพย์สินอย่างมากบาดเจ็บสาหัสถึงขั้นทุพพลภาพไม่สามารถทำงานได้

| เกิดความเสียหาย ร้อยละ 15 ของงบประมาณการดำเนินงานใน แผนงาน โครงการ-กิจกรรม/กระทบต่อชื่อเสียง ทรัพย์สินปานกลาง/บาดเจ็บสาหัสถึงขั้นหยุดงาน

| เกิดความเสียหาย ร้อยละ 10 ของงบประมาณการดำเนินงานใน แผนงาน โครงการ-กิจกรรม / กระทบต่อชื่อเสียง ทรัพย์สิน พอสมควรได้รับบาดเจ็บอย่างรุนแรง

//เกิดความเสียหาย ร้อยละ 5 ของงบประมาณการดำเนินงานใน แผนงาน โครงการ-กิจกรรม / กระทบต่อชื่อเสียง ทรัพย์สินเล็กน้อย ได้รับบาดเจ็บแต่ไม่รุนแรง

**3. ระดับของความเสี่ยง (Degree of Risk : D) หมายถึง สถานะของความเสี่ยงที่ได้จากการ ประเมิน โอกาสและผลกระทบของแต่ละปัจจัยเสี่ยง มีค่าเป็นเชิงปริมาณ ซึ่งคำนวณได้จากสูตรดังนี้**

ระดับความเสี่ยง = ระดับโอกาส X ระดับผลกระทบของความเสี่ยง หรือ  $D = L \times I$

#### 4.2.2 การประเมินโอกาสและผลกระทบของความเสี่ยง

เป็นการนำความเสี่ยงและปัจจัยเสี่ยงแต่ละปัจจัยที่ระบุไว้มาประเมินโอกาส (Likelihood) ที่จะเกิด เหตุการณ์ความเสี่ยงต่างๆ และประเมินระดับความรุนแรงของผลกระทบหรือมูลค่าความเสี่ยง (Impact) จากความเสี่ยง เพื่อให้เห็นถึงระดับของความเสี่ยงที่แตกต่างกัน ทำให้สามารถกำหนดการควบคุมความเสี่ยงได้ อย่างเหมาะสม ซึ่งจะช่วยให้สามารถวางแผนและจัดสรรทรัพยากรได้อย่างถูกต้องภายใต้งบประมาณ กำลังคน หรือเวลาที่มีจำกัด โดยอาศัยเกณฑ์มาตรฐานที่กำหนดไว้ข้างต้น ซึ่งมีขั้นตอนดำเนินการ ดังนี้

1) พิจารณาโอกาส ความถี่ในการเกิดเหตุการณ์ต่างๆ (Likelihood) ว่ามีโอกาส ความถี่ที่จะเกิดขึ้น มากน้อยเพียงใด ตามเกณฑ์มาตรฐานที่กำหนด

2) พิจารณาความรุนแรงของผลกระทบของความเสี่ยง (Impact) ที่มีผลต่อหน่วยงานว่ามีระดับความ รุนแรง หรือมีความเสี่ยงเพียงใด ตามเกณฑ์มาตรฐานที่กำหนด

#### 4.2.3 การวิเคราะห์ความเสี่ยง

องค์การบริหารส่วนตำบลท่าบ่อสงคราม ได้พิจารณาโอกาสที่จะเกิดเหตุการณ์ (Likelihood) และ ระดับผลกระทบ (Impact) ของแต่ละปัจจัยแล้วนำผลที่ได้มาพิจารณา ความสัมพันธ์ระหว่างโอกาสที่จะเกิด ความเสี่ยงและ ผลกระทบว่าจะเกิดความเสี่ยงในระดับใด (ระดับความเสี่ยง = โอกาสที่จะเกิดเหตุการณ์ x ผลกระทบที่จะเกิด ความเสี่ยง) ซึ่งจัดแบ่งเป็น 4 ระดับความเสี่ยง คือ

1. ระดับความเสี่ยงต่ำ (Low) คะแนนระดับความเสี่ยง 1-2 คะแนน หมายถึง ระดับความเสี่ยงที่ ยอมรับได้โดยไม่ต้องควบคุมความเสี่ยง

2. ระดับความเสี่ยงปานกลาง (Medium) คะแนนระดับความเสี่ยง 3-4 คะแนน หมายถึง ระดับความเสี่ยงที่ยอมรับได้ แต่ต้องมีการควบคุมเพื่อป้องกันมิให้ความเสี่ยงเพิ่ม มากขึ้นไปอยู่ในระดับที่ไม่สามารถยอมรับ

3. ระดับความเสี่ยงสูง (high) คะแนนระดับความเสี่ยงเท่ากับ 10-15 คะแนน หมายถึง ระดับความเสี่ยงที่ไม่สามารถยอมรับได้ โดยต้องจัดการความเสี่ยงเพื่อให้อยู่ในระดับที่ยอมรับได้

4. ระดับความเสี่ยงสูงมาก (Extreme) คะแนนระดับความเสี่ยง 16-25 คะแนน ระดับความเสี่ยงที่ไม่สามารถยอมรับได้ จำเป็นต้องเร่งจัดการความเสี่ยงให้อยู่ในระดับที่ยอมรับได้ทันที

### ประเภทความเสี่ยง

Strategic Risk : S = ด้านกลยุทธ์

Operational Risk : O = ด้านการดำเนินงาน

Financial Risk : = F ด้านการเงิน

Compliance Risk : C = ด้านกฎหมาย/กฎระเบียบ

### แผนภูมิความเสี่ยง (Risk Profile)

#### โอกาสที่จะเกิดความเสี่ยง

**การควบคุม (Control)** หมายถึง นโยบายแนวทาง หรือขั้นตอนปฏิบัติต่างๆ ซึ่งกระทำเพื่อ ลดความเสี่ยง และทำให้การดำเนินงานบรรลุวัตถุประสงค์ มีดังนี้

1. **การควบคุมเพื่อการป้องกัน (Preventive Control)** เป็นวิธีการควบคุมที่กำหนดขึ้นเพื่อป้องกันไม่ให้เกิดความเสี่ยงและข้อผิดพลาดตั้งแต่แรก เช่น การอนุมัติ การจัดโครงสร้างองค์กร การแบ่งแยกหน้าที่ การควบคุมการเข้าถึงเอกสาร ข้อมูล ทรัพย์สิน เป็นต้น

2. **การควบคุมเพื่อให้ตรวจพบ (Detective Control)** เป็นวิธีการควบคุมที่กำหนดขึ้นเพื่อค้นพบข้อผิดพลาดที่เกิดขึ้นแล้ว เช่น การสอบทวน การวิเคราะห์ การยืนยันยอดการตรวจนับ การรายงานข้อบกพร่อง เป็นต้น

3. **การควบคุมโดยการชี้แนะ (Directive Control)** เป็นวิธีการควบคุมที่ส่งเสริมหรือกระตุ้นให้เกิดความสำเร็จตามวัตถุประสงค์ที่ต้องการ เช่น การให้รางวัล แก่ผู้มีผลงานดี การประกาศเกียรติคุณ เป็นต้น

4. **การควบคุมเพื่อการแก้ไข (Corrective Control)** เป็นวิธีการควบคุมที่กำหนดขึ้นเพื่อแก้ไขข้อผิดพลาดที่เกิดขึ้นให้ถูกต้อง หรือเพื่อหาวิธีการแก้ไขไม่ให้เกิดข้อผิดพลาดซ้ำอีกในอนาคต

#### 4.3 การจัดการความเสี่ยง

แนวทางการบริหารจัดการความเสี่ยงมีหลายวิธี และสามารถปรับเปลี่ยนให้เหมาะสมกับสถานการณ์ ขึ้นอยู่กับดุลยพินิจของคณะกรรมการจัดทำแผนบริหารความเสี่ยง แต่ อย่างไรก็ตามแนวทางการบริหารจัดการความเสี่ยงนั้น ต้องค้ำค้ำกับการลดระดับผลกระทบของความเสี่ยงทางเลือกหรือยุทธศาสตร์ในการจัดการความเสี่ยง โดยองค์การบริหารส่วนตำบลท่าบ่อสงครามมีวิธีการบริหารจัดการความเสี่ยง 4 แนวคิดหลัก (4T's) ซึ่งมี รายละเอียดดังต่อไปนี้



1. การยอมรับความเสี่ยง หมายถึง การตกลงกันที่จะ ยอมรับ เนื่องจากไม่คุ้มค่าในการ จัดการหรือ ป้องกัน แต่การเลือกบริหารความเสี่ยงด้วยวิธีนี้ต้องมีการ ติดตามเฝ้าระวังอย่าง สม่าเสมอ

2. การลด/การควบคุมความเสี่ยง หมายถึง การ ปรับปรุงระบบการทำงาน หรือ ออกแบบวิธีการ ทำงานใหม่ เพื่อลดโอกาสที่จะเกิดความเสียหาย หรือ ลดผลกระทบที่ อาจจะเกิดขึ้นจากความเสี่ยง ให้อยู่ใน ระดับที่ยอมรับได้ เช่น การจัดอบรมพนักงาน การ จัดทำคู่มือการปฏิบัติงาน

3. กระจายความเสี่ยง หรือโอนความเสี่ยง หมายถึง กระจายหรือถ่ายโอนความเสี่ยงให้ หน่วยงานอื่น ช่วย แบ่งความรับผิดชอบไป เช่น การทำประกันภัยกับ บริษัทภายนอก หรือ การจ้างบุคคลภายนอก ดำเนินการแทน (Outsource)

4. การหลีกเลี่ยงความเสี่ยง หมายถึง การจัดการกับ ความเสี่ยงที่อยู่ในระดับสูงมาก และ ไม่อาจ ยอมรับได้ จึงตัดสินใจยกเลิกโครงการ/กิจกรรมที่จะก่อให้เกิด ความเสี่ยงนั้นไป

#### 4.4 การรายงานและติดตามผล

หลังจากจัดทำแผนบริหารความเสี่ยงและมีการดำเนินงานตามแผนแล้ว จะต้องมีการรายงานและ ติดตามผลเป็นระยะ เพื่อให้เกิดความมั่นใจว่าได้มีการดำเนินงานไปอย่างถูกต้องและเหมาะสม โดยมีเป้าหมาย ในการติดตามผล คือ เป็นการประเมินคุณภาพและความเหมาะสมของวิธีการจัดการความเสี่ยง รวมทั้งติดตาม ผลการจัดการความเสี่ยงที่ได้มีการดำเนินการไปแล้วว่าบรรลุผลตามวัตถุประสงค์ของการบริหารความเสี่ยง หรือไม่ โดยหน่วยงานต้องสอบถามดูว่า วิธีการบริหารจัดการความเสี่ยงใดมีประสิทธิภาพดีก็ให้ดำเนินการ ต่อไป หรือวิธีการบริหารจัดการความเสี่ยงใดควรปรับเปลี่ยน และนำผลการติดตามไปรายงานให้ฝ่ายบริหาร ทราบตามแบบรายงานที่ได้กล่าวไว้ข้างต้น ทั้งนี้กระบวนการสอบถามอาจกำหนดข้อมูลที่ต้องติดตาม หรืออาจ ทำ Check List การติดตาม พร้อมทั้งกำหนดความถี่ในการติดตามผล โดยสามารถติดตามผลได้ใน 2 ลักษณะ คือ

1) การติดตามผลเป็นรายครั้ง (Separate Monitoring) เป็นการติดตาม ตามรอบระยะเวลาที่กำหนด เช่น ทุก 3 เดือน 6 เดือน 9 เดือน หรือทุกสิ้นปี เป็นต้น

2) การติดตามผลในระหว่างการปฏิบัติงาน (Ongoing Monitoring) เป็นการติดตามที่รวมอยู่ในการ ดำเนินงานต่างๆ ตามปกติของหน่วยงาน

#### 4.5 การประเมินผลการบริหารความเสี่ยง

คณะทำงานบริหารความเสี่ยง จะต้องทาสรุปรายงานผลและประเมินผลการบริหารความเสี่ยง ประจำปีต่อผู้บริหารท้องถิ่น เพื่อให้มั่นใจว่าองค์กรบริหารส่วนตำบลทำปอสงครามมีการบริหารความเสี่ยง เป็นไปอย่างเหมาะสม เพียงพอ ถูกต้อง และมีประสิทธิผล มาตรการหรือกลไกการควบคุมความเสี่ยงที่ ดำเนินการ สามารถลดและ ควบคุมความเสี่ยงที่เกิดขึ้นได้จริงและอยู่ในระดับที่ยอมรับได้ หรือต้องจัดหา มาตรการหรือตัวควบคุมอื่น เพิ่มเติม เพื่อให้ความเสี่ยงที่ยังเหลืออยู่หลังมีการจัดการ อยู่ในระดับที่ยอมรับได้ และให้องค์กรมีการบริหาร ความเสี่ยงอย่างต่อเนื่องจนเป็นวัฒนธรรมในการดำเนินงาน

#### 4.6 การทบทวนการบริหารความเสี่ยง

การทบทวนแผนบริหารความเสี่ยง เป็นการทบทวนประสิทธิภาพของแนวการบริหารความเสี่ยงในทุกขั้นตอน เพื่อการปรับปรุงและพัฒนาแผนงานในการบริหารความเสี่ยงให้ทันสมัยและเหมาะสมกับ การปฏิบัติงานจริงเป็นประจำทุกปี

## บทที่ 5

### แผนบริหารจัดการความเสี่ยง

#### 5.1 ขั้นตอนการจัดทำแผนบริหารจัดการความเสี่ยง

##### 1. การประเมินโอกาสและผลกระทบและระดับความเสี่ยง

ได้นำแผนพัฒนาท้องถิ่น (พ.ศ. 2566-2570) แผนดำเนินงานประจำปีงบประมาณ พ.ศ. 2566 จุดอ่อนและ/หรือ ข้อเสนอแนะจากรายงานผลการประเมินผลแผนพัฒนาท้องถิ่น และการ วิเคราะห์ความเสี่ยง และปัจจัยเสี่ยงจากการประชุมคณะกรรมการบริหารความเสี่ยง ร่วมพิจารณาในที่ประชุม โดยวิเคราะห์จากปัจจัยที่ก่อให้เกิดความเสี่ยง 4 ด้าน ได้ดังนี้

1. ความเสี่ยงด้านกลยุทธ์ (Strategic Risk)
2. ความเสี่ยงด้านการปฏิบัติงาน (Operational Risk)
3. ความเสี่ยงด้านการเงิน (Financial Risk)
4. ความเสี่ยงด้านการปฏิบัติตามกฎระเบียบ (Compliance Risk)

ซึ่งที่ประชุมคณะกรรมการบริหารความเสี่ยง ได้ดำเนินการประเมินโอกาสและผลกระทบของความเสี่ยง จัดลำดับความเสี่ยงที่ได้จากการวิเคราะห์ เพื่อประกอบการจัดทำแผนบริหารความเสี่ยง ประจำปีงบประมาณ พ.ศ. 2566 ดังนี้

#### 5.2 การกำหนดขั้นตอนและวัตถุประสงค์ขั้นตอน

##### ยุทธศาสตร์และแนวทางการพัฒนา 6 ด้าน

##### 1. ยุทธศาสตร์การพัฒนาด้านประชาชนอยู่ดีมีสุข

- 1.1 ด้านสาธารณสุข
- 1.2 ด้านการจัดสวัสดิการและสังคมสงเคราะห์

##### 2. ยุทธศาสตร์การพัฒนาด้านการพัฒนาทรัพยากรมนุษย์

- 2.1 ด้านการแก้ไขปัญหาความยากจน
- 2.2 ด้านการพัฒนา / ส่งเสริมการศึกษา
- 2.3 ด้านการส่งเสริมศาสนา ศิลปะ วัฒนธรรม และภูมิปัญญาท้องถิ่น

##### 3. ยุทธศาสตร์การพัฒนาด้านการเกษตร

- 3.1 ด้านการเพิ่มประสิทธิภาพทางการเกษตร

##### 4. ยุทธศาสตร์การพัฒนาและส่งเสริมการท่องเที่ยว

- 4.1 ด้านการพัฒนาและส่งเสริมการท่องเที่ยวและเสริมสร้างวัฒนธรรมท้องถิ่นให้มีศักยภาพ

##### 5. ยุทธศาสตร์การพัฒนาด้านทรัพยากรธรรมชาติ

- 5.1 ด้านการพัฒนาการอนุรักษ์ทรัพยากรธรรมชาติและสิ่งแวดล้อม

##### 6. ยุทธศาสตร์การพัฒนาด้านบ้านเมื่อนำอยู่

- 6.1 ด้านการพัฒนาโครงสร้างพื้นฐาน

- 6.2 ด้านการส่งเสริมประชาธิปไตยและพัฒนาทางการเมืองการปกครอง
- 6.3 ด้านความมั่นคงปลอดภัยในชีวิตและทรัพย์สิน
- 6.4 ด้านป้องกันและปราบปรามยาเสพติด
- 6.5 ด้านการปรับปรุงภูมิทัศน์

คำอธิบายหลักเกณฑ์ในการประเมินระดับของโอกาสที่จะเกิดความเสี่ยง (Likelihood) และ ระดับความรุนแรง ของผลกระทบของความเสี่ยง (Impact)

## 5.2 การจัดลำดับความสำคัญ

### 5.2.1 การกำหนดเกณฑ์ความเสี่ยง

ปัจจัยที่นำมาพิจารณาเพื่อประกอบการกำหนดเกณฑ์ความเสี่ยง ได้แก่ ลักษณะและประเภทของผลกระทบที่สามารถเกิดขึ้นและแนวทางในการประเมินผลกระทบ แนวทางในการระบุโอกาสในการเกิดขึ้น 5 กรอบเวลาของโอกาส และผลกระทบที่เกิดขึ้น แนวทางในการกำหนดระดับความเสี่ยง ระดับของความเสี่ยงที่สามารถยอมรับได้ ระดับของความเสี่ยงที่จะต้องจัดการ โอกาสที่จะเกิดเหตุการณ์ความเสี่ยง (Likelihood) ระดับของโอกาสที่จะเกิดเหตุการณ์ความเสี่ยงและระดับของความเสียหาย แบ่งเป็น 5 ระดับ โดยกำหนดนิยามในแต่ละระดับ ดังนี้

5. ค่อนข้างแน่นอน หรือ บ่อยมาก
4. น่าจะเกิด หรือ บ่อย
3. เป็นไปได้ที่จะเกิด หรือ ไม่บ่อย
2. ไม่น่าจะเกิด หรือ นานๆ ครั้ง
1. ยากที่จะเกิด หรือ แทบจะไม่มีโอกาสเกิด

หลักเกณฑ์การประเมินโอกาสที่จะเกิดความเสี่ยง (likelihood)

โอกาส	คำจำกัดความ	ความถี่โดยเฉลี่ย	ระดับ
สูงมาก	บ่อยมาก	1 เดือนต่อครั้งหรือมากกว่า	5
สูง	บ่อย	1 – 6 เดือนต่อครั้งแต่ไม่เกิน 5 ครั้ง	4
ปานกลาง	ไม่บ่อย	1 ปีต่อครั้ง	3
น้อย	นาน ๆ ครั้ง	2 – 3 ปีต่อครั้ง	2
น้อยมาก	แทบจะไม่มีโอกาสเกิด	5 ปีต่อครั้ง	1

### 5.2.2 การจัดลำดับความเสี่ยง

เมื่อดำเนินการประเมินความเสี่ยงแล้วเสร็จ จึงมานำวิเคราะห์ระดับความเสี่ยง (Level of Risk) หรือจัดลำดับความรุนแรงของความเสี่ยงที่ยอมรับได้ และความเสี่ยงที่มีผลกระทบต่อภารกิจ/แผนงาน/โครงการ/กิจกรรม และพิจารณากำหนดกิจกรรมการควบคุมแต่ละปัจจัยเสี่ยงที่สำคัญให้เหมาะสม โดยพิจารณาจากระดับความเสี่ยงที่เกิดจากความสัมพันธ์ระหว่างโอกาสที่จะเกิดขึ้นความเสี่ยง (Likelihood) และผลกระทบของความเสี่ยง (Impact) ที่ประเมินได้ โดยจัดทำเรียงลำดับจากระดับสูงมาก สูง ปานกลาง ต่ำ ต่ำมาก ในรูปแบบ ของระดับความเสี่ยง (Risk Map)

ระดับความเสี่ยง (Risk Map)

โอกาสที่จะเกิด ความเสี่ยง	ผลกระทบของความเสี่ยง				
	1 = น้อยมาก	2 = น้อย	3 = ปานกลาง	4 = สูง	5 = สูงมาก
5 = สูงมาก	5	10	15	20	25
4 = สูง	4	8	12	16	20
3 = ปานกลาง	3	6	9	12	15
2 = น้อย	2	4	6	8	10
1 = น้อยมาก	1	2	3	4	5

ระดับความเสี่ยง = ค่าระดับของโอกาสที่จะเกิดความเสี่ยง x ค่าระดับของผลกระทบของความเสี่ยง

ตารางการจัดการความเสี่ยง

ระดับความเสี่ยงโดยรวม	ระดับคะแนน	แทนด้วยแถบสี	ความหมาย
ต่ำ (Low)	1-3	เขียว	ระดับความเสี่ยงต่ำ โดยไม่ต้องการมี ควบคุมความเสี่ยง หรือการจัดการเพิ่มเติม
ปานกลาง (Medium)	4-8	เหลือง	ระดับความเสี่ยงที่ยอมรับได้ แต่ต้องมีการ ควบคุม เพื่อป้องกันไม่ให้ความเสี่ยง เคลื่อนย้ายไปยังระดับที่ยอมรับไม่ได้
สูง (High)	9-16	ส้ม	ระดับความเสี่ยงที่ไม่สามารถยอมรับได้โดย ต้องมีการจัดการความเสี่ยง เพื่อให้อยู่ใน ระดับที่ยอมรับได้ต่อไป

**5.3 แผนการประเมินความเสี่ยง**  
**สำนักปลัดองค์การบริหารส่วนตำบลท่าบ่อสงคราม ประจำปีงบประมาณ 2566**

ภารกิจ/งานที่มีความเสี่ยง	ความเสี่ยงที่อาจส่งผลกระทบต่อการปฏิบัติราชการ	แนวทาง/มาตรการป้องกัน
1. การป้องกันและช่วยเหลือประชาชนจากโรคติดต่อ	1. ปัญหาโรคไข้เลือดออก ระบาดในเขตพื้นที่ เนื่องจาก ประชาชนไม่ปฏิบัติตาม หลักการป้องกัน 5 ป. เนื่องจาก รอให้ อสม.มาดูแล และมีโรค ไวรัสโคโรน่า 2019 (Covid-19)	1.พ่นหมอกควันใส่ทรายอะเบท เมื่อเกิด การระบาดของไข้เลือดออก 2. ประชาสัมพันธ์ผ่านสื่อ ไลน์ล แผ่นพับ เสี่ยงตามสาย
2. กิจกรรมงานสาธารณสุข ขาดบุคลากรในการทำงาน	- ขาดบุคลากรตำแหน่ง นักวิชาการสาธารณสุข	1. ขอเปิดกรอบตำแหน่งนักวิชาการ สาธารณสุขในแผนอัตรากำลังแผน อัตรากำลังสามปี(2565-2567) 2.ขอตำแหน่งนักวิชาการสาธารณสุขจาก บัญชีของกรมส่งเสริมการปกครองท้องถิ่น หรือรับโอนจากหน่วยงาน อปท.อื่น
3.ภารกิจ การจัดระบบงาน ควบคุมภายใน งานที่มีความเสี่ยง	1.บุคลากรบางหน่วยงาน วิเคราะห์ประเมินความเสี่ยงได้ ไม่ครบตามมาตรฐานที่กำหนด และไม่สามารถส่งรายงานให้ สำนักปลัดฯภายในระยะเวลาที่ กำหนดให้	1.จัดทำแผนตรวจติดตามและชี้แจง ผู้เกี่ยวข้องโดยตรงเพื่อสร้างความเข้าใจ พร้อมทั้งให้ข้อเสนอแนะที่เป็นประโยชน์ กับหน่วยงาน 2.มีการประชุมทำความเข้าใจและเห็น ความสำคัญในเรื่องการควบคุมภายในให้ มากขึ้น แจ้งเวียนระเบียบฯ และหนังสือ สั่งการที่เกี่ยวข้องกับงานควบคุมภายในตัว ใหม่
1.บุคลากรวิเคราะห์ประเมิน ความเสี่ยงไม่ครบตามมาตรฐาน ที่กำหนด		

## 5.3 แผนการประเมินความเสี่ยง

## สำนักปลัดองค์การบริหารส่วนตำบลท่าบ่อสงคราม ประจำปีงบประมาณ 2566

ภารกิจ/งานที่มีความเสี่ยง	ความเสี่ยงที่อาจส่งผลกระทบต่อ การปฏิบัติราชการ	แนวทาง/มาตรการป้องกัน
<p><b>4.ภารกิจ การบริหาร</b> งบประมาณรายจ่ายประจำปี งบประมาณขององค์การบริหาร ส่วนตำบลท่าบ่อสงคราม</p> <p><b>งานที่มีความเสี่ยง</b></p> <p>การโอนงบประมาณรายจ่าย และการแก้ไขเปลี่ยนแปลงคำ ชี้แจงงบประมาณรายจ่าย</p>	<p>การโอนงบประมาณรายจ่ายข้าม หมวดรายจ่ายหรือการโอน งบประมาณรายจ่ายเพิ่มเติมใน รายการเดิมจำนวนหลายครั้ง เนื่องจากงบประมาณที่ได้รับการ จัดสรรงบประมาณมีไม่เพียงพอต่อ การใช้จ่ายประจำปี ทำให้จำนวน ครั้งในการโอนงบประมาณสูงเกิน กว่าจำนวนที่กำหนดส่งผลให้ คะแนนการประเมินด้านการ บริหารงบประมาณได้น้อย และ บางครั้งคำชี้แจงงบประมาณที่ระบุ ในงบประมาณรายจ่ายประจำปีไม่ ถูกต้องต่อการปฏิบัติงาน ทำให้ต้อง มีการแก้ไขเปลี่ยนแปลง คำชี้แจง งบประมาณรายจ่ายให้เรียบร้อย ก่อน จึงจะเบิกจ่ายงบประมาณได้ ทำให้ต้องรอเวลาในการดำเนิน บางครั้งอาจทำให้เสียโอกาส และ การดำเนินงานล่าช้า</p>	<p>1.การตั้งงบประมาณรายจ่ายประจำปี แต่ละรายการโดยเฉพาะรายจ่าย ประจำ ควรพิจารณาจัดสรร งบประมาณให้เพียงพอต่อการใช้จ่าย ประจำปี โดยใช้ข้อมูลการเบิกจ่ายใน รอบปีที่ผ่านมาเป็นเกณฑ์ในการจัดสรร งบประมาณ และส่วนราชการจะต้อง ตรวจสอบรายละเอียดงบประมาณให้ ถูกต้องและเพียงพอต่อการใช้จ่าย ก่อนที่จะขออนุมัติโอนลดหรือโอนเพิ่ม งบประมาณรายจ่าย</p> <p>2.ส่วนราชการเจ้าของงบประมาณ จะต้องตรวจสอบรายละเอียดประกอบ คำชี้แจงงบประมาณให้ถูกต้องและ สอดคล้องกับแผนงานโครงการ</p>

**5.3 แผนการประเมินความเสี่ยง**  
**สำนักปลัดองค์การบริหารส่วนตำบลท่าบ่อสงคราม ประจำปีงบประมาณ 2566**

ภารกิจ/งานที่มีความเสี่ยง	ความเสี่ยงที่อาจส่งผลกระทบต่อ การปฏิบัติราชการ	แนวทาง/มาตรการป้องกัน
<p><b>ด้านการดำเนินงาน</b></p> <p><b>5.ภารกิจ</b> การจัดทำแผนพัฒนาท้องถิ่นองค์การบริหารส่วนตำบลท่าบ่อสงคราม</p> <p><b>งานที่มีความเสี่ยง</b></p> <p>แผนงานโครงการจำนวนมาก</p>	<p>แผนงานโครงการที่บรรจุในแผนพัฒนาท้องถิ่นจำนวนมากแต่นำไปสู่การปฏิบัติได้น้อยทำให้คะแนนการประเมินประสิทธิภาพการจัดทำแผนต่ำกว่าเกณฑ์ที่กำหนด</p>	<p>1.แจ้งส่วนราชการในสังกัดจัดทำโครงการตามภารกิจอำนาจหน้าที่ให้สอดคล้องกับสถานการณ์คลังและแนวโน้มการพิจารณาจัดสรรงบประมาณ</p> <p>2.ควรนำโครงการที่บรรจุในแผนพัฒนาท้องถิ่นไปพิจารณาจัดสรรงบประมาณในปีถัดไป โดยไม่ต้องมีการเพิ่มเติมโครงการใหม่และจะได้โครงการที่ตรงกับความต้องการของประชาชนในพื้นที่</p>



## 5.3 แผนการประเมินความเสี่ยง

## กองคลังองค์การบริหารส่วนตำบลท่าบ่อสงคราม ประจำปีงบประมาณ 2566

ภารกิจ/งานที่มีความเสี่ยง	ความเสี่ยงที่อาจส่งผลกระทบต่อการปฏิบัติราชการ	แนวทาง/มาตรการป้องกัน
<p><b>ด้านการดำเนินงาน</b></p> <p><b>1.ภารกิจ</b> การจัดทำแผนที่ภาษีและทะเบียนทรัพย์สิน</p> <p><b>งานที่มีความเสี่ยง</b></p> <p>1. การจัดเก็บภาษีรายได้ไม่ถูกต้องและไม่ครบถ้วนสมบูรณ์ข้อมูลผู้ชำระภาษีไม่ชัดเจนและถูกต้องเนื่องจากมีการโอนกรรมสิทธิ์ที่ดิน หรือขายให้บุคคลอื่นโดยไม่แจ้งให้ อบต.ทราบ</p> <p>2.ผู้ชำระภาษีให้ไม่ให้ความร่วมมือเท่าที่ควร</p> <p>3.การจัดทำแผนที่ภาษีและทะเบียนทรัพย์สินจะต้องมีการปรับปรุงรายการข้อมูลของผู้เข้าข่ายชำระภาษีให้เป็นปัจจุบันและถูกต้องตรวจสอบได้</p>	<p>1. บุคลากรไม่เพียงพอในการปฏิบัติงานจึงทำให้การจัดเก็บภาษีรายได้ลดลงและมีปริมาณที่เพิ่มขึ้นไม่ตรงตามแผนที่กำหนดไว้</p> <p>2.มีการยกภาษีบำรุงท้องที่ และภาษีโรงเรือนและที่ดิน เพื่อมาใช้ภาษีที่ดินและสิ่งปลูกสร้างแทน เจ้าหน้าที่ยังไม่มีความรู้ความเข้าใจในภาษีตัวใหม่ อาจทำให้การทำงานเกิดความล่าช้าไม่ทันกำหนดระยะในการเก็บภาษี</p> <p>3.ประชาชนยังไม่เข้าใจและขาดความร่วมมือในการประเมินภาษีที่เจ้าหน้าที่ได้ออกไปให้ความรู้และความเข้าใจในระเบียบที่เกี่ยวข้อง</p>	<p>1.จัดให้มีเจ้าหน้าที่ปฏิบัติงานให้เพียงพอกับปริมาณงานที่มีจำนวนมากขึ้น</p> <p>2.จัดทำโครงการออกแนะนำให้ความรู้ชี้แจง เรื่องภาษีที่ดินและสิ่งปลูกสร้างผู้เกี่ยวข้องโดยตรงเพื่อสร้างความเข้าใจพร้อมทั้งให้ข้อเสนอแนะที่เป็นประโยชน์กับหน่วยงาน</p> <p>3 หน่วยงานคือผู้บริหารท้องถิ่น,ปลัดผอ.กองคลัง,ผอ.กองช่าง จะต้องให้ความสำคัญในการจัดทำแผนที่ภาษีและทะเบียนทรัพย์สิน</p> <p>4.ตั้งงบประมาณในการจัดทำแผนที่ภาษีและทะเบียนทรัพย์สินให้เพียงพอ</p>
<p><b>2. ภารกิจ</b> งานทะเบียนทรัพย์สินและพัสดุ</p> <p><b>งานที่มีความเสี่ยง</b></p> <p>1.เจ้าหน้าที่รับผิดชอบโอนย้ายไปสังกัด อบท.แห่งใหม่ทำให้การทำงานขาดความต่อเนื่อง</p> <p>2.เจ้าหน้าที่ที่แต่งตั้งให้รักษาราชการแทนเป็นเจ้าหน้าที่ตำแหน่งอื่นไม่มีความรู้ความเข้าใจในระเบียบกฎหมาย และระเบียบกฎหมายใหม่ออกมาเรื่อยๆอาจทำให้ผิดพลาดได้</p>	<p>1.เจ้าหน้าที่ได้รับการแต่งตั้งให้รักษาราชการแทนเป็นเจ้าหน้าที่ตำแหน่งอื่นอาจมีข้อผิดพลาดได้เนื่องจากมีปริมาณงานที่มาก</p> <p>2.เจ้าหน้าที่ผู้รับผิดชอบยังขาดความรู้ในกฎหมายและระเบียบที่ยกเลิกและแก้ไขใหม่</p>	<p>1.แจ้งประชาสัมพันธ์เพื่อรับโอนย้ายตำแหน่งนักวิชาการพัสดุที่ว่างลงเพื่อลดการผิดพลาดในการทำงาน</p> <p>2.ส่งเสริมให้เจ้าหน้าที่ที่รับผิดชอบได้เข้ารับการฝึกอบรมเพื่อเพิ่มพูนทักษะความรู้ใหม่ๆอยู่เสมอๆ</p>

**5.3 แผนการประเมินความเสี่ยง**  
**กองคลังองค์การบริหารส่วนตำบลท่าบ่อสงคราม ประจำปีงบประมาณ 2566**

ภารกิจ/งานที่มีความเสี่ยง	ความเสี่ยงที่อาจส่งผลกระทบต่อการปฏิบัติราชการ	แนวทาง/มาตรการป้องกัน
<p><b>3.ภารกิจ</b> การตรวจฎีกาก่อนอนุมัติเบิกจ่ายเงิน</p> <p>1.การตรวจสอบฎีกาก่อนการขออนุมัติเบิกจ่ายเงิน เอกสารหลักฐานประกอบยังไม่ครบถ้วนเรียบร้อยตามระเบียบกำหนดไว้</p> <p>2.ขาดการตรวจสอบวงเงินงบประมาณรายจ่ายก่อนการขออนุมัติเบิกเงิน</p>	<p>1.ฎีกาที่จะขออนุมัติเบิกเงินนั้นไม่ถูกต้องเนื่องจากมีเอกสารหลักฐานประกอบการเบิกจ่ายที่ไม่ครบถ้วนเรียบร้อย ทำให้หน่วยงานที่เข้าตรวจต้องมีหนังสือทักท้วง(สตง.)หรือเรียกเงินคืนหาตัวผู้รับผิดชอบในเรื่องๆนั้น</p> <p>2. การเบิกจ่ายเงินไม่สามารถเบิกจ่ายได้เนื่องจากไม่มีเงินงบประมาณให้เบิกจ่าย อาจก่อให้เกิดความล่าช้าหรือเสียหายได้</p>	<p>1.หน่วยงานของผู้เบิกเงิน จะต้องตรวจสอบเอกสารหลักฐานประกอบฎีกาให้ครบถ้วนเรียบร้อยตามระเบียบก่อนวางฎีกาขออนุมัติเบิกเงิน</p> <p>2.ตรวจสอบวงเงินงบประมาณคงเหลือให้ถูกต้องเรียบร้อย ถ้ามีงบประมาณไม่เพียงพอหรือไม่มีให้ดำเนินการโอนงบประมาณตามระเบียบที่เกี่ยวข้องให้เรียบร้อยและผู้บริหารได้ลงนามอนุมัติแล้ว</p>

**5.3 แผนการประเมินความเสี่ยง**  
**กองช่างองค์การบริหารส่วนตำบลท่าบ่อสงคราม ประจำปีงบประมาณ 2566**

ภารกิจ/งานที่มีความเสี่ยง	ความเสี่ยงที่อาจส่งผลกระทบต่อ การปฏิบัติราชการ	แนวทาง/มาตรการป้องกัน
<p><b>1. กิจกรรมด้านงานซ่อมแซมไฟฟ้า</b></p> <p><b>2. กิจกรรมด้านงานก่อสร้าง</b></p>	<p>1. อุปกรณ์ที่ใช้ในการซ่อมแซมไฟฟ้ายังไม่ครบถ้วน ทั้งนี้เพื่อความปลอดภัย สะดวก รวดเร็วในการปฏิบัติงาน</p> <p>2. เจ้าหน้าที่ขาดความรู้เรื่อง การไฟฟ้าให้ถูกต้องตามหลักของการไฟฟ้าส่วนภูมิภาค</p> <p>- นายช่างโยธายังขาดความชำนาญในการปฏิบัติงาน ทำให้การปฏิบัติงานยังไม่บรรลุวัตถุประสงค์เท่าที่ควร</p> <p>- งานด้านก่อสร้างที่เป็นสมบัติสาธารณะไม่ได้ช่วยกันดูแลรักษาเท่าที่ควร</p>	<p>- จัดสรรงบประมาณให้สอดคล้องกับอุปกรณ์ไฟฟ้าที่ทันสมัย มีอายุการใช้งานได้นานยิ่งขึ้น</p> <p>- ส่งเสริมและพัฒนาให้เจ้าหน้าที่เข้ารับการอบรมด้านไฟฟ้าเป็นการเฉพาะทาง และศึกษาระเบียบ หลักเกณฑ์ของหน่วยงานที่เกี่ยวข้องอยู่เสมอ</p> <p>- ส่งเสริมและพัฒนาให้เจ้าหน้าที่เข้ารับการอบรมเป็นการเฉพาะทาง และศึกษาระเบียบ หลักเกณฑ์ของหน่วยงานที่เกี่ยวข้องอยู่เสมอ</p> <p>- กำชับ ให้คำชี้แนะผู้นำชุมชน/ประชาคมหมู่บ้านให้รับทราบหน้าที่ของตนเองในการช่วยสอดส่องดูแลงานก่อสร้างในพื้นที่ของตนเองอีกทางหนึ่ง</p>

## 5.3 แผนการประเมินความเสี่ยง

กองการศึกษา ศาสนาและวัฒนธรรม องค์การบริหารส่วนตำบลท่าบ่อสงคราม ประจำปีงบประมาณ 2566

ภารกิจ/งานที่มีความเสี่ยง	ความเสี่ยงที่อาจส่งผลกระทบต่อการปฏิบัติราชการ	แนวทาง/มาตรการป้องกัน
<p><b>1.ด้านการเงินและบัญชีของศูนย์พัฒนาเด็กเล็ก</b></p> <p>1.ภารกิจ การจัดระบบงานการเงินและบัญชี</p> <p><b>งานที่มีความเสี่ยง</b></p> <p>1.1. เจ้าหน้าที่ไม่เพียงพอ</p> <p>1.2. เจ้าหน้าที่ผู้รับผิดชอบไม่มีความรู้และประสบการณ์เพียงพอในการจัดทำบัญชีและการเงินรวมถึงระเบียบพัสดุ</p>	<p>1.เจ้าหน้าที่ไม่เพียงพอ</p> <p>2. เจ้าหน้าที่ผู้รับผิดชอบไม่มีความรู้และประสบการณ์เพียงพอในการจัดทำ บัญชีและการเงินรวมถึงระเบียบพัสดุ</p>	<p>1.จัดหาเจ้าหน้าที่ผู้มีความรู้ด้านการเงินและบัญชีมาดูแลโดยตรง</p>
<p><b>2.ด้านกิจกรรมพัฒนาศูนย์พัฒนาเด็กเล็ก</b></p> <p>1.ภารกิจ งานพัฒนาโครงสร้างพื้นฐาน</p> <p><b>งานที่มีความเสี่ยง</b></p> <p>1.1. อาคารเรียนยังไม่ได้มาตรฐาน</p> <p>1.2. ไม่มีงบประมาณในการสร้าง/ปรับปรุงและซ่อมแซมอาคารเรียน</p>	<p>1.1. อาคารเรียนยังไม่ได้มาตรฐาน ขาดความปลอดภัย</p> <p>1.2. ไม่มีงบประมาณในการสร้าง/ปรับปรุงและซ่อมแซมอาคารเรียน</p>	<p>1.จัดหางบประมาณมาเพื่อสร้างปรับปรุงซ่อมแซมอาคารให้ได้มาตรฐาน</p>
<p><b>3.ด้านการรายงานผลการใช้เงินอุดหนุน งานศาสนา วัฒนธรรมประเพณี และนันทนาการ</b></p> <p>1.ภารกิจ การติดตามรายงานการใช้จ่ายเงินอุดหนุน</p>	<p>1.การรายงานการใช้จ่ายเงินอุดหนุนผลมีความล่าช้าและขาดรายละเอียด ที่ชัดเจน</p>	<p>1.จัดประชุมชี้แจงทำความเข้าใจให้เจ้าหน้าที่ที่รับผิดชอบให้ปฏิบัติตามระเบียบและตามหนังสือสั่งการที่เกี่ยวข้องอย่างเคร่งครัด</p>

## 5.3 แผนการประเมินความเสี่ยง

กองการศึกษา ศาสนาและวัฒนธรรม องค์การบริหารส่วนตำบลท่าบ่อสงคราม ประจำปีงบประมาณ 2566

ภารกิจ/งานที่มีความเสี่ยง	ความเสี่ยงที่อาจส่งผลกระทบต่อ การปฏิบัติราชการ	แนวทาง/มาตรการป้องกัน
<p>(ต่อ)</p> <p>งานที่มีความเสี่ยง</p> <p>1.การรายงานการเงิน อุดหนุนผลมีความล่าช้าและ ขาดรายละเอียด ที่ชัดเจน</p>	<p>1.การรายงานการเงิน อุดหนุนผลมีความ ล่าช้าและ ขาดรายละเอียด ที่ชัดเจน</p>	<p>1.จัดประชุมชี้แจงทำความเข้าใจ ให้เจ้าหน้าที่ที่รับผิดชอบให้ปฏิบัติ ตามระเบียบและตามหนังสือสั่งการ ที่เกี่ยวข้องอย่างเคร่งครัด</p>

**5.4 การติดตามประเมินความเสี่ยง**  
**สำนักปลัดองค์การบริหารส่วนตำบลท่าบ่อสงคราม ประจำปีงบประมาณ 2565**

ส่วนราชการ	ภารกิจ/งานที่มีความเสี่ยง	โอกาส	ผลกระทบ	ค่าความเสี่ยง	เกณฑ์การประเมิน
สำนักปลัด	1. การป้องกันและช่วยเหลือประชาชนจากโรคติดต่อ  - ปัญหาโรคไข้เลือดออกระบาดในเขตพื้นที่เนื่องจากประชาชนไม่ปฏิบัติตามหลักการป้องกัน 5 ป. เนื่องจากรอให้ อสม.มาดูแลและมีโรคไวรัสโคโรนา 2019 (Covid-19)	4	2	8	ปานกลาง
	2. กิจกรรมงานสาธารณสุข ขาดบุคลากรในการทำงาน ขาดบุคลากรตำแหน่งนักวิชาการสาธารณสุข	4	4	16	สูง
	3.ภารกิจ การจัดระบบงานควบคุมภายใน งานที่มีความเสี่ยง 1.บุคลากรวิเคราะห์ประเมินความเสี่ยงไม่ครบตามมาตรฐานที่กำหนด	3	3	9	สูง
	4.ภารกิจ การบริหารงบประมาณรายจ่าย ประจำปีงบประมาณขององค์การบริหารส่วนตำบลท่าบ่อสงคราม  งานที่มีความเสี่ยง  การโอนงบประมาณรายจ่ายและการแก้ไขเปลี่ยนแปลงคำชี้แจงงบประมาณรายจ่าย	3	2	6	ปานกลาง

5.4 การติดตามประเมินความเสี่ยง  
สำนักปลัดองค์การบริหารส่วนตำบลท่าบ่อสงคราม ประจำปีงบประมาณ 2565

ส่วนราชการ	ภารกิจ/งานที่มีความเสี่ยง	โอกาส	ผลกระทบ	ค่าความเสี่ยง	เกณฑ์การประเมิน
สำนักปลัด	<p>ด้านการดำเนินงาน</p> <p>5.ภารกิจ การจัดทำแผนพัฒนาท้องถิ่น องค์การบริหารส่วนตำบลท่าบ่อสงคราม</p> <p>งานที่มีความเสี่ยง</p> <p>แผนงานโครงการจำนวนมาก</p>	3	2	6	ปานกลาง

**5.4 การติดตามประเมินความเสี่ยง**  
**กองคลังองค์การบริหารส่วนตำบลท่าบ่อสงคราม ประจำปีงบประมาณ 2565**

ส่วนราชการ	ภารกิจ/งานที่มีความเสี่ยง	โอกาส	ผลกระทบ	ค่าความเสี่ยง	เกณฑ์การประเมิน
กองคลัง	<p><b>1 .การจัดทำแผนที่ภาษีและทะเบียนทรัพย์สิน</b></p> <p>1. การจัดเก็บภาษีรายได้ไม่ถูกต้องและไม่ครบถ้วนสมบูรณ์</p> <p>2.ผู้ชำระภาษีไม่ให้ความร่วมมือ</p> <p>3.หน่วยงานไม่ให้ความสำคัญเท่าที่ควร</p> <p>4.การจัดทำแผนที่ภาษีและทะเบียนทรัพย์สินครอบคลุม ครบถ้วนทุกพื้นที่แล้วแต่ต้องตั้งงบประมาณไว้เพื่อแก้ไขปรับปรุงข้อมูลให้เป็นปัจจุบันและถูกต้องอย่างต่อเนื่อง</p>	2	2	4	ปานกลาง
	<p><b>2. งานทะเบียนทรัพย์สินและพัสดุ</b></p> <p>1.ไม่มีบุคลากรปฏิบัติหน้าที่ด้านพัสดุโดยตรงเนื่องจากโอนย้าย</p> <p>2.เจ้าหน้าที่ผู้รับผิดชอบงานพัสดุขาดความเข้าใจในกฎหมายและระเบียบที่แก้ไขและยกเลิกบางฉบับออกใหม่มา</p>	2	2	4	ปานกลาง
	<p><b>3. การตรวจฎีกาก่อนอนุมัติเบิกจ่ายเงิน</b></p> <p>1.การตรวจสอบฎีกาก่อนการขออนุมัติเบิกจ่ายเงิน เอกสารหลักฐานประกอบยังไม่ครบถ้วนเรียบร้อยตามระเบียบกำหนดไว้</p> <p>2.ขาดการตรวจสอบวงเงินงบประมาณรายจ่ายก่อนการขออนุมัติเบิกเงิน</p>	2	2	4	ปานกลาง



**5.4 การติดตามประเมินความเสี่ยง**  
**กองช่าง องค์การบริหารส่วนตำบลท่าบ่อสงคราม ประจำปีงบประมาณ 2565**

ส่วนราชการ	ภารกิจ/งานที่มีความเสี่ยง	โอกาส	ผลกระทบ	ค่าความเสี่ยง	เกณฑ์การประเมิน
กองช่าง	<b>1.กิจกรรมด้านงานซ่อมแซมไฟฟ้า</b> 1. อุปกรณ์ที่ใช้ในการซ่อมแซมไฟฟ้ายังไม่ครบถ้วน ทั้งนี้เพื่อความปลอดภัย สะดวก รวดเร็ว ในการปฏิบัติงาน  2. เจ้าหน้าที่ขาดความรู้เรื่องการไฟฟ้าให้ถูกต้องตามหลักของการไฟฟ้าส่วนภูมิภาค	4	3	12	สูง
	<b>. กิจกรรมด้านงานก่อสร้าง</b> 1. ตำแหน่งนายช่างโยธา คนที่สอบได้มีจำนวนน้อยกว่า อปท.ที่มีความต้องการ และเป็นตำแหน่งที่มีวิชาชีพเฉพาะ ทำให้ขาดแคลนบุคลากรในตำแหน่งนี้  2. งานด้านก่อสร้างที่เป็นสมบัติสาธารณะไม่ได้ช่วยกันดูแลรักษาเท่าที่ควร	4	3	12	สูง

## 5.4 การติดตามประเมินความเสี่ยง

กองการศึกษา ศาสนาและวัฒนธรรม องค์การบริหารส่วนตำบลท่าบ่อสงคราม ประจำปีงบประมาณ 2565

ส่วนราชการ	ภารกิจ/งานที่มีความเสี่ยง	โอกาส	ผลกระทบ	ค่าความเสี่ยง	เกณฑ์การประเมิน
กองการศึกษาฯ	<b>1.กิจกรรมด้านการเงินและบัญชีของศูนย์พัฒนาเด็กเล็ก</b> 1.1. เจ้าหน้าที่ที่ไม่เพียงพอ 1.2. เจ้าหน้าที่ผู้รับผิดชอบไม่มีความรู้และประสบการณ์เพียงพอในการจัดทำบัญชีและการเงินรวมถึงระเบียบพัสดุ	2	3	6	ปานกลาง
	<b>2.กิจกรรมพัฒนาศูนย์พัฒนาเด็กเล็ก</b> 2.1. อาคารเรียนยังไม่ได้มาตรฐาน 2.2. ไม่มีงบประมาณในการสร้าง/ปรับปรุงและซ่อมแซมอาคารเรียน	2	3	6	ปานกลาง
	<b>3.กิจกรรมการรายงานผลการใช้เงินอุดหนุนงานศาสนาวัฒนธรรมประเพณีและนันทนาการ</b> 3.1. การรายงานการใช้เงินอุดหนุนผลมีความล่าช้าและขาดรายละเอียด ที่ชัดเจน 3.2. เจ้าหน้าที่ที่รับผิดชอบการรายงานผลขาดความรู้	2	3	6	ปานกลาง

# ภาคผนวก