

๘. โครงสร้างการกำหนดส่วนราชการ

๘.๑ โครงสร้างส่วนราชการ

จากการที่องค์การบริหารส่วนตำบลท่าบ่อสงคราม ได้กำหนดภารกิจหลักและภารกิจรองที่จะดำเนินการ โดยองค์การบริหารส่วนตำบลท่าบ่อสงคราม กำหนดตำแหน่งของพนักงานส่วนตำบลให้ตรงกับภารกิจดังกล่าว และในระยะแรกการกำหนดโครงสร้างส่วนราชการที่จะรองรับการดำเนินภารกิจนั้น อาจกำหนดเป็นภารกิจอยู่ในงานหรือกำหนดเป็นฝ่ายและในระยะต่อไป เมื่อมีการดำเนินการตามภารกิจนั้น และองค์การบริหารส่วนตำบลท่าบ่อสงคราม พิจารณาเห็นว่าภารกิจนั้นมีปริมาณงานมากพอก็อาจจะพิจารณาตั้งเป็นส่วนราชการต่อไป ดังนี้

โครงสร้างตามแผนอัตรากำลังปัจจุบัน	โครงสร้างตามแผนอัตรากำลังใหม่	หมายเหตุ
<p><b>๑. สำนักงานปลัด อบต.</b></p> <p>๑.๑ งานบริหารงานทั่วไป</p> <p>๑.๒ งานนโยบายและแผน</p> <p>๑.๓ งานงบประมาณ</p> <p>๑.๔ งานกฎหมายและคดี</p> <p>๑.๕ งานการเจ้าหน้าที่</p> <p>๑.๖ งานสวัสดิการและสังคมสงเคราะห์</p> <p>๑.๗ งานป้องกันและบรรเทาสาธารณภัย</p> <p>๑.๘ งานสาธารณสุขชุมชน</p> <p>๑.๙ งานส่งเสริมการเกษตร</p> <p>๑.๑๐ งานส่งเสริมการท่องเที่ยว</p>	<p><b>๑. สำนักปลัด อบต.</b></p> <p>๑.๑ งานบริหารงานทั่วไป</p> <p>๑.๒ งานนโยบายและแผน</p> <p>๑.๓ งานงบประมาณ</p> <p>๑.๔ งานกฎหมายและคดี</p> <p>๑.๕ งานการเจ้าหน้าที่</p> <p>๑.๖ งานสวัสดิการและสังคมสงเคราะห์</p> <p>๑.๗ งานป้องกันและบรรเทาสาธารณภัย</p> <p>๑.๘ งานสาธารณสุขและสิ่งแวดล้อม</p> <p>๑.๙ งานส่งเสริมการเกษตร</p> <p>๑.๑๐ งานส่งเสริมการท่องเที่ยว</p>	
<p><b>๒. กองคลัง</b></p> <p>๒.๑ งานการเงินและบัญชี</p> <p>๒.๒ งานพัฒนาและจัดเก็บรายได้</p> <p>๒.๓ งานทะเบียนทรัพย์สินและพัสดุ</p>	<p><b>๒. กองคลัง</b></p> <p>๒.๑ งานการเงินและบัญชี</p> <p>๒.๒ งานพัฒนาและจัดเก็บรายได้</p> <p>๒.๓ งานทะเบียนทรัพย์สินและพัสดุ</p>	
<p><b>๓. กองช่าง</b></p> <p>๓.๑ งานก่อสร้าง</p> <p>๓.๒ งานออกแบบและควบคุมอาคาร</p> <p>๓.๓ งานประสานสาธารณูปโภค</p> <p>๓.๔ งานผังเมือง</p>	<p><b>๓. กองช่าง</b></p> <p>๓.๑ งานก่อสร้าง</p> <p>๓.๒ งานออกแบบและควบคุมอาคาร</p> <p>๓.๓ งานประสานสาธารณูปโภค</p> <p>๓.๔ งานผังเมือง</p>	
<p><b>๔. กองการศึกษา ศาสนาและวัฒนธรรม</b></p> <p>๔.๑ งานบริหารการศึกษา</p> <p>๔.๒ งานส่งเสริมการศึกษา ศาสนา และวัฒนธรรม</p> <p>๔.๓ งานส่งเสริมกีฬาและนันทนาการ</p>	<p><b>๔. กองการศึกษา ศาสนา และวัฒนธรรม</b></p> <p>๔.๑ งานบริหารการศึกษา</p> <p>๔.๒ งานส่งเสริมการศึกษา ศาสนา และวัฒนธรรม</p> <p>๔.๓ งานส่งเสริมกีฬาและนันทนาการ</p>	
-	<p><b>๕. หน่วยตรวจสอบภายใน</b></p> <p>- งานตรวจสอบภายใน</p>	

หมายเหตุ แก้ไขเพิ่มเติมจากแผนอัตรากำลัง ๓ ปี ประจำปีงบประมาณ พ.ศ. ๒๕๖๔-๒๕๖๖

## ๘.๒ การวิเคราะห์การกำหนดตำแหน่ง

ขั้นตอนการวิเคราะห์เพื่อการกำหนดจำนวนตำแหน่ง มี ๓ ขั้นตอน ดังนี้

**ขั้นตอนที่ ๑** การสำรวจและวิเคราะห์ข้อมูลและปัญหาเกี่ยวกับกำลังคนในปัจจุบัน เพื่อจะได้ทราบลักษณะ

โครงสร้างของกำลังคนปัจจุบันหรือเป็นการชี้ให้เห็นปัญหาที่เกิดจากลักษณะโครงสร้างของกำลังคนและเป็นพื้นฐานในการกำหนดนโยบายและแผนอัตรากำลังคนต่อไป

ประเภทของข้อมูลที่ทำกรสำรวจและวิเคราะห์

๑. ข้อมูลทั่วไปเกี่ยวกับกำลังคน (ของบุคคล)

๒. ข้อมูลเกี่ยวกับการเคลื่อนไหวของกำลังคน เช่น การบรรจุ การเลื่อน/ปรับตำแหน่ง การโอน การ

ลาออกจากราชการ ฯลฯ

๓. ข้อมูลอื่น ๆ ที่จำเป็นในการวิเคราะห์เพิ่มเติม

**ขั้นตอนที่ ๒** การวิเคราะห์การใช้กำลังคน วิเคราะห์ว่าปัจจุบันใช้กำลังคนได้เหมาะสมหรือไม่ ตรงไหนใช้คนเกิน

กว่างานหรือคนขาดแคลนส่วนใด เพื่อนำข้อมูลมาใช้ในการกำหนดจำนวนคนให้เหมาะสมและเป็นแนวทางในการปรับปรุงการบริหารงานให้เหมาะสมกับสภาพแวดล้อมและเพิ่มประสิทธิภาพของคนในองค์กร

แนวทางการวิเคราะห์การใช้กำลังคน ๑๐ ประการ ดังนี้

๑. มีการกำหนดหน้าที่ความรับผิดชอบของตำแหน่งต่าง ๆ หรือไม่

๒. นโยบายและโครงสร้างเป็นอุปสรรคในการปฏิบัติงานหรือไม่

๓. ปริมาณงานของเจ้าหน้าที่เหมาะสมหรือไม่ งานใดควรเพิ่มงานใดควรลด

๔. ศึกษาดูว่ามีผู้ดำรงตำแหน่งที่มีคุณสมบัติไม่เหมาะสมกับภารกิจหน้าที่และควรมอบให้ใคร

ดำเนินการแทน

๕. สำรวจการใช้ลูกจ้างว่าทำงานได้เต็มที่หรือไม่ มอบหมายงานเพิ่มได้อีกหรือไม่

๖. การจัดหน่วยงานและขั้นตอนวิธีการปฏิบัติงานมีประสิทธิภาพ ประหยัดและรวดเร็วหรือไม่

๗. เจ้าหน้าที่มีความรู้ ความชำนาญงานและความสามารถเหมาะสมกับงานหรือไม่

๘. ควรจัดฝึกอบรมเจ้าหน้าที่ในเรื่องใดเพื่อให้มีความสามารถ/ทักษะเหมาะสมกับงานปัจจุบันและ

งานอนาคต

๙. มีการใช้คนเต็มทีหรือไม่ มีการมอบหมายและควบคุมงานเหมาะสมหรือไม่

๑๐. สร้างมาตรการและสิ่งจูงใจเพื่อช่วยเพิ่มปริมาณงานและประสิทธิภาพงานอย่างไร

**ขั้นตอนที่ ๓** การคำนวณจำนวนกำลังคนที่ต้องการ มีวิธีคำนวณที่สำคัญ ดังนี้

๑. การคำนวณจากปริมาณงานและมาตรฐานการทำงาน วิธีนี้มีสิ่งสำคัญต้องทราบ ๒ ประการ

๑.๑ ปริมาณ ต้องทราบสถิติปริมาณงาน หรือผลงานที่ผ่านมาในแต่ละปีของหน่วยงานและมีการ

คาดคะเนแนวโน้มการเพิ่ม/ลดของปริมาณงาน อาจคำนวณอัตราเพิ่มของปริมาณงานในปีที่ผ่านมาแล้วนำมาคาดคะเนปริมาณงานในอนาคต สิ่งสำคัญคือปริมาณงานหรือผลงานที่นำมาใช้คำนวณต้องใกล้เคียงความจริงและน่าเชื่อถือ มีหลักฐานพอจะอ้างอิงได้

๑.๒ มาตรฐานการทำงาน หมายถึงมาตรฐานที่คน ๑ คน จะใช้ในการทำงานแต่ละชิ้น

การคิดวันและเวลาทำงานมาตรฐานของข้าราชการ มีวิธีการคิด ดังนี้

๑ ปี จะมี ๕๒ สัปดาห์

๑ สัปดาห์จะทำงาน ๕ วัน

๑ ปี จะมีวันทำงาน ๒๖๐ วัน

วันหยุดราชการประจำปี ๑๓ วัน

วันลาพักผ่อนประจำปี ๑๐ วัน

คิดเฉลี่ยวันหยุดลากิจส่วนตัว ลาป่วย ๗ วัน

รวมวันหยุดใน ๑ ปี ๓๐ วัน

วันทำงานมาตรฐานของข้าราชการใน ๑ ปี ๒๓๐ วัน  
เวลาทำงานมาตรฐานของข้าราชการใน ๑ วัน ๖ ชั่วโมง  
(๐๘.๓๐-๑๖.๓๐ น.-เวลาพักกลางวัน ๑ ชั่วโมง-เวลาพักส่วนตัว ๑ ชั่วโมง)  
เวลาทำงานของข้าราชการใน ๑ ปี (๒๓๐x๖) = ๑,๓๘๐ ชั่วโมง  
หรือ (๑,๓๘๐x๖๐) = ๘๒,๘๐๐ นาที  
ซึ่งในการกำหนดจำนวนตำแหน่งข้าราชการจะใช้เวลาทำงานมาตรฐานนี้เป็นเกณฑ์  
สูตรในการคำนวณ

$$\text{จำนวนคน} = \frac{\text{ปริมาณงานทั้งหมด (๑ปี)} \times \text{เวลามาตรฐานต่อ ๑ ชิ้น}}{\text{เวลาทำงานมาตรฐานต่อคนต่อปี}}$$

การคำนวณจากปริมาณงานและจำนวนคนที่ใช้อยู่ในปัจจุบัน วิธีนี้ต้องทราบสถิติผลงานหรือปริมาณงานที่ผ่านมาในแต่ละปีรวมทั้งจำนวนคนที่ทำงานเหล่านั้นในแต่ละปีเพื่อใช้เป็นแนวทางสำหรับการกำหนดจำนวนตำแหน่งหรือจำนวนคนในกรณีที่ปริมาณงานเปลี่ยนแปลงไป ซึ่งจากข้อมูลดังกล่าวอาจนำมาคำนวณหาอัตราส่วนระหว่างปริมาณงานกับจำนวนคนที่ต้องการสำหรับงานต่าง ๆ ได้ เช่น งานด้านสารบรรณ หรืองานด้านการเงิน แต่มีข้อควรระวังสำหรับการคำนวณแบบนี้ คือ

๒.๑ ต้องศึกษาให้แน่ชัดว่า เจ้าหน้าที่ที่มีอยู่เดิมทำงานเต็มทีหรือไม่

๒.๒ งานบางอย่างมีปริมาณเพิ่มขึ้น แต่ไม่สัมพันธ์กับจำนวนเจ้าหน้าที่ จึงไม่สามารถคำนวณโดยวิธีธรรมดาแบบนี้ได้ ต้องใช้วิธีการคำนวณที่ซับซ้อนกว่านี้

จากแนวทางการวิเคราะห์การกำหนดตำแหน่งดังกล่าว องค์การบริหารส่วนตำบลท่าบ่อสงคราม จึงได้กำหนดตำแหน่งต่าง ๆ โดยวิเคราะห์การกำหนดตำแหน่งจากภารกิจที่จะดำเนินการในแต่ละส่วนราชการในอนาคต ๓ ปี ซึ่งเป็นตัวสะท้อนให้เห็นว่าปริมาณงานในแต่ละส่วนราชการ มีเท่าใด เพื่อนำมาวิเคราะห์ว่าจะใช้ตำแหน่งใด จำนวนเท่าใดในส่วนราชการใด ในระยะเวลา ๓ ปีข้างหน้า จึงจะเหมาะสมกับภารกิจและปริมาณงาน เพื่อให้คุ้มค่าต่อการใช้จ่ายงบประมาณขององค์การบริหารส่วนตำบลและทำให้การบริหารงานขององค์การบริหารส่วนตำบลเป็นไปอย่างมีประสิทธิภาพ ประสิทธิผล โดยนำผลการวิเคราะห์ตำแหน่งมากรอกข้อมูลลงในกรอบอัตรากำลัง ๓ ปี ดังนี้

/กรอบอัตรากำลัง...

กรอบอัตรากำลัง ๓ ปี ระหว่างปี พ.ศ. ๒๕๖๔-๒๕๖๖ ฉบับแก้ไขเพิ่มเติม (ฉบับที่ ๑) พ.ศ. ๒๕๖๔  
องค์การบริหารส่วนตำบลท่าบ่อสงคราม อำเภอศรีสงคราม จังหวัดนครพนม

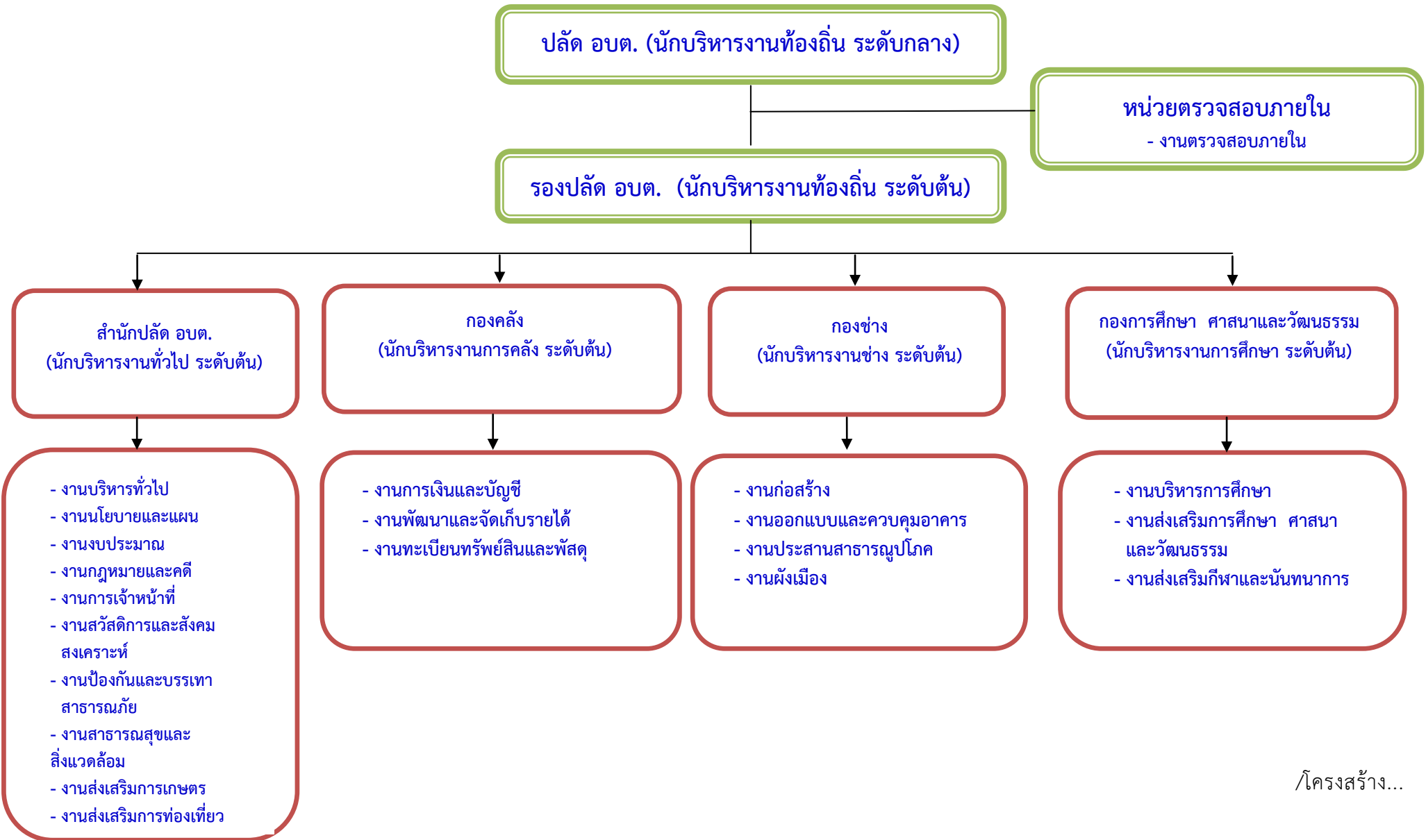
ส่วนราชการ	กรอบ อัตร กำลัง เดิม	อัตราตำแหน่งที่คาดว่าจะต้องใช้ในช่วง ระยะเวลา ๓ ปี ข้างหน้า			เพิ่ม / ลด			หมายเหตุ
		๒๕๖๔	๒๕๖๕	๒๕๖๖	๒๕๖๔	๒๕๖๕	๒๕๖๖	
ปลัดองค์การบริหารส่วนตำบล (นักบริหารงานท้องถิ่น ระดับกลาง)	๑	๑	๑	๑	-	-	-	
รองปลัดองค์การบริหารส่วนตำบล (นักบริหารงานท้องถิ่น ระดับต้น)	๑	๑	๑	๑	-	-	-	
<b>สำนักปลัด อบต. (๐๑)</b>								
หัวหน้าสำนักปลัด (นักบริหารงานทั่วไป ระดับต้น)	๑	๑	๑	๑	-	-	-	
นักทรัพยากรบุคคล ระดับชำนาญการ	๑	๑	๑	๑	-	-	-	
นักพัฒนาชุมชน ระดับชำนาญการ	๑	๑	๑	๑	-	-	-	
นักจัดการงานทั่วไป ระดับชำนาญการ	๑	๑	๑	๑	-	-	-	
นักวิเคราะห์นโยบายและแผน ระดับชำนาญการ	๑	๑	๑	๑	-	-	-	
เจ้าพนักงานธุรการ ระดับชำนาญงาน	๑	๑	๑	๑	-	-	-	
เจ้าพนักงานป้องกันและบรรเทาสาธารณภัย ระดับชำนาญงาน	๑	๑	๑	๑	-	-	-	
<b>กองคลัง (๐๔)</b>								
ผู้อำนวยการกองคลัง (นักบริหารงานการคลัง ระดับต้น)	๑	๑	๑	๑	-	-	-	
นักวิชาการเงินและบัญชี ระดับชำนาญการ	๑	๑	๑	๑	-	-	-	
นักวิชาการพัสดุ (ปฏิบัติการ/ชำนาญการ)	๑	๑	๑	๑	-	-	-	ว่างเดิม
นักวิชาการจัดเก็บรายได้ ระดับปฏิบัติการ	๑	๑	๑	๑	-	-	-	
<b>กองช่าง (๐๕)</b>								
ผู้อำนวยการกองช่าง (นักบริหารงานช่าง ระดับต้น)	๑	๑	๑	๑	-	-	-	
นายช่างโยธา (ปฏิบัติงาน/ชำนาญงาน)	๑	๑	๑	๑	-	-	-	ว่างเดิม

/ส่วนราชการ...

ส่วนราชการ	กรอบ อัตรา กำลังเดิม	อัตราตำแหน่งที่ คาดว่าจะต้องใช้ ในช่วงระยะเวลา ๓ ปี ข้างหน้า			เพิ่ม / ลด			หมายเหตุ
		๒๕๖๔	๒๕๖๕	๒๕๖๖	๒๕๖๔	๒๕๖๕	๒๕๖๖	
<b>กองการศึกษา ศาสนาและวัฒนธรรม (๐๘)</b>								
ผู้อำนวยการกองการศึกษา (นักบริหารงานการศึกษา ระดับต้น)	๑	๑	๑	๑	-	-	-	
นักวิชาการศึกษา ระดับชำนาญการ	๑	๑	๑	๑	-	-	-	
ครู ระดับครูชำนาญการ	๒	๒	๒	๒	-	-	-	
ครู	๓	๓	๓	๓	-	-	-	
<b>พนักงานจ้างตามภารกิจ</b>								
ผู้ดูแลเด็ก (ทักษะ)	๓	๓	๓	๓	-	-	-	
<b>หน่วยตรวจสอบภายใน (๑๒)</b>								
นักวิชาการตรวจสอบภายใน (ปฏิบัติการ/ชำนาญการ)	๑	๑	๑	๑				ว่างเดิม
<b>รวมทั้งสิ้น</b>	<b>๒๖</b>	<b>๒๖</b>	<b>๒๖</b>	<b>๒๖</b>	<b>-</b>	<b>-</b>	<b>-</b>	

๑๐. แผนภูมิโครงสร้างการแบ่งส่วนราชการ ตามแผนอัตรากำลัง ๓ ปี (พ.ศ. ๒๕๖๔-๒๕๖๖) ฉบับแก้ไขเพิ่มเติม (ฉบับที่ ๑) พ.ศ. ๒๕๖๔

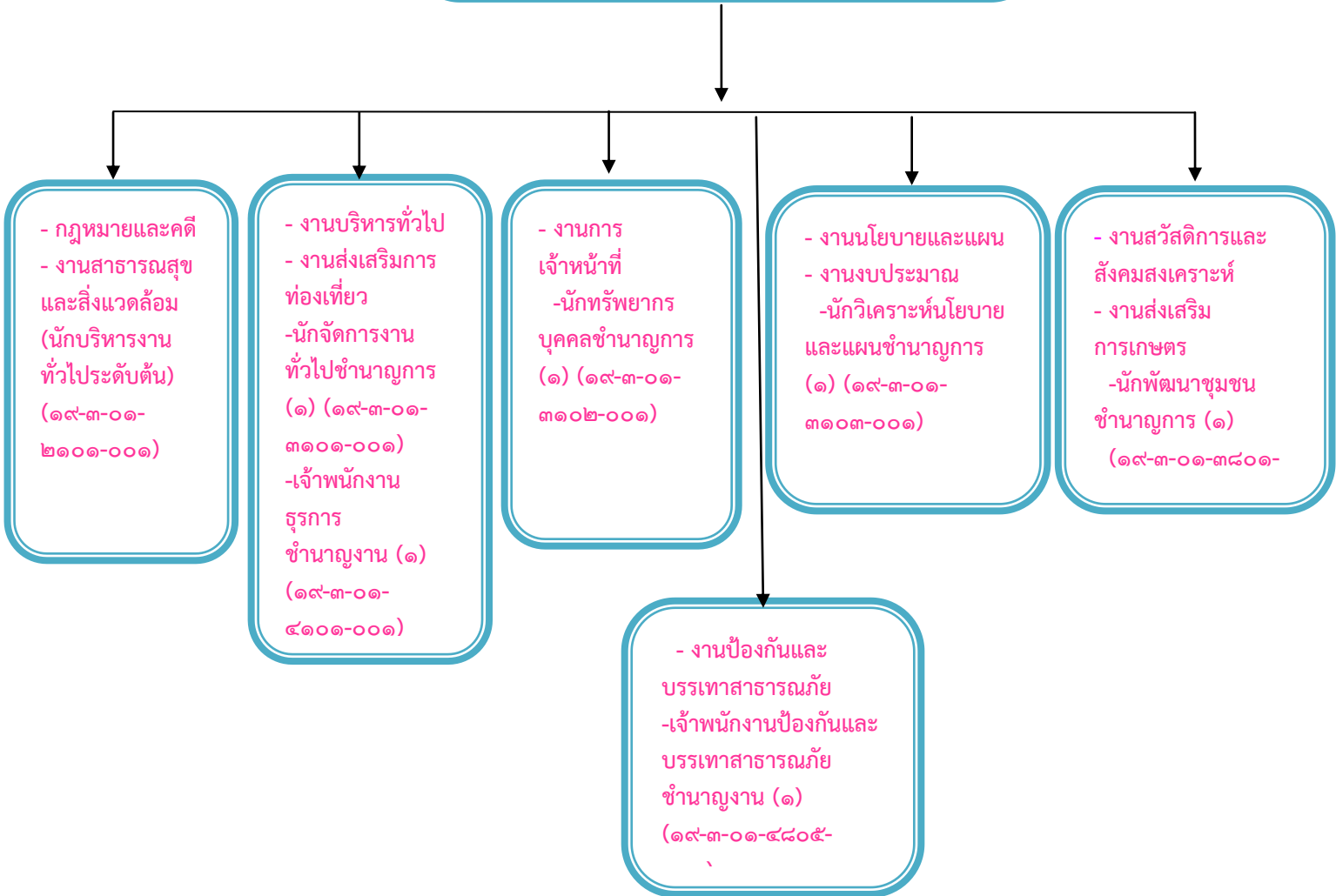
**โครงสร้างส่วนราชการของอบต.ท่าปอสงคราม**



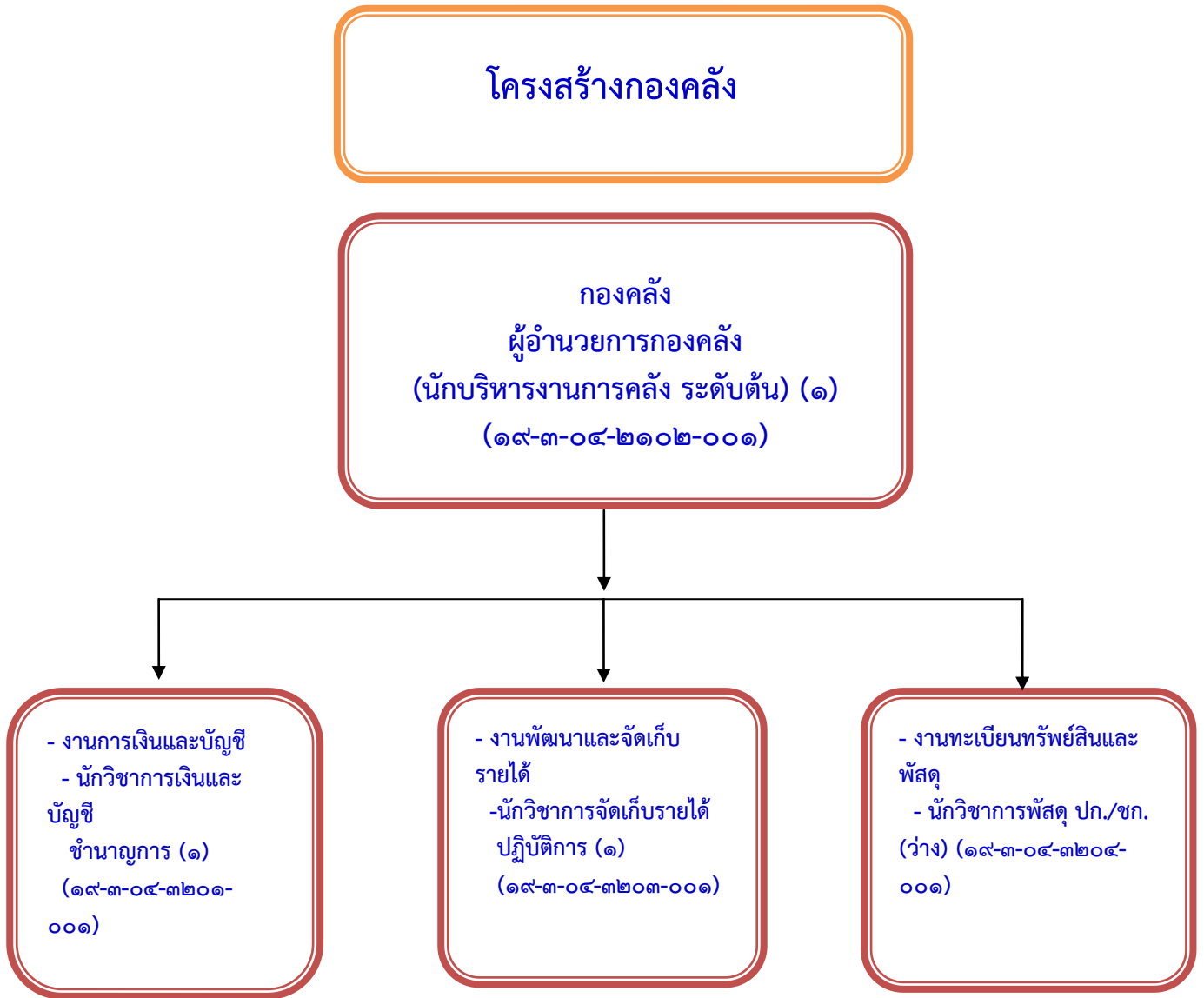
โครงสร้าง...

# โครงสร้างสำนักปลัด อบต.

สำนักปลัด อบต.  
หัวหน้าสำนักปลัด อบต.  
(นักบริหารงานทั่วไป ระดับต้น(๑)  
(๑๙-๓-๐๑-๒๑๐๑-๐๐๑)

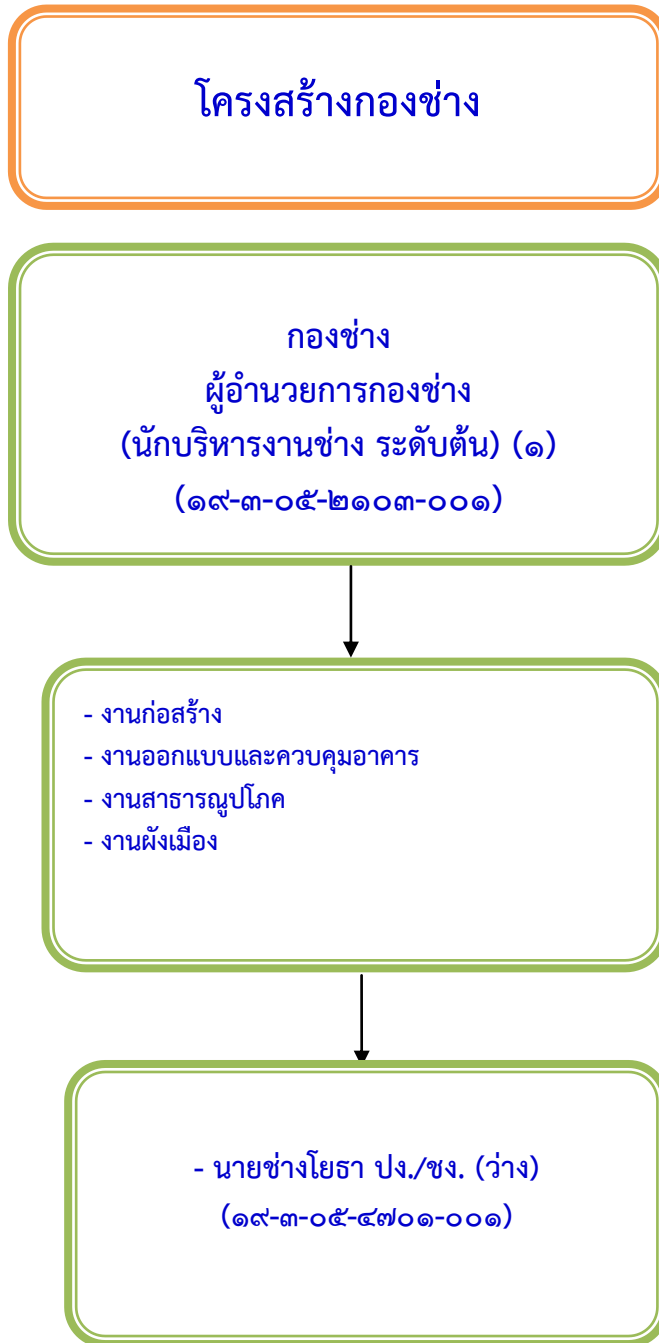


ระดับ	อำนวยการท้องถิ่น	ชำนาญการ	ปฏิบัติการ	ชำนาญงาน	ลูกจ้างชั่วคราว
จำนวน	๑	๔	-	๒	-



ระดับ	อำนาจการท้องถิ่น	ชำนาญการ	ปฏิบัติการ	ลูกจ้างชั่วคราว
จำนวน	๑	๑	๑	-

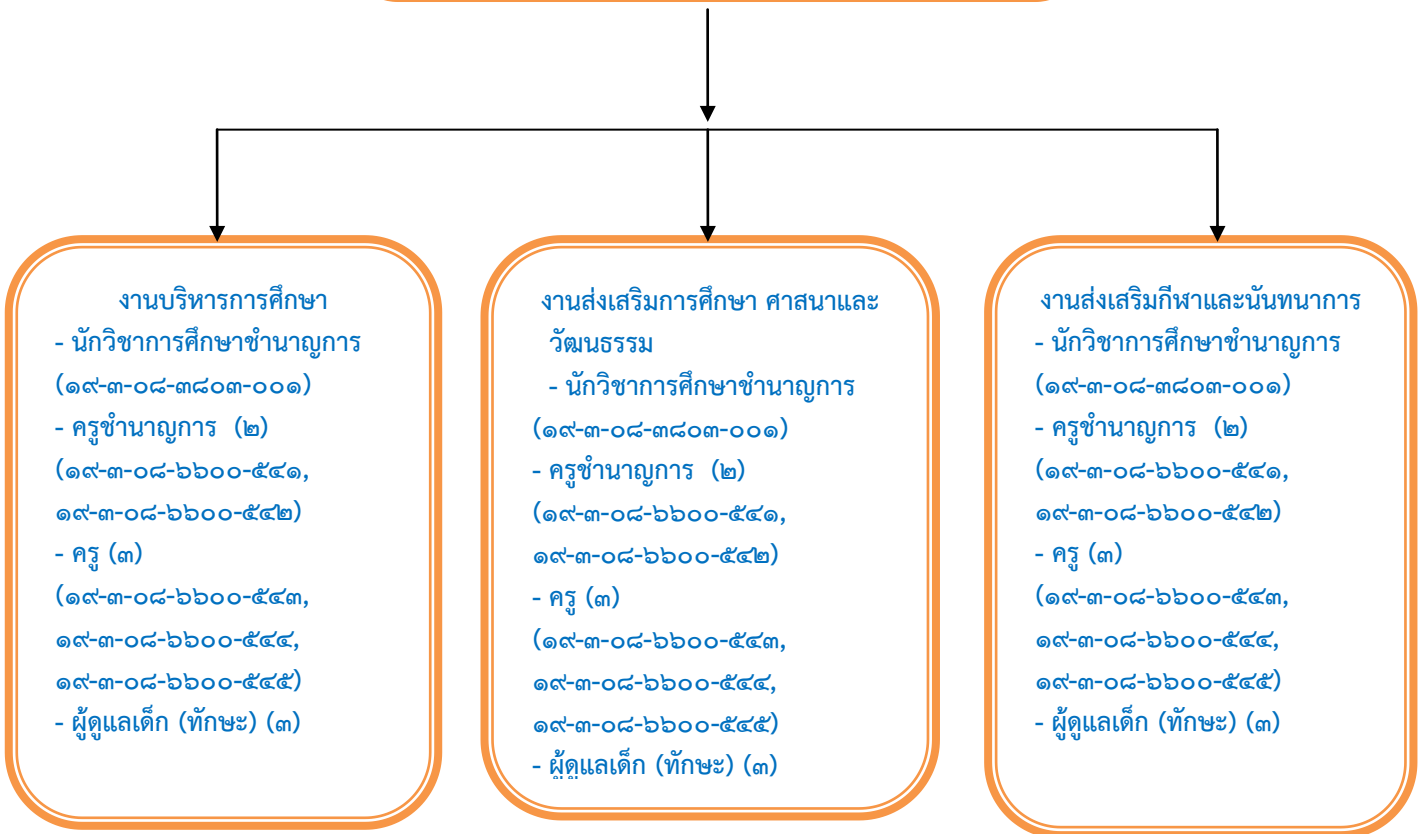




ระดับ	อำนาจการท้องถิ่น	ปฏิบัติงาน/ชำนาญงาน (ว่าง)	ลูกจ้างชั่วคราว
จำนวน	๑	-	-

## โครงสร้างกองการศึกษา ศาสนา และวัฒนธรรม

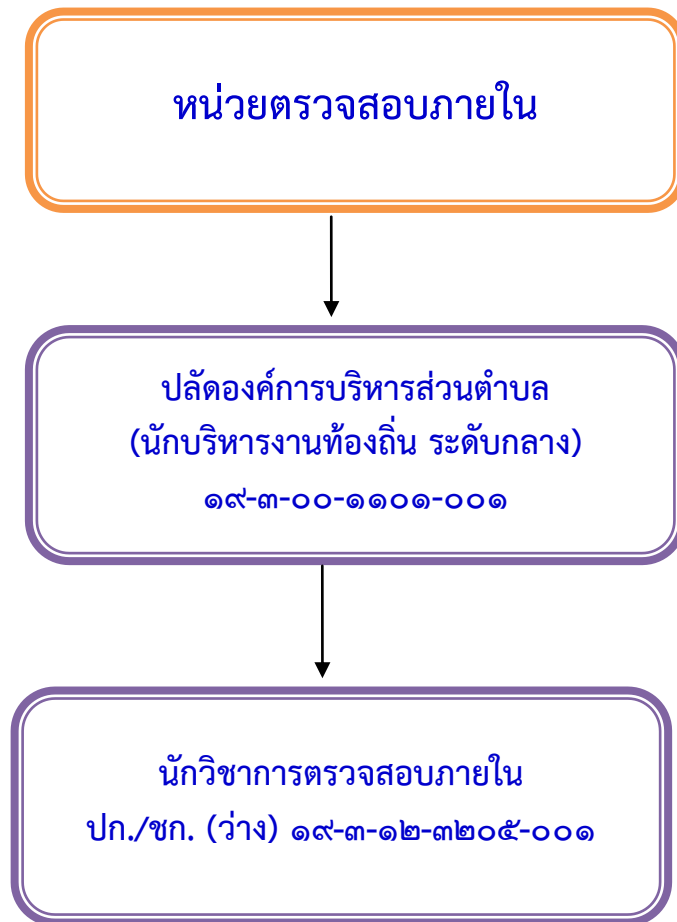
กองการศึกษา ศาสนาและวัฒนธรรม  
 ผู้อำนวยการกองการศึกษา ศาสนาและวัฒนธรรม  
 (นักบริหารงานการศึกษา ระดับต้น) (๑)  
 (๑๙-๓-๐๘-๒๑๐๗-๐๐๑)



### พนักงานจ้างตามภารกิจ

๑) ผู้ดูแลเด็ก (ทักษะ) ๓ อัตรา

ระดับ	อำนวยการท้องถิ่น	ชำนาญการ	ครูชำนาญการ	ครู	ลูกจ้างชั่วคราว
จำนวน	๑	๑	๒	๓	๓



๑๑. บัญชีแสดงจัดคนลงสู่ตำแหน่งและการกำหนดเลขที่ตำแหน่งในส่วนราชการ

ที่	ชื่อ-สกุล	คุณวุฒิการศึกษา	กรอบอัตราเก่าเดิม			กรอบอัตราค่าใหม่			เงินเดือน	เงินประจำตำแหน่ง		หมายเหตุ
			เลขที่ตำแหน่ง	ตำแหน่ง	ระดับ	เลขที่ตำแหน่ง	ตำแหน่ง	ระดับ		เงินประจำตำแหน่ง	เงินค่าตอบแทน/เงินเพิ่มอื่น ๆ	
๑	นางสาวปัทธียา พิบูลย์บุญ	รัฐประศาสนศาสตรมหาบัณฑิต	๑๙-๓-๐๐-๑๑๐๑-๐๐๑	ปลัดองค์การบริหารส่วนตำบล (นักบริหารงานท้องถิ่น)	กลาง	๑๙-๓-๐๐-๑๑๐๑-๐๐๑	ปลัดองค์การบริหารส่วนตำบล (นักบริหารงานท้องถิ่น)	กลาง	๔๖๒,๐๐๐ (๓๘,๕๐๐ X ๑๒)	๘๔,๐๐๐ (๗,๐๐๐ X ๑๒)	๘๔,๐๐๐ (๗,๐๐๐ X ๑๒)	๖๓๐,๐๐๐
๒	นายฐานิสร์ มูลดี	รัฐศาสตรมหาบัณฑิต	๑๙-๓-๐๐-๑๑๐๑-๐๐๒	รองปลัดองค์การบริหารส่วนตำบล (นักบริหารงานท้องถิ่น)	ต้น	๑๙-๓-๐๐-๑๑๐๑-๐๐๒	รองปลัดองค์การบริหารส่วนตำบล (นักบริหารงานท้องถิ่น)	ต้น	๓๕๖,๑๖๐ (๒๙,๖๘๐ X ๑๒)	๔๒,๐๐๐ (๓,๕๐๐ X ๑๒)	-	๓๙๘,๑๖๐
<b>สำนักปลัด อบต.</b>												
๓	นางสาวประภาพร วดีศิริศักดิ์	รัฐศาสตรมหาบัณฑิต	๑๙-๓-๐๑-๒๑๐๑-๐๐๑	หัวหน้าสำนักปลัด อบต. (นักบริหารงานทั่วไป)	ต้น	๑๙-๓-๐๑-๒๑๐๑-๐๐๑	หัวหน้าสำนักปลัด อบต. (นักบริหารงานทั่วไป)	ต้น	๓๘๒,๕๖๐ (๓๑,๘๘๐ X ๑๒)	๔๒,๐๐๐ (๓,๕๐๐ X ๑๒)	-	๔๒๔,๕๖๐
๔	นางสาวแก่นนคร ตรีเชียร	บริหารธุรกิจบัณฑิต (การจัดการทั่วไป)	๑๙-๓-๐๑-๓๑๐๒-๐๐๑	นักทรัพยากรบุคคล	ชำนาญการ	๑๙-๓-๐๑-๓๑๐๒-๐๐๑	นักทรัพยากรบุคคล	ชำนาญการ	๓๕๖,๑๖๐ (๒๙,๖๘๐ X ๑๒)	-	-	๓๕๖,๑๖๐
๕	นางสุพิชฌาย์ สุวรรณเลิศ	ครุศาสตรบัณฑิต (ภาษาไทย)	๑๙-๓-๐๑-๓๘๐๑-๐๐๑	นักพัฒนาชุมชน	ชำนาญการ	๑๙-๓-๐๑-๓๘๐๑-๐๐๑	นักพัฒนาชุมชน	ชำนาญการ	๓๒๓,๗๖๐ (๒๖,๙๘๐ X ๑๒)	-	-	๓๒๓,๗๖๐
๖	นางสาวโลลดา ชันทะชา	ศิลปศาสตรบัณฑิต (อุตสาหกรรมท่องเที่ยว)	๑๙-๓-๐๑-๓๑๐๑-๐๐๑	นักจัดการงานทั่วไป	ชำนาญการ	๑๙-๓-๐๑-๓๑๐๑-๐๐๑	นักจัดการงานทั่วไป	ชำนาญการ	๒๘๘,๑๒๐ (๒๔,๐๑๐ X ๑๒)	-	-	๒๘๘,๑๒๐
๗	นางสุภาพร สุธรรม	รัฐศาสตรมหาบัณฑิต	๑๙-๓-๐๑-๓๑๐๓-๐๐๑	นักวิเคราะห์นโยบายและแผน	ชำนาญการ	๑๙-๓-๐๑-๓๑๐๓-๐๐๑	นักวิเคราะห์นโยบายและแผน	ชำนาญการ	๒๖๖,๐๔๐ (๒๒,๑๗๐ X ๑๒)	-	-	๒๖๖,๐๔๐
๘	พันจ่าเอกชัยภูษาศักดิ์ บุรณ์เจริญ	ประกาศนียบัตรหลักสูตรนักเรียนจ่าพรรคพิเศษ (ปวท.) (โรงเรียนไฟฟ้าอิเล็กทรอนิกส์)	๑๙-๓-๐๑-๔๘๐๕-๐๐๑	เจ้าพนักงานป้องกันและบรรเทาสาธารณภัย	ชำนาญงาน	๑๙-๓-๐๑-๔๘๐๕-๐๐๑	เจ้าพนักงานป้องกันและบรรเทาสาธารณภัย	ชำนาญงาน	๓๔๖,๕๖๐ (๒๘,๘๘๐ X ๑๒)	-	-	๓๔๖,๕๖๐
๙	จ่าเอกเดชอมร ก้อนสินธ์	ศิลปศาสตรบัณฑิต (รัฐศาสตร์)	๑๙-๓-๐๑-๔๑๐๑-๐๐๑	เจ้าพนักงานธุรการ	ชำนาญงาน	๑๙-๓-๐๑-๔๑๐๑-๐๐๑	เจ้าพนักงานธุรการ	ชำนาญงาน	๒๗๕,๐๔๐ (๒๒,๙๒๐ X ๑๒)	-	-	๒๗๕,๐๔๐
<b>กองคลัง</b>												
๑๐	นางขวัญใจ ไชยมงค์	บริหารธุรกิจมหาบัณฑิต	๑๙-๓-๐๔-๒๑๐๒-๐๐๑	ผู้อำนวยการกองคลัง (นักบริหารงานการคลัง)	ต้น	๑๙-๓-๐๔-๒๑๐๒-๐๐๑	ผู้อำนวยการกองคลัง (นักบริหารงานการคลัง)	ต้น	๔๓๕,๗๒๐ (๓๖,๓๑๐ X ๑๒)	๔๒,๐๐๐ (๓,๕๐๐ X ๑๒)	-	๔๗๗,๗๒๐
๑๑	นางสาวขวัญใจ สุริวรรณ์	บริหารธุรกิจบัณฑิต (การบัญชี)	๑๙-๓-๐๔-๓๒๐๑-๐๐๑	นักวิชาการเงินและบัญชี	ชำนาญการ	๑๙-๓-๐๔-๓๒๐๑-๐๐๑	นักวิชาการเงินและบัญชี	ชำนาญการ	๓๕๖,๑๖๐ (๒๙,๖๘๐ X ๑๒)	-	-	๓๕๖,๑๖๐
๑๒	นางสาวอนันตดา ดาเชิงเขา	บริหารธุรกิจบัณฑิต (การบัญชี)	๑๙-๓-๐๔-๓๒๐๓-๐๐๑	นักวิชาการจัดเก็บรายได้	ปฏิบัติ	๑๙-๓-๐๔-๓๒๐๓-๐๐๑	นักวิชาการจัดเก็บรายได้	ปฏิบัติ	๒๗๗,๒๐๐ (๒๒,๖๐๐ X ๑๒)	-	-	๒๗๗,๒๐๐
๑๓	-ว่าง-	-ปริญญาตรี-	๑๙-๓-๐๔-๓๒๐๔-๐๐๑	นักวิชาการพัสดุ	ปก./ชก.	๑๙-๓-๐๔-๓๒๐๔-๐๐๑	นักวิชาการพัสดุ	ปก./ชก.	๓๕๕,๓๒๐ (ค่ากลางเงินเดือน)	-	-	๓๕๕,๓๒๐ (ว่างเดิม)

ที่	ชื่อ-สกุล	คุณวุฒิ	กรอบอัตราเก่าเดิม			กรอบอัตราค่าจ้างใหม่			เงินเดือน	เงินประจำตำแหน่ง		หมายเหตุ
			เลขที่ตำแหน่ง	ตำแหน่ง	ระดับ	เลขที่ตำแหน่ง	ตำแหน่ง	ระดับ		เงินประจำตำแหน่ง	เงินค่าตอบแทน/ เงินเพิ่มอื่น ๆ	
<b>กองช่าง</b>												
๑๔	นายสาธิต เรืองวรบูรณ์	วิทยาศาสตร์บัณฑิต (เทคโนโลยีก่อสร้าง)	๑๙-๓-๐๕-๒๑๐๓-๐๐๑	ผู้อำนวยการกองช่าง (นักบริหารงานช่าง)	ต้น	๑๙-๓-๐๕-๒๑๐๓-๐๐๑	ผู้อำนวยการกองช่าง (นักบริหารงานช่าง)	ต้น	๔๓๕,๗๒๐ (๓๖,๓๑๐ X ๑๒)	๔๒,๐๐๐ (๓,๕๐๐ X ๑๒)	-	๔๗๗,๗๒๐
๑๕	-ว่าง-	ประกาศนียบัตรวิชาชีพ	๑๙-๓-๐๕-๔๗๐๑-๐๐๑	นายช่างโยธา	ปง./ชง.	๑๙-๓-๐๕-๔๗๐๑-๐๐๑	นายช่างโยธา	ปง./ชง.	๒๙๗,๙๐๐ (ค่ากลางเงินเดือน)	-	-	๒๙๗,๙๐๐ (ว่างเดิม)
<b>กองการศึกษา ศาสนา และวัฒนธรรม</b>												
๑๖	นายอภิชาติ ติระดา	ครุศาสตรบัณฑิต (คณิตศาสตร์)	๑๙-๓-๐๘-๒๑๐๗-๐๐๑	ผู้อำนวยการกองการศึกษาฯ (นักบริหารงานการศึกษา)	ต้น	๑๙-๓-๐๘-๒๑๐๗-๐๐๑	ผู้อำนวยการกองการศึกษาฯ (นักบริหารงานการศึกษา)	ต้น	๓๕๖,๑๖๐ (๒๙,๖๘๐ X ๑๒)	๔๒,๐๐๐ (๓,๕๐๐ X ๑๒)	-	๓๙๘,๑๖๐
๑๗	นางสาวอรุณณี สารสวัสดิ์	ศึกษาศาสตรมหาบัณฑิต (การบริหารการศึกษา)	๑๙-๓-๐๘-๓๘๐๓-๐๐๑	นักวิชาการศึกษา	ชำนาญ การ	๑๙-๓-๐๘-๓๘๐๓-๐๐๑	นักวิชาการศึกษา	ชำนาญ การ	๓๖๒,๖๔๐ (๒๙,๖๘๐ X ๑๒)	-	-	๓๖๒,๖๔๐
<b>ศูนย์พัฒนาเด็กเล็ก</b>												
๑๘	นางกลอยใจ ตีวันไชย	ศึกษาศาสตรมหาบัณฑิต (การบริหารการศึกษา)	๑๙-๓-๐๘-๖๖๐๐-๕๔๑	ครู	ชำนาญ การ	๑๙-๓-๐๘-๖๖๐๐-๕๔๑	ครู	ชำนาญ การ	-	-	-	-
๑๙	นางพรธิกา คัชเชียว	ศึกษาศาสตรมหาบัณฑิต (การบริหารการศึกษา)	๑๙-๓-๐๘-๖๖๐๐-๕๔๒	ครู	ชำนาญ การ	๑๙-๓-๐๘-๖๖๐๐-๕๔๒	ครู	ชำนาญ การ	-	-	-	-
๒๐	นางลาวัลย์ แจนโกนดี	ครุศาสตรบัณฑิต (การศึกษาปฐมวัย)	๑๙-๓-๐๘-๖๖๐๐-๕๔๓	ครู	-	๑๙-๓-๐๘-๖๖๐๐-๕๔๓	ครู	-	-	-	-	-
๒๑	นางดาราร วงศ์แก้ว	ครุศาสตรบัณฑิต (การศึกษาปฐมวัย)	๑๙-๓-๐๘-๖๖๐๐-๕๔๔	ครู	-	๑๙-๓-๐๘-๖๖๐๐-๕๔๔	ครู	-	-	-	-	-
๒๒	นางอภิรักษ์ จันทร์อำ	ครุศาสตรบัณฑิต (การศึกษาปฐมวัย)	๑๙-๓-๐๘-๖๖๐๐-๕๔๕	ครู	-	๑๙-๓-๐๘-๖๖๐๐-๕๔๕	ครู	-	-	-	-	-
๒๓	นางหวานเย็น โพธิ์สุ	ครุศาสตรบัณฑิต (การศึกษาปฐมวัย)	-	-	-	-	ผู้ดูแลเด็ก	-	-	-	-	-
๒๔	นางสาววรรณภา โพธิ์สุ	ครุศาสตรบัณฑิต (การศึกษาปฐมวัย)	-	-	-	-	ผู้ดูแลเด็ก	-	-	-	-	-
๒๕	นายพิสมัย คำใบ	ครุศาสตรบัณฑิต (การศึกษาปฐมวัย)	-	-	-	-	ผู้ดูแลเด็ก	-	-	-	-	-
<b>หน่วยตรวจสอบภายใน</b>												
๒๖	-ว่าง-	-ปริญญาตรี-	-	-	-	๑๙-๓-๑๒-๓๒๐๕-๐๐๑	นักวิชาการตรวจสอบภายใน	ปก./ชก.	๓๕๕,๓๒๐ (ค่ากลางเงินเดือน)	-	-	๓๕๕,๓๒๐ (ว่างเดิม)



