

## ส่วนที่ 2

# ยุทธศาสตร์องค์กรปกครองส่วนท้องถิ่น

### 1. ความสัมพันธ์ระหว่างแผนพัฒนาระดับมหภาค

#### 1.1 แผนยุทธศาสตร์ชาติ 20 ปี

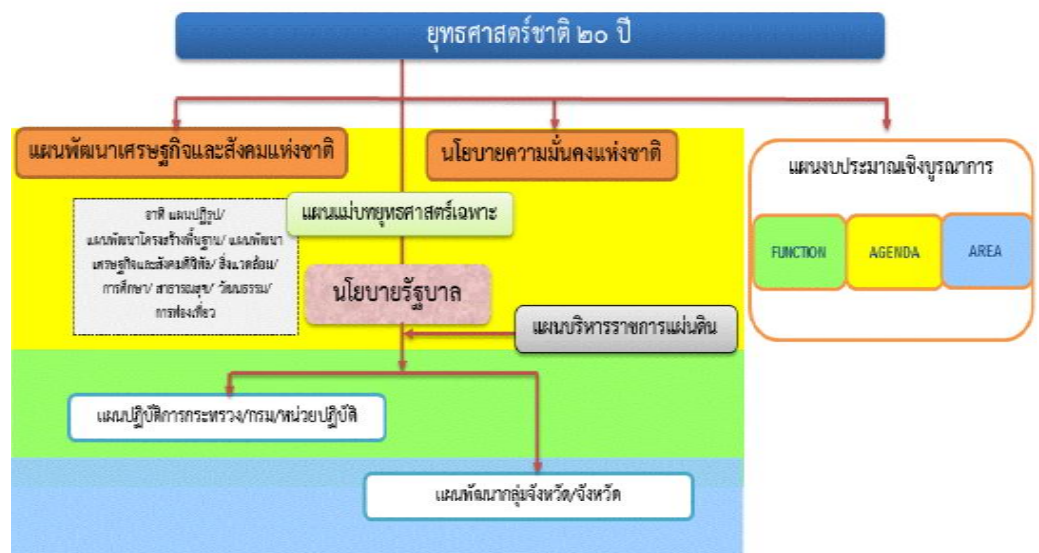
การจัดทำแผนพัฒนาของเทศบาลจะต้องมีความสัมพันธ์ระหว่างแผนยุทธศาสตร์ชาติเพื่อขับเคลื่อนการพัฒนาประเทศไปสู่ความมั่นคง มั่งคั่งและยั่งยืน โดยแผนยุทธศาสตร์ชาติ 20 ปี ของประเทศไทยกำลังอยู่ระหว่างการเสนอร่างกรอบยุทธศาสตร์ชาติต่อที่ประชุมคณะกรรมการจัดทำยุทธศาสตร์ชาติ ซึ่งขณะนี้อยู่ระหว่างการดำเนินการปรับปรุงร่างกรอบยุทธศาสตร์ชาติตามมติที่ประชุมคณะกรรมการจัดทำร่างยุทธศาสตร์ชาติ โดยร่างกรอบยุทธศาสตร์ชาติ 20 ปี (พ.ศ.2560 – 2579) สรุปลงได้ ดังนี้

### ยุทธศาสตร์ชาติ : กรอบการพัฒนาระยะยาว

**เพื่อให้บรรลุวิสัยทัศน์**  
**“ประเทศไทยมีความมั่นคง มั่งคั่ง ยั่งยืน เป็นประเทศพัฒนาแล้ว**  
**ด้วยการพัฒนาตามปรัชญาของเศรษฐกิจพอเพียง”**  
 นำไปสู่การพัฒนาให้คนไทยมีความสุข  
 และตอบสนองต่อการบรรลุ  
 ซึ่งผลประโยชน์แห่งชาติ ในการที่จะพัฒนาคุณภาพชีวิต  
 สร้างรายได้ระดับสูงเป็นประเทศพัฒนาแล้ว และสร้าง  
 ความสุขของคนไทย **สังคมมีความมั่นคง เสมอภาคและ**  
**เป็นธรรม ประเทศสามารถแข่งขันได้ในระบบเศรษฐกิจ**



### ความเชื่อมโยงของยุทธศาสตร์ชาติกับแผนในระดับต่างๆ



## 1. ความเป็นมา...

1. ยุทธศาสตร์ด้านความมั่นคง
2. ยุทธศาสตร์ด้านการสร้างความสามารถในการแข่งขัน
3. ยุทธศาสตร์การพัฒนาและเสริมสร้างศักยภาพคน
4. ยุทธศาสตร์ด้านการสร้างโอกาสความเสมอภาคและเท่าเทียมกันทางสังคม
5. ยุทธศาสตร์ด้านการสร้างการเติบโตบนคุณภาพชีวิตที่เป็นมิตรกับสิ่งแวดล้อม
6. ยุทธศาสตร์ด้านการปรับสมดุลและพัฒนาระบบการบริหารจัดการภาครัฐ

### 1.2 แผนพัฒนาเศรษฐกิจและสังคมแห่งชาติ ฉบับที่ 12

#### วิสัยทัศน์

จากสถานะของประเทศและบริบทการเปลี่ยนแปลงต่างๆ ที่ประเทศกำลังประสบอยู่ ทำให้การกำหนดวิสัยทัศน์แผนพัฒนาฯ ฉบับที่ 12 ยังคงมีความต่อเนื่องจากวิสัยทัศน์แผนพัฒนาฯ ฉบับที่ 11 และกรอบหลักการของการวางแผนที่น้อมนำและประยุกต์ใช้หลักปรัชญาของเศรษฐกิจพอเพียง ยึดคนเป็นศูนย์กลางของการพัฒนาอย่างมีส่วนร่วม การพัฒนาที่ยึดหลักสมดุล ยั่งยืน โดยวิสัยทัศน์ของการพัฒนาในแผนพัฒนาฯ ฉบับที่ 12 ต้องให้ความสำคัญกับการกำหนดทิศทางการพัฒนาที่มุ่งสู่การเปลี่ยนผ่านประเทศไทยจากประเทศที่มีรายได้ปานกลางไปสู่ประเทศที่มีรายได้สูง มีความมั่นคง และยั่งยืน สังคมอยู่ร่วมกันอย่างมีความสุข และนำไปสู่การบรรลุวิสัยทัศน์ระยะยาว “มั่นคง มั่งคั่ง ยั่งยืน” ของประเทศ

#### เป้าหมายการพัฒนาประเทศ

1. การหลุดพ้นจากกับดักประเทศรายได้ปานกลางสู่รายได้สูง
  - (1) เศรษฐกิจขยายตัวเฉลี่ยไม่ต่ำกว่าร้อยละ 5.0
  - (2) ผลิตภัณฑ์มวลรวมในประเทศต่อหัว (GDP Per Capita) และรายได้ประชาชาติต่อหัว (GNP Per Capita) ณ สิ้นแผนพัฒนาฯ ฉบับที่ 12 ในปี 2564 เพิ่มขึ้นเป็น 317,051 บาท (9,325 ดอลลาร์สหรัฐ) และ 301,199 บาท (8,859 ดอลลาร์ สหรัฐ) ต่อคนต่อปี
  - (3) ผลผลิตภาพการผลิตเพิ่มขึ้นไม่ต่ำกว่าเฉลี่ยร้อยละ 2.5 ต่อปี
  - (4) การลงทุนรวมขยายตัวไม่ต่ำกว่าเฉลี่ยร้อยละ 8.0 (การลงทุนรวมของภาครัฐไม่ต่ำกว่าร้อยละ 10.0 และการลงทุนของภาคเอกชนขยายตัวไม่ต่ำกว่าเฉลี่ยร้อยละ 7.5 ในขณะที่ปริมาณการส่งออกขยายตัวเฉลี่ยไม่ต่ำกว่าร้อยละ 4.0 ต่อปี)
2. การพัฒนาศักยภาพคนให้สนับสนุนการเจริญเติบโตของประเทศและการสร้างสังคมสูงวัยอย่างมีคุณภาพ
  - (1) ประชาชนทุกช่วงวัยมีความมั่นคงทางด้านเศรษฐกิจและสังคม (SocioEconomic Security) และมีคุณภาพชีวิตที่ดีขึ้น
  - (2) การศึกษาและการเรียนรู้ได้รับการพัฒนาคุณภาพ
  - (3) สถาบันทางสังคมมีความเข้มแข็งเป็นฐานรากที่เอื้อต่อการพัฒนาคน

3. การลดความเหลื่อมล้ำในสังคม
  - (1) การกระจายรายได้มีความเท่าเทียมกันมากขึ้น
  - (2) บริการทางสังคมมีคุณภาพและมีการกระจายอย่างทั่วถึง
4. การสร้างการเจริญเติบโตทางเศรษฐกิจและสังคมที่เป็นมิตรกับสิ่งแวดล้อม
  - (1) รักษาความมั่นคงของฐานทรัพยากร สร้างสมดุลระหว่างการอนุรักษ์และการใช้ประโยชน์อย่างยั่งยืนและเป็นธรรม
  - (2) ขับเคลื่อนประเทศสู่เศรษฐกิจและสังคมที่เป็นมิตรต่อสิ่งแวดล้อม
  - (3) เพิ่มขีดความสามารถในการรับมือภัยพิบัติและการเปลี่ยนแปลงสภาพภูมิอากาศ
  - (4) เพิ่มประสิทธิภาพและเสริมสร้างธรรมาภิบาลในการบริหารจัดการทรัพยากรธรรมชาติและสิ่งแวดล้อม
  - (5) มีการบริหารจัดการให้สมดุลระหว่างการอุปสงค์และอุปทาน
5. การบริหารราชการแผ่นดินที่มีประสิทธิภาพ
  - (1) การบริหารงานภาครัฐที่โปร่งใส เป็นธรรม มีประสิทธิภาพ และมีส่วนร่วม
  - (2) ขจัดการทุจริตคอร์รัปชัน
  - (3) มีการกระจายอำนาจที่เหมาะสม

### กรอบยุทธศาสตร์แผนพัฒนาเศรษฐกิจและสังคมแห่งชาติ ฉบับที่ 12

ประกอบด้วย 10 ยุทธศาสตร์หลัก ดังนี้

1. ยุทธศาสตร์การเสริมสร้างและพัฒนาศักยภาพทุนมนุษย์
2. ยุทธศาสตร์การสร้างความเป็นธรรมลดความเหลื่อมล้ำในสังคม
3. ยุทธศาสตร์การสร้างความเข้มแข็งทางเศรษฐกิจและแข่งขันได้อย่างยั่งยืน
4. ยุทธศาสตร์ด้านการเติบโตที่เป็นมิตรกับสิ่งแวดล้อมเพื่อพัฒนาอย่างยั่งยืน
5. ยุทธศาสตร์ด้านความมั่นคง
6. ยุทธศาสตร์ด้านการเพิ่มประสิทธิภาพและธรรมาภิบาลในภาครัฐ
7. ยุทธศาสตร์ด้านการพัฒนาโครงสร้างพื้นฐานและระบบโลจิสติกส์
8. ยุทธศาสตร์ด้านวิทยาศาสตร์ เทคโนโลยี การวิจัย และนวัตกรรม
9. ยุทธศาสตร์การพัฒนาภาคเมือง และพื้นที่เศรษฐกิจ
10. ยุทธศาสตร์ด้านการต่างประเทศ ประเทศเพื่อนบ้าน และภูมิภาค

#### 1.3 แผนพัฒนาภาค/แผนพัฒนากลุ่มจังหวัด/แผนพัฒนาจังหวัด

ยุทธศาสตร์การพัฒนากลุ่มจังหวัดภาคตะวันออกเฉียงเหนือตอนบน กลุ่มจังหวัด “สนุก”

ประกอบด้วย สกลนคร นครพนม มุกดาหาร

### วิสัยทัศน์

“ สังคมเข้มแข็ง เกษตรนำการพัฒนา เส้นทางการค้า การท่องเที่ยว สู่ประเทศเพื่อนบ้านและจีนตอนใต้”

### เป้าประสงค์รวม

“สังคมเข้มแข็ง เกษตรก้าวหน้า การค้ามั่นคง ท่องเที่ยวยั่งยืน”

### ประเด็นยุทธศาสตร์การพัฒนา 4 ด้าน ได้แก่

ประเด็นยุทธศาสตร์ ที่ 1 : เพิ่มมูลค่าผลผลิตทางการเกษตร และพัฒนาอุตสาหกรรมเกษตร

ประเด็นยุทธศาสตร์ ที่ 2 : การพัฒนาและเชื่อมโยงการท่องเที่ยว

ประเด็นยุทธศาสตร์ ที่ 3 : การพัฒนาการค้า ความสัมพันธ์กับประเทศเพื่อนบ้านและจีนตอนใต้

ประเด็นยุทธศาสตร์ ที่ 4 : การพัฒนาสังคมให้เข้มแข็งและอนุรักษ์ทรัพยากรธรรมชาติ

### ยุทธศาสตร์การพัฒนาจังหวัดนครพนม ปี พ.ศ. 2561-2565 ประกอบด้วย

#### วิสัยทัศน์

“ เมืองน่าอยู่ ประตุเศรษฐกิจสู่อาเซียนและจีนตอนใต้ – ตะวันออก”

### ตัวชี้วัดความสำเร็จตามเป้าหมายการพัฒนาจังหวัด

“ ประชาชนมีรายได้ต่อหัวเพิ่มขึ้น (GPP Per Capita) ร้อยละ 3 (ฐานปี 60= 76,000บาทต่อคนต่อปี)”

### พันธกิจ 5 ด้าน

- ๑) ด้านเศรษฐกิจ ใช้โอกาสจากการเป็น “ประตูการค้าสู่อาเซียนและจีนตอนใต้” สร้างความเจริญเติบโตให้จังหวัด โดยมุ่งเน้นการส่งเสริมให้เกิดโอกาสทางเศรษฐกิจ การพัฒนาเพิ่มขีดความสามารถในการแข่งขันของผู้ประกอบการและประชาชนในพื้นที่เป็นหลักควบคู่กับการเสริมการลงทุนจากนักลงทุน ระดับประเทศ ในด้านที่จังหวัดมีศักยภาพ คือ การค้าชายแดนและการค้าระหว่างประเทศ การท่องเที่ยวในอนุภาคลุ่มน้ำโขง การพัฒนาการเกษตรปลอดสารพิษและอุตสาหกรรมเกษตร เพื่อให้นครพนมหลุดพ้นจากจังหวัดที่ประชาชนมีสถานะทางเศรษฐกิจและสังคมในระดับสูง พ้นความยากจนภายในปี 2020 โดยยึดหลักการพัฒนาตามแนวปรัชญาเศรษฐกิจพอเพียง
- ๒) ด้านสังคม ส่งเสริมให้ประชาชนมีสุขภาพที่ดี ได้รับโอกาสทางการรักษาพยาบาลที่ได้มาตรฐาน มีโอกาสทางการศึกษาจากหลักสูตรและสถานศึกษาคุณภาพสูง มีโอกาสประกอบอาชีพมั่นคง
- ๓) ด้านสิ่งแวดล้อม มุ่งสู่การเป็น เมืองพัฒนาปลอดสารพิษต้นแบบแห่งอนุภาคลุ่มน้ำโขง ด้วยการอนุรักษ์และฟื้นฟูทรัพยากรธรรมชาติและสิ่งแวดล้อมอย่างยั่งยืนโดยเน้นการมีส่วนร่วมของประชาชน

- ๔) **ด้านการจัดการ** มุ่งเน้นการพัฒนาเพิ่มสมรรถนะระบบบริหารจัดการภาครัฐและเอกชนด้วยเทคโนโลยีสารสนเทศที่ทันสมัยควบคู่กับการส่งเสริมหลักธรรมาภิบาลองค์กร ให้โปร่งใส มีส่วนร่วม และตรวจสอบได้โดยภาคประชาชน
- ๕) **ด้านความมั่นคง** ชุมชนเข้มแข็ง ปลอดภัย เสพติด สัมคมสันติสุข พื้นที่ชายแดนมีความมั่นคง ปลอดภัย และมีความสัมพันธ์ที่ดีกับประเทศเพื่อนบ้าน

#### ยุทธศาสตร์จังหวัดนครพนม 6 ด้าน

- ๑ การพัฒนาคุณภาพทางการท่องเที่ยวและบริการ
- ๒ การพัฒนาการเกษตรและอุตสาหกรรมเกษตร เป็นมิตรกับสิ่งแวดล้อม
- ๓ การพัฒนาการค้าและการลงทุน
- ๔ การพัฒนาสังคมและคุณภาพชีวิตเพื่อสร้างสุขอย่างยั่งยืน
- ๕ การรักษาความมั่นคงและความสงบเรียบร้อย
- ๖ การบริหารจัดการทรัพยากรธรรมชาติและสิ่งแวดล้อมอย่างยั่งยืน

#### 1.4 ยุทธศาสตร์การพัฒนาขององค์กรปกครองส่วนท้องถิ่นในเขตจังหวัด

##### กรอบยุทธศาสตร์และแนวทางการพัฒนาขององค์กรปกครองส่วนท้องถิ่น

##### วิสัยทัศน์องค์กรปกครองส่วนท้องถิ่น จังหวัดนครพนม

##### วิสัยทัศน์

“เมืองน่าอยู่ เศรษฐกิจสู่อาเซียนและจีนตอนใต้ ภายใต้ปรัชญาของเศรษฐกิจพอเพียง”

##### พันธกิจ

1. ส่งเสริมภูมิปัญญาท้องถิ่นและการดำเนินชีวิตตามหลักปรัชญาเศรษฐกิจพอเพียง
2. พัฒนาเครือข่ายระบบคมนาคมขนส่ง ระบบบริการสาธารณะ ระบบสิ่งแวดล้อม และระบบป้องกันและบรรเทาสาธารณภัยให้ได้มาตรฐาน มีประสิทธิภาพ
3. พัฒนาเศรษฐกิจชุมชน โดยเชื่อมโยงการค้า การลงทุน การบริการ และการท่องเที่ยว
4. พัฒนาส่งเสริมและสนับสนุนการจัดการศึกษา การสาธารณสุข การกีฬา วิทยการจรรยาบรรณ ศาสนา ศิลปวัฒนธรรม และจารีตประเพณี
5. ส่งเสริมและพัฒนาด้านการเกษตรให้ได้มาตรฐานรวมทั้งการส่งเสริมด้านการตลาดแก่สินค้าการเกษตร
6. ป้องกัน บำบัด แก้ไข ปัญหาเสพติดอย่างมีส่วนร่วม
7. อนุรักษ์ และบำรุงรักษาทรัพยากรธรรมชาติและสิ่งแวดล้อมให้ยั่งยืนโดยมีส่วนร่วมจากทุกภาคส่วน
8. พัฒนาและส่งเสริม/สนับสนุนความสัมพันธ์ กับประเทศเพื่อนบ้าน

### เป้าประสงค์

1. ประชาชนมีอาชีพ และมีรายได้ ในการดำรงชีวิตอย่างพอเพียง
2. ประชาชนได้รับการบริการด้านสาธารณสุขปึก สสาธารณสุขการพื้นฐานอย่างทั่วถึง สะดวก และปลอดภัย
3. ประชาชนมีคุณภาพชีวิตที่ดี
4. ประชาชนมีส่วนร่วมในการพัฒนาท้องถิ่นทุกๆ ด้าน
5. ลดปัญหาผลกระทบเป็นพิษ และการใช้ทรัพยากรธรรมชาติ ที่มีอยู่อย่างสมดุล และยั่งยืน
6. ประชาชนในท้องถิ่นมีความสัมพันธ์ที่ดีกับประเทศเพื่อนบ้าน

### ประเด็นยุทธศาสตร์การพัฒนา

1. ยุทธศาสตร์การพัฒนาทรัพยากรมนุษย์
2. ยุทธศาสตร์การพัฒนาและส่งเสริมการท่องเที่ยว
3. ยุทธศาสตร์พัฒนาการเกษตรและอุตสาหกรรมเกษตร
4. ยุทธศาสตร์พัฒนาการค้าผ่านแดน
5. ยุทธศาสตร์การปรับสมดุลและเพิ่มประสิทธิภาพ การบริหารจัดการภาครัฐ
6. ยุทธศาสตร์เมืองน่าอยู่

### ยุทธศาสตร์และแนวทางการพัฒนา 6 ด้าน

#### 1. ยุทธศาสตร์การพัฒนาทรัพยากรมนุษย์

##### แนวทางการพัฒนา

- 1 ส่งเสริม สนับสนุน คุณภาพชีวิตเด็ก สตรี ผู้สูงอายุ คนพิการและด้อยโอกาส
- 2 ส่งเสริมสนับสนุนด้านการกีฬา และนันทนาการ
- 3 ส่งเสริมสนับสนุนการจัดการศึกษาในทุกกระดับและพัฒนาบุคลากรด้านการศึกษา
- 4 ส่งเสริมสนับสนุนคุณธรรม จริยธรรม และสถาบันครอบครัว
- 5 ส่งเสริมและพัฒนาคุณภาพการศึกษา
- 6 ส่งเสริมการมีส่วนร่วมของประชาชนในการพัฒนาท้องถิ่น
- 7 การป้องกันการแพร่ระบาดของยาเสพติดให้โทษ
- 8 เพิ่มขีดความสามารถของทรัพยากรมนุษย์เพื่อรองรับประชาคมเศรษฐกิจอาเซียน
- 9 การส่งเสริมอาชีพให้แก่ประชาชน

#### 2. ยุทธศาสตร์การพัฒนาและส่งเสริมการท่องเที่ยว

##### แนวทางการพัฒนา

1. ส่งเสริมสนับสนุนการท่องเที่ยวเชิงศาสนา วัฒนธรรมและประเพณีท้องถิ่น ประวัติศาสตร์ การท่องเที่ยวทางธรรมชาติ
2. ส่งเสริมการยกระดับมาตรฐานด้านบริการและธุรกิจที่เกี่ยวข้องกับการท่องเที่ยวสร้างความระทึกใจแก่นักท่องเที่ยวและผู้มาเยือนนครพนม

3. สนับสนุนการพัฒนาบุคลากรด้านการท่องเที่ยว
4. บริหารจัดการศิลปะ วัฒนธรรม และภูมิปัญญาท้องถิ่น
5. ส่งเสริมการตลาดและการประชาสัมพันธ์ ด้านการท่องเที่ยว
6. พัฒนาแหล่งท่องเที่ยวและเชื่อมโยงกิจกรรมการท่องเที่ยวท้องถิ่นอื่นในจังหวัดนครพนม กลุ่มจังหวัด และ ประเทศเพื่อนบ้าน
7. ส่งเสริมความสัมพันธ์กับประเทศเพื่อนบ้าน
8. การพัฒนาโครงสร้างพื้นฐานสู่แหล่งท่องเที่ยว

### 3. ยุทธศาสตร์การพัฒนาการเกษตร และอุตสาหกรรมการเกษตร

#### แนวทางการพัฒนา

1. ส่งเสริมการพัฒนา และดูแลรักษาแหล่งน้ำธรรมชาติเพื่อให้มีน้ำเพื่อการเกษตร และเพียงพอต่อการอุปโภค บริโภค
2. ส่งเสริมให้มีการบริหารจัดการแหล่งน้ำ ทรัพยากรธรรมชาติ และสิ่งแวดล้อมอย่างบูรณาการและขยายพื้นที่ชลประทาน
3. ส่งเสริมและสนับสนุนการผลิต การตลาด การลงทุน การพัฒนาอาชีพ สินค้าทางการเกษตร และวิสาหกิจ ชุมชน
4. พัฒนาสินค้าเกษตรสู่อุตสาหกรรมการเกษตร
5. ส่งเสริมให้มีการใช้และพัฒนาสินค้าทางการเกษตรในท้องถิ่น
6. ส่งเสริมการจัดให้มีตลาดกลางสินค้าการเกษตร และส่งเสริมการรวมกลุ่มเพื่อต่อรองราคา
7. เพิ่มประสิทธิภาพการผลิตสินค้าการเกษตรให้มีคุณภาพ
8. ส่งเสริมเกษตรทฤษฎีใหม่

### 4. ยุทธศาสตร์การพัฒนาการค้าชายแดน

#### แนวทางการพัฒนา

1. ส่งเสริมการจัดการจัดกิจกรรมทางวัฒนธรรมการท่องเที่ยว การตลาด การค้าและการลงทุนในภูมิภาค
2. พัฒนาจุดผ่อนปรนเพื่ออำนวยความสะดวกในการส่งเสริมการค้าชายแดนผ่านจุดผ่อนปรน
3. ส่งเสริมให้ผู้ประกอบการภาคธุรกิจเอกชนขยายการลงทุนไปประเทศเพื่อนบ้าน
4. ส่งเสริมการขยายความเชื่อมโยงทางเศรษฐกิจเอกชน การค้า การลงทุนภายใต้ประโยชน์ร่วมกันของกรอบความร่วมมือกับประเทศเพื่อนบ้าน
5. ส่งเสริมความเข้มแข็งของ SME ไทยสู่การเป็นประชาคมอาเซียน
6. ส่งเสริมและพัฒนากลุ่มอาชีพ และผลิตภัณฑ์ชุมชน (OTOP) ให้มีคุณภาพ

## 5. ยุทธศาสตร์การปรับสมดุลและเพิ่มประสิทธิภาพ การบริหารจัดการภาครัฐ

### แนวทางการพัฒนา

- 1 มุ่งพัฒนาระบบบริหารจัดการ เพิ่มประสิทธิภาพการบริหารจัดการ โดยเสริมสร้างธรรมาภิบาลในการปฏิบัติราชการเพื่อให้บริการประชาชน
- 2 พัฒนาระบบรับเรื่องและแก้ไขปัญหาร้องทุกข์ของประชาชน ส่งเสริมสนับสนุนกระบวนการมีส่วนร่วมภาคประชาชน สนับสนุนการบริการประชาชนเคลื่อนที่แบบบูรณาการ
- 3 บริหารงานโดยการบูรณาการกับองค์กรปกครองส่วนท้องถิ่นอื่น ส่วนราชการ และหน่วยงานที่เกี่ยวข้อง
- 4 สนับสนุนให้มีการระดมความคิดเห็นจากทุกภาคส่วนในจังหวัด หรือเพื่อจัดแผนพัฒนากับภาคส่วนต่างๆ สนับสนุนกระบวนการมีส่วนร่วมของประชาชน ส่วนราชการ หน่วยงานสน เพื่อเพิ่มประสิทธิภาพแผนและยุทธศาสตร์การพัฒนา
- 5 พัฒนาระบบฐานข้อมูลและพัฒนาบุคลากรภาครัฐ เพื่อเพิ่มประสิทธิภาพการบริหารงานขององค์กรปกครองส่วนท้องถิ่น
- 6 เผยแพร่ประชาสัมพันธ์เพื่อให้เกิดความรู้ความเข้าใจแก่ภาคส่วนต่างๆ เพื่อเข้ามามีส่วนร่วมรวมทั้งเพื่อสนับสนุนในการขับเคลื่อนการดำเนินงานตามแผนพัฒนา การพัฒนาประสิทธิภาพในการบริหารจัดการ และการติดตามประเมินผล

## 6. ยุทธศาสตร์การพัฒนาเมืองน่าอยู่

### แนวทางการพัฒนา

1. สนับสนุนการปรับปรุงและก่อสร้างถนน ทางระบายน้ำ สะพาน โครงสร้างพื้นฐานที่จำเป็น
2. พัฒนาและปรับปรุงระบบผังเมือง
3. ส่งเสริมการติดตั้งสัญญาณไฟจราจร ป้ายบอกทาง ไฟส่องทางจราจร ขยายเขตไฟฟ้า ประปาอย่างทั่วถึง
4. ส่งเสริมสนับสนุนการป้องกันและบรรเทาสาธารณภัย การรักษาความปลอดภัยในชีวิตและทรัพย์สิน
5. สนับสนุนการศึกษาอบรมและฝึกอาชีพเพื่อส่งเสริมความเข้มแข็งของชุมชน
6. การป้องกันและรักษาโรคติดต่อ และไม่ติดต่อแก่ประชาชน รวมทั้งพัฒนาระบบการแพทย์ฉุกเฉิน
7. พัฒนาและส่งเสริมจัดการขยะมูลฝอย น้ำเสีย และมลพิษในชุมชน
8. ส่งเสริมการฟื้นฟู และบำบัดสิ่งแวดล้อมและทรัพยากรธรรมชาติ
9. ส่งเสริมการปลูกป่าเพื่อเพิ่มพื้นที่สีเขียวและการพาณิชย์

## 2.ยุทธศาสตร์ขององค์กรปกครองส่วนท้องถิ่น

### 2.1 วิสัยทัศน์การพัฒนาขององค์การบริหารส่วนตำบลท่าบ่อสงคราม

“คุณธรรมนำชีวิต เน้นเศรษฐกิจพอเพียง หลีกเลียงอบายมุข สุขภาพดีถ้วนหน้า”



### 2.1.1 พันธกิจ (Mission) องค์การบริหารส่วนตำบลท่าบ่อสงคราม

1. จัดให้มีและบำรุงรักษาสาธารณูปโภค สาธารณูปการต่างๆ อย่างเพียงพอ
2. จัดให้มีและปรับปรุงแหล่งน้ำเพื่อการเกษตร การอุปโภค – บริโภค
3. ส่งเสริมและพัฒนาการประกอบอาชีพของราษฎรให้มีรายได้เพียงพอ
4. ส่งเสริมการศึกษาและอนุรักษ์วัฒนธรรมประเพณี ภูมิปัญญาท้องถิ่น
5. พัฒนาคุณภาพชีวิตของประชาชนให้อยู่ดีมีสุข
6. พัฒนาระบบการบริหารจัดการ การบริการสาธารณะ และการมีส่วนร่วมของประชาชน
7. ส่งเสริมสนับสนุนการอนุรักษ์แม่น้ำสงคราม ป่าบุง ป่าทาม พื้นที่ชุ่มน้ำ และบำรุงรักษา

ทรัพยากรธรรมชาติ สิ่งแวดล้อม

### 2.1.2 จุดมุ่งหมายเพื่อการพัฒนา ขององค์การบริหารส่วนตำบลท่าบ่อสงคราม

1. สาธารณูปโภค สาธารณูปการพอเพียง เอื้ออำนวยต่อการพัฒนาท้องถิ่น
2. แหล่งน้ำเพื่อการเกษตร การอุปโภค – บริโภคพอเพียง
3. ประชาชนมีอาชีพและรายได้พอเพียง
4. ประชาชนรับรู้ข้อมูลข่าวสารและเทคโนโลยีใหม่ๆ และสืบสานวัฒนธรรมประเพณี
5. ประชาชนมีคุณภาพชีวิตที่ดี
6. การเมือง การบริหาร มีความโปร่งใส ประชาชนมีส่วนร่วม ตรวจสอบได้
7. การจัดการทรัพยากรธรรมชาติและสิ่งแวดล้อมที่ดี

## 2.2 ยุทธศาสตร์การพัฒนาขององค์การบริหารส่วนตำบลท่าบ่อสงคราม

2.2.1 การกำหนดกรอบยุทธศาสตร์การพัฒนาขององค์การบริหารส่วนตำบลท่าบ่อสงคราม โดยได้กำหนดให้ สอดคล้องกับยุทธศาสตร์จังหวัดนครพนม โดยเน้น “ประชาชนอยู่ดีมีสุข” และได้กำหนดยุทธศาสตร์ ดังนี้

1. ยุทธศาสตร์การพัฒนาด้านประชาชนอยู่ดีมีสุข
  - 1.1 แนวทางด้านสาธารณสุข
  - 1.2 แนวทางด้านการจัดสวัสดิการและสังคมสงเคราะห์
2. ยุทธศาสตร์การพัฒนาด้านการพัฒนาทรัพยากรมนุษย์
  - 2.1 แนวทางด้านแก้ไขปัญหาความยากจน
  - 2.2 แนวทางการพัฒนา/ส่งเสริมการศึกษา
  - 2.3 แนวทางด้านส่งเสริมศาสนา ศิลปะ วัฒนธรรมและภูมิปัญญาท้องถิ่น
3. ยุทธศาสตร์การพัฒนาด้านการเกษตร
  - 3.1 แนวทางด้านเพิ่มประสิทธิภาพทางการเกษตร

4. ยุทธศาสตร์การพัฒนาและส่งเสริมการท่องเที่ยว
- 4.1 แนวทางด้านการพัฒนาและส่งเสริมการท่องเที่ยวและเสริมสร้างวัฒนธรรมท้องถิ่นให้มีศักยภาพ
5. ยุทธศาสตร์การพัฒนาด้านทรัพยากรธรรมชาติ
- 5.1 แนวทางด้านพัฒนาการอนุรักษ์ทรัพยากรธรรมชาติและสิ่งแวดล้อม
6. ยุทธศาสตร์การพัฒนาด้านบ้านเมืองน่าอยู่
- 6.1 แนวทางด้านพัฒนาโครงสร้างพื้นฐาน
- 6.2 แนวทางด้านส่งเสริมประชาธิปไตยและพัฒนาทางการเมืองการปกครอง
- 6.3 แนวทางด้านความมั่นคงปลอดภัยในชีวิตและทรัพย์สิน
- 6.4 แนวทางด้านป้องกันและปราบปรามยาเสพติด
- 6.5 แนวทางด้านการปรับปรุงภูมิทัศน์ชุมชน

#### 2.2.2 ยุทธศาสตร์การพัฒนาจังหวัดนครพนม 6 ยุทธศาสตร์ (พ.ศ.2561-2564)

- ยุทธศาสตร์ที่ 1 การพัฒนาคุณภาพทางการท่องเที่ยวและบริการ
- ยุทธศาสตร์ที่ 2 การพัฒนาการเกษตรและอุตสาหกรรมการเกษตร เป็นมิตรกับสิ่งแวดล้อม
- ยุทธศาสตร์ที่ 3 การพัฒนาการค้าและการลงทุน
- ยุทธศาสตร์ที่ 4 การพัฒนาสังคมและคุณภาพชีวิตเพื่อสร้างสุขอย่างยั่งยืน
- ยุทธศาสตร์ที่ 5 การรักษาความมั่นคงและความสงบเรียบร้อย
- ยุทธศาสตร์ที่ 6 การบริหารจัดการทรัพยากรธรรมชาติและสิ่งแวดล้อมอย่างยั่งยืน

#### 2.2.3 ยุทธศาสตร์การพัฒนาของ อปท.ในเขตจังหวัดนครพนม 6 ยุทธศาสตร์

- ยุทธศาสตร์ที่ 1 การพัฒนาทรัพยากรมนุษย์
- ยุทธศาสตร์ที่ 2 การพัฒนาและส่งเสริมการท่องเที่ยว
- ยุทธศาสตร์ที่ 3 การพัฒนาการเกษตรและอุตสาหกรรมการเกษตร
- ยุทธศาสตร์ที่ 4 การพัฒนาการค้าระหว่างประเทศ
- ยุทธศาสตร์ที่ 5 การปรับสมดุลและเพิ่มประสิทธิภาพ การบริหารจัดการภาครัฐ
- ยุทธศาสตร์ที่ 6 เมืองน่าอยู่

#### 2.2.4 นโยบายการบริหารงานของนายกองค์การบริหารส่วนตำบลท่าบ่อสงคราม

นางจีระนันท์ วงษาเนา นายองค์การบริหารส่วนตำบลท่าบ่อสงคราม ได้แถลงนโยบายต่อสภาองค์การบริหารส่วนตำบลท่าบ่อสงคราม เมื่อวันที่ 17 เมษายน 2566 ได้กำหนดนโยบายการพัฒนาตำบลท่าบ่อสงครามไว้ 6 ด้าน ดังนี้

นโยบายที่กำหนดไว้ทั้งหมดมี 6 ด้าน ดังนี้

## 1. นโยบายด้านโครงสร้างพื้นฐาน

องค์การบริหารส่วนตำบลท่าบ่อสงคราม มุ่งมั่นที่จะพัฒนาโครงสร้างพื้นฐานให้ได้มาตรฐาน เพื่อตอบสนองต่อความต้องการของประชาชนได้อย่างมีประสิทธิภาพและสอดคล้องกับแผนพัฒนาองค์การบริหารส่วนตำบล โดยมีแนวทางดังนี้

- 1.1 สร้างและบำรุงรักษาถนนทุกสาย ทั้งเส้นทางสายหลักและทางเชื่อมระหว่างหมู่บ้าน โดยจะปรับปรุงให้เป็นถนนที่ได้มาตรฐาน ประชาชนสามารถใช้ประโยชน์ได้ตลอดปี
- 1.2 ก่อสร้างและปรับปรุงระบบน้ำเพื่ออุปโภค บริโภค และแหล่งน้ำเพื่อการเกษตรให้ครอบคลุมทั่วถึงและมีประสิทธิภาพ
- 1.3 จัดให้มีการขุดลอกคู คลอง ที่ตื้นเขิน
- 1.4 พัฒนาแหล่งท่องเที่ยว (หาดกุดโด) ให้เป็นแหล่งน้ำเพื่อการเกษตร แหล่งเพาะพันธุ์สัตว์น้ำ และสถานที่พักผ่อนหย่อนใจ

## 2. นโยบายด้านเศรษฐกิจ

องค์การบริหารส่วนตำบลท่าบ่อสงคราม จะส่งเสริมสนับสนุนและผลักดันให้มีกระบวนการสร้างรายได้ลดรายจ่ายให้กับประชาชนทุกระดับ โดยจะส่งเสริมแนวทางเศรษฐกิจแบบพอเพียงตามศักยภาพของชุมชนในระดับฐานรากของตำบล โดยมีแนวทางดังนี้

- 2.1 ส่งเสริมอาชีพ เพิ่มรายได้ให้กับประชาชนโดยยึดหลักปรัชญาเศรษฐกิจพอเพียงตามแนวพระราชดำริของพระบาทสมเด็จพระเจ้าอยู่หัว ฯ
- 2.2 ส่งเสริมให้ประชาชน ได้นำภูมิปัญญาของท้องถิ่นมาใช้ให้เกิดประโยชน์เพื่อเพิ่มรายได้ให้แก่ ราษฎรในท้องถิ่น เช่น กลุ่มปลาซ้ม กลุ่มผ้าย้อมคราม กลุ่มทำขนมจีน กลุ่มทอเสื่อ กลุ่มเลี้ยงกระบือ สวนสวยงาม กลุ่มเย็บผ้า กลุ่มจักสาน เป็นต้น
- 2.3 จัดฝึกอบรมอาชีพและพัฒนาฝีมือแรงงานของเยาวชน สตรี และประชาชนทั่วไป
- 2.4 ส่งเสริมให้เกษตรกรลดต้นทุนการผลิตเพื่อพัฒนาสินค้าการเกษตรให้มีคุณภาพดี เช่น ส่งเสริมให้เกษตรกรให้ปุ๋ยคอกและปุ๋ยหมักชีวภาพ

## 3. นโยบายด้านสังคม

องค์การบริหารส่วนตำบลท่าบ่อสงคราม จะส่งเสริมและสนับสนุน ให้ตำบลท่าบ่อสงครามเป็นชุมชนที่ปลอดภัย น่าอยู่ และพัฒนาเกี่ยวกับคุณภาพชีวิตของประชาชนและเยาวชนในตำบลให้มีความเป็นอยู่ที่ดีขึ้น และสร้างโอกาสให้ทุกคนได้รับการบริการอย่างเท่าเทียมกัน โดยมีแนวทาง ดังนี้

- 3.1 ส่งเสริมการสร้างชุมชนน่าอยู่ และการสร้างความเข้มแข็งและความสามัคคีของชุมชน
- 3.2 ส่งเสริมการดำเนินงานของศูนย์พัฒนาครอบครัว สนับสนุนให้ทุกภาคส่วนของสังคมมีส่วนร่วมในกิจกรรมที่เป็นการเสริมสร้างความเข้มแข็งและความอบอุ่นให้แก่ครอบครัว
- 3.3 สนับสนุนกิจกรรมสร้างระบบความปลอดภัยในชีวิตและทรัพย์สินของประชาชนในตำบล
- 3.4 ให้การสงเคราะห์ผู้สูงอายุ คนพิการ ผู้ป่วยเอดส์ ผู้ด้อยโอกาสทางสังคม

### 3.5 สนับสนุนกิจกรรมในการป้องกันและบำบัดยาเสพติด

## 4. นโยบายด้านสาธารณสุขและสิ่งแวดล้อม

องค์การบริหารส่วนตำบลท่าบ่อสงคราม จะส่งเสริมและสนับสนุนระบบสาธารณสุขให้มีประสิทธิภาพ และมีความเข้มแข็งตลอดจนสร้างระบบสุขภาพที่ดีให้เกิดขึ้นแก่ประชาชนในตำบลให้มีสุขภาพแข็งแรง ทั้งทางร่างกายและจิตใจ โดยมีแนวทางดังนี้

- 4.1 ส่งเสริมระบบสาธารณสุขมูลฐานให้มีความเข้มแข็ง
- 4.2 ส่งเสริมและสนับสนุนให้ประชาชนในตำบลท่าบ่อสงคราม มีความรู้เกี่ยวกับโรคภัยไข้เจ็บต่าง ๆ พร้อมทั้งป้องกันโรคระบาด และโรคติดต่อรวมทั้งสามารถปฐมพยาบาลเบื้องต้นได้
- 4.3 ส่งเสริมให้ประชาชนในตำบลท่าบ่อสงคราม มีสุขภาพร่างกายแข็งแรง ส่งเสริมให้มีการออกกำลังกาย
- 4.4 ส่งเสริมการป้องกันโรคและบริการความรู้ด้านสาธารณสุขมูลฐานแก่ประชาชนได้มีสุขภาพอนามัยที่สมบูรณ์แข็งแรง

## 5. นโยบายด้านการศึกษา ศาสนา วัฒนธรรม และกีฬา

องค์การบริหารส่วนตำบลท่าบ่อสงคราม จะส่งเสริมและสนับสนุนระบบการศึกษา และส่งเสริมให้การเรียนรู้ของประชาชนในตำบล การพัฒนาระบบเครือข่ายสารสนเทศเพื่อการเรียนรู้ชุมชน ตลอดจนการส่งเสริมจริยธรรม วัฒนธรรมท้องถิ่น และรักษาประเพณีท้องถิ่นให้ยั่งยืน โดยมีแนวทาง ดังนี้

- 5.1 พัฒนาศูนย์พัฒนาเด็กเล็กก่อนวัยเรียนให้ได้มาตรฐานตามเกณฑ์
- 5.2 ส่งเสริมกิจกรรมการกีฬาให้หลากหลายและทั่วถึง
- 5.3 ส่งเสริมจารีตประเพณี วัฒนธรรมให้เป็นเอกลักษณ์ที่โดดเด่นของตำบล
- 5.4 ส่งเสริมและสนับสนุนการศึกษา ศิลปวัฒนธรรม ขนบธรรมเนียมประเพณี

## 6. นโยบายด้านการเมืองการบริหาร

องค์การบริหารส่วนตำบลท่าบ่อสงคราม จะบริหารงานโดยยึดหลักธรรมาภิบาล มุ่งเน้นความโปร่งใสและการมีส่วนร่วม โดยมีแนวทาง ดังนี้

- 6.1 ส่งเสริมและสนับสนุนการปกครองระบอบประชาธิปไตยอันมีพระมหากษัตริย์ทรงเป็นประมุข โดยมุ่งเน้นให้ประชาชนมีส่วนร่วมในทุก ๆ ด้าน
- 6.2 ให้ความร่วมมือช่วยเหลือองค์กรปกครองส่วนท้องถิ่นและหน่วยงานอื่นในกรณีที่มีเหตุจำเป็นเร่งด่วนอันจะก่อให้เกิดความเสียหายร้ายแรงต่อราษฎรในเขตองค์การบริหารส่วนตำบลท่าบ่อสงคราม
- 6.3 เพิ่มประสิทธิภาพของการประชาสัมพันธ์แบบบูรณาการ
- 6.4 ปรับเปลี่ยนกระบวนการ หรือวิธีการทำงาน โดยนำการบริหารงานแนวใหม่มาใช้ เพื่อตอบสนองความต้องการของประชาชนด้วยความรวดเร็วและมีประสิทธิภาพ
- 6.5 สร้างระบบงานบริหารงานบุคคล โดยยึดหลักการจ่ายค่าตอบแทนตามผลงาน โดย

ดำเนินการประเมินประสิทธิภาพและประสิทธิผลของการปฏิบัติงาน

- 6.6 เน้นการบริหารราชการแบบเปิด โดยเปิดโอกาสให้ประชาชนเข้ามามีส่วนร่วมในการบริหารท้องถิ่นมากขึ้น เปิดโอกาสให้ประชาชนเสนอแนะและแสดงความคิดเห็นร่วมปฏิบัติงานและตรวจสอบติดตามประเมินผลการปฏิบัติงาน

1. ตัวชี้วัด

จุดมุ่งหมายเพื่อการพัฒนาท้องถิ่น

| จุดมุ่งหมายเพื่อการพัฒนาท้องถิ่น<br>(Goals)                               | ตัวชี้วัด (KPIs)  | ข้อมูลพื้นฐาน<br>(Baseline Data)  | เป้าหมาย (Targets) |       |       |       |       |       |
|---|---|---|--------------------|-------|-------|-------|-------|-------|
|   |   |   | ปี 61-65           | ปี 61 | ปี 62 | ปี 63 | ปี 64 | ปี 65 |
| 1. สาธารณูปโภค สาธารณูปการพอเพียง<br>เอื้ออำนวยต่อการพัฒนาท้องถิ่น        | 1. ร้อยละของครัวเรือนที่มีการ<br>คมนาคมสะดวก  | 1. ครัวเรือนที่มีการคมนาคมสะดวก<br>มีร้อยละ 80 ของครัวเรือนทั้งหมด  | 100%               | 80%   | 85%   | 90%   | 95%   | 100%  |
|   | 2. ร้อยละของครัวเรือนที่มีไฟฟ้าใช้  | 2. ครัวเรือนที่มีไฟฟ้าใช้ มีร้อยละ<br>95 ครัวเรือนทั้งหมด   | 100 %              | 95%   | 100%  | -     | -     | -     |
| 2. แหล่งน้ำเพื่อเกษตร การอุปโภค –<br>บริโภคพอเพียง                        | 1. ร้อยละของครัวเรือนที่มีน้ำเพื่อ<br>การเกษตร  | 1. ครัวเรือนที่มีน้ำเพื่อการเกษตร มี<br>ร้อยละ 80 ของครัวเรือนทั้งหมด   | 100 %              | 80%   | 85%   | 90%   | 95%   | 100%  |
|   | 2. ร้อยละของครัวเรือนที่มีน้ำเพื่อ<br>การอุปโภค – บริโภค                                      | 2. ครัวเรือนที่มีน้ำเพื่อการอุปโภค –<br>บริโภค มีร้อยละ 80 ของครัวเรือน   | 100 %              | 80%   | 85 %  | 90%   | 95%   | 100%  |
| 3. ประชาชนมีอาชีพและรายได้พอเพียง   | 1. ร้อยละของประชากรในวัยทำงาน<br>(13 – 60) ที่ว่างงาน   | 1. ประชากรในวัยทำงานว่างงาน มี<br>ร้อยละ 20 ของประชากรในวัย<br>ทำงาน  | 0%                 | 20%   | 15%   | 10%   | 5%    | 0%    |
|   | 2. ร้อยละของครัวเรือนที่มีรายได้<br>มากกว่ารายจ่าย  | 2. ครัวเรือนที่มีรายได้มากกว่า<br>รายจ่าย มีร้อยละ 80 ของครัวเรือน<br>ทั้งหมด   | 80%                | 60%   | 70%   | 80%   | 80%   | 80%   |
| 4. ประชาชนรับรู้ข้อมูลข่าวสารและ<br>เทคโนโลยีและสืบสานวัฒนธรรม<br>ประเพณี | 1. ร้อยละของประชาชนที่มีโอกาส<br>ในการรับรู้ข้อมูลข่าวสารและได้รับ<br>การสนับสนุนด้านการศึกษา | 1. ประชาชนที่มีโอกาสในการรับรู้<br>ข้อมูลข่าวสารและได้รับการ<br>สนับสนุนด้านการศึกษา มีร้อยละ<br>75 ของประชากรทั้งหมด | 90%                | 70%   | 75%   | 80%   | 85%   | 90%   |
|   | 2. ร้อยละของประชาชนที่มีความ<br>ตระหนักในวัฒนธรรมท้องถิ่น                                     | 2. ประชาชนให้ความสำคัญกับ<br>วัฒนธรรมประเพณีท้องถิ่น มีร้อย<br>ละ 95 ของประชากรทั้งหมด                                | 95%                | 91%   | 92%   | 93%   | 94%   | 95%   |

| จุดมุ่งหมายเพื่อการพัฒนาท้องถิ่น<br>(Goals)                     | ตัวชี้วัด (KPIs)   | ข้อมูลพื้นฐาน<br>(Baseline Data)  | เป้าหมาย (Targets) |       |       |       |       |       |
|---|--|---|--------------------|-------|-------|-------|-------|-------|
|   |  |   | ปี 61-65           | ปี 61 | ปี 62 | ปี 63 | ปี 64 | ปี 65 |
| 5.ประชาชนมีคุณภาพชีวิตที่ดี                                     | 1.จำนวนของครัวเรือนมีความรู้ความเข้าใจเกี่ยวกับการดูแลสุขภาพอนามัยของตนเอง   | 1.ครัวเรือนที่มีความรู้ความเข้าใจเกี่ยวกับการดูแลสุขภาพอนามัยของตน มี 1,000 ครัวเรือนจากครัวเรือนทั้งหมด 1,440 ครัวเรือน  | 1,440 ครัวเรือน    | 275   | 275   | 275   | 275   | 275   |
|   | 2.จำนวนของครัวเรือนที่มีความรู้เกี่ยวกับการป้องกันและแก้ไขปัญหายาเสพติด  | 2.ครัวเรือนที่มีความรู้เกี่ยวกับการป้องกันและแก้ไขปัญหายาเสพติดมี 1,000 ครัวเรือน จากทั้งหมด 1,440 ครัวเรือน  | 1,440 ครัวเรือน    | 275   | 275   | 275   | 275   | 275   |
|   | 3.ร้อยละของคนด้อยโอกาส คนพิการ คนชราได้รับการดูแล  | 3.ร้อยละ 95 ของคนด้อยโอกาส คนพิการ คนชรา ได้รับการดูแล  | 100                | 95    | 96    | 97    | 98    | 100   |
|   | 4.จำนวนของครัวเรือนมีการควบคุมและป้องกันโรคติดต่อ  | 4.ครัวเรือนมีการควบคุมและป้องกันโรคติดต่อ มี 1,000 ครัวเรือน จากทั้งหมด 1,440 ครัวเรือน   | 1,440 ครัวเรือน    | 275   | 275   | 275   | 275   | 275   |
| 6.การเมือง การบริหาร มีความโปร่งใส ประชาชนมีส่วนร่วม ตรวจสอบได้ | 1.ร้อยละของประชากรที่มีสิทธิเลือกตั้งมีความรู้ความเข้าใจในการมีส่วนร่วมในกิจกรรมการเมืองตามระบอบประชาธิปไตย และมีความเข้าใจกับกิจการของ อบต. | 1.ประชาชนมีความรู้เข้าใจในการมีส่วนร่วมในกิจกรรมทางการเมืองตามระบอบ ประชาธิปไตยและมีความเข้าใจเกี่ยวกับกิจการของ อบต. มีร้อยละ 95 ของประชากรที่มีสิทธิเลือกตั้ง | 95 %               | 75%   | 80%   | 85%   | 90%   | 95%   |
| 7.การจัดการทรัพยากรธรรมชาติและสิ่งแวดล้อมที่ดี                  | 1.ร้อยละของครัวเรือนที่มีการจำกัดขยะอย่างถูกสุขอนามัย  | 1.ครัวเรือนที่มีการจำกัดขยะอย่างถูกสุขอนามัย มีร้อยละ 95 ของครัวเรือนทั้งหมด  | 95%                | 75%   | 80%   | 85%   | 90%   | 95%   |
|   | 2.ร้อยละ ของพื้นที่ป่า และทรัพยากรธรรมชาติที่ได้รับการฟื้นฟูและดูแลรักษา   | 2.พื้นที่ที่ได้รับการฟื้นฟูและการปลูกป่า มีร้อยละ 60ของพื้นที่ป่า   | 60%                | 40%   | 45%   | 50%   | 55%   | 60%   |

1. ค่าเป้าหมาย

| โครงการ   | ตัวชี้วัด            | เป้าหมาย |       |       |       |       |       | ผู้รับผิดชอบ |
|---|----------------------|----------|-------|-------|-------|-------|-------|--------------|
|   |                      | ปี 61-65 | ปี 61 | ปี 62 | ปี 63 | ปี 64 | ปี 65 |              |
| 1.จัดซื้อวัสดุวิทยาศาสตร์หรือการแพทย์   | จำนวนครั้งที่จัด     | 5 ครั้ง  | 1     | 1     | 1     | 1     | 1     | สำนักปลัด    |
| 2.อุดหนุนสาธารณสุขมูลฐาน (อสม.)   | จำนวนครั้งที่จัด     | 5 ครั้ง  | 1     | 1     | 1     | 1     | 1     | สำนักปลัด    |
| 3.โครงการส่งเสริมสุขภาพผู้สูงวัยสร้างจิตสดีสร้างกายแข็งแรง หมู่ 1 – 7         | จำนวนครั้งที่จัด     | 5 ครั้ง  | 1     | 1     | 1     | 1     | 1     | สำนักปลัด    |
| 4.จัดซื้ออาหารเสริม (นม)  | จำนวนครั้งที่ซื้อ    | 25 ครั้ง | 5     | 5     | 5     | 5     | 5     | กอง          |
| 5.โครงการจัดระบบแพทย์ฉุกเฉินประจำตำบลท่าบ่อสงคราม                             | จำนวนครั้งที่จัด     | 5 ครั้ง  | 1     | 1     | 1     | 1     | 1     | การศึกษา     |
| 6.อุดหนุนศูนย์อบรมเด็กเล็กก่อนเกณฑ์ในวัดเขตตำบลท่าบ่อสงคราม                   | จำนวนครั้งที่อุดหนุน | 5 ครั้ง  | 1     | 1     | 1     | 1     | 1     | สำนักปลัด    |
| 7.อุดหนุนคณะกรรมการหมู่บ้าน 1-7 (สำหรับค่าใช้จ่ายในโครงการลดอุบัติเหตุทางถนน) | จำนวนครั้งที่อุดหนุน | 5 ครั้ง  | 1     | 1     | 1     | 1     | 1     | สำนักปลัด    |

1.2 แนวทางการพัฒนา ด้านการจัดสวัสดิการและสังคมสงเคราะห์

| โครงการ   | ตัวชี้วัด              | เป้าหมาย |       |       |       |       |       | ผู้รับผิดชอบ |
|---|------------------------|----------|-------|-------|-------|-------|-------|--------------|
|   |                        | ปี 61-65 | ปี 61 | ปี 62 | ปี 63 | ปี 64 | ปี 65 |              |
| 1.อุดหนุนโรงเรียนในเขตตำบลท่าบ่อสงคราม  | จำนวนครั้งที่อุดหนุน   | 5 ครั้ง  | 1     | 1     | 1     | 1     | 1     | สำนักปลัด    |
| 2.เบี้ยยังชีพผู้สูงอายุ   | จำนวนครั้งที่สงเคราะห์ | 60 ครั้ง | 12    | 12    | 12    | 12    | 12    | สำนักปลัด    |
| 3.เบี้ยยังชีพผู้พิการและผู้ยากไร้   | จำนวนครั้งที่สงเคราะห์ | 60 ครั้ง | 12    | 12    | 12    | 12    | 12    | สำนักปลัด    |
| 4.เบี้ยยังชีพผู้ป่วยเอดส์   | จำนวนครั้งที่สงเคราะห์ | 60 ครั้ง | 12    | 12    | 12    | 12    | 12    | สำนักปลัด    |
| 5.สมทบกองทุนประกันสุขภาพประจำตำบลท่าบ่อสงคราม   | จำนวนครั้งที่สมทบ      | 5 ครั้ง  | 1     | 1     | 1     | 1     | 1     | สำนักปลัด    |
| 6.โครงการสนับสนุนกองทุนศูนย์เฉลิมพระเกียรติเพื่อช่วยเหลือผู้ป่วยเอดส์และผู้ติดเชื้อ H.I.V | จำนวนครั้งที่สนับสนุน  | 5 ครั้ง  | 1     | 1     | 1     | 1     | 1     | สำนักปลัด    |
| 7.อุดหนุนกองทุนสวัสดิการชุมชนตำบลท่าบ่อสงคราม   | จำนวนครั้งที่อุดหนุน   | 5 ครั้ง  | 1     | 1     | 1     | 1     | 1     | สำนักปลัด    |



2. ยุทธศาสตร์การพัฒนาทรัพยากรมนุษย์

1. แนวทางการพัฒนา ด้านแก้ไขปัญหาคความยากจน

| โครงการ  | ตัวชี้วัด            | เป้าหมาย |       |       |       |       |       | ผู้รับผิดชอบ           |
|--|----------------------|----------|-------|-------|-------|-------|-------|------------------------|
|  |                      | ปี 61-65 | ปี 61 | ปี 62 | ปี 63 | ปี 64 | ปี 65 |                        |
| 1.อุดหนุนกลุ่มแม่บ้าน บ้านดอนสมอ โครงการทอผ้าอ้อม<br>คราม ทอเสื่อ หมู่ 1 | จำนวนครั้งที่อุดหนุน | 5 ครั้ง  | 1     | 1     | 1     | 1     | 1     | สำนักปลัด<br>สำนักปลัด |
| 2.อุดหนุนกลุ่มแม่บ้าน บ้านดอนมะจาง หมู่ 2                                | จำนวนครั้งที่อุดหนุน | 5 ครั้ง  | 1     | 1     | 1     | 1     | 1     | สำนักปลัด              |
| 3.อุดหนุนกลุ่มแม่บ้าน บ้านดอนแดง หมู่ 3                                  | จำนวนครั้งที่อุดหนุน | 5 ครั้ง  | 1     | 1     | 1     | 1     | 1     | สำนักปลัด              |
| 4.อุดหนุนกลุ่มเลี้ยงปลาในกระชัง บ้านท่าบ่อ หมู่ 4                        | จำนวนครั้งที่อุดหนุน | 5 ครั้ง  | 1     | 1     | 1     | 1     | 1     | สำนักปลัด              |
| 5.อุดหนุนกลุ่มแม่บ้าน บ้านนาเพียง โครงการเย็บผ้า หมู่ 5                  | จำนวนครั้งที่อุดหนุน | 5 ครั้ง  | 1     | 1     | 1     | 1     | 1     | สำนักปลัด              |
| 6.อุดหนุนกลุ่มแม่บ้าน บ้านนาเพียง โครงการขนมจีน หมู่ 5                   | จำนวนครั้งที่อุดหนุน | 5 ครั้ง  | 1     | 1     | 1     | 1     | 1     | สำนักปลัด              |
| 7.อุดหนุนกลุ่มจักสาน บ้านท่าบ่อ หมู่ 6                                   | จำนวนครั้งที่อุดหนุน | 5 ครั้ง  | 1     | 1     | 1     | 1     | 1     | สำนักปลัด              |
| 8.อุดหนุนกลุ่มทอผ้า บ้านดอนสมอ หมู่ 7                                    | จำนวนครั้งที่อุดหนุน | 5 ครั้ง  | 1     | 1     | 1     | 1     | 1     | สำนักปลัด              |
| 9.อุดหนุนกลุ่มจักสาน บ้านดอนสมอ หมู่ 7                                   | จำนวนครั้งที่อุดหนุน | 5 ครั้ง  | 1     | 1     | 1     | 1     | 1     | สำนักปลัด              |
| 10.โครงการสำรวจเก็บข้อมูล จปฐ หมู่ 1 – 7                                 | จำนวนครั้งที่สำรวจ   | 5 ครั้ง  | 1     | 1     | 1     | 1     | 1     | สำนักปลัด              |

2. แนวทางการพัฒนา ด้านการพัฒนา/ส่งเสริมการศึกษา

| โครงการ  | ตัวชี้วัด             | เป้าหมาย |       |       |       |       |       | ผู้รับผิดชอบ |
|--|-----------------------|----------|-------|-------|-------|-------|-------|--------------|
|  |                       | ปี 61-65 | ปี 61 | ปี 62 | ปี 63 | ปี 64 | ปี 65 |              |
| 1.อุดหนุนกลุ่มโรงเรียนเครือข่ายสามผง บ้านเช่า โครงการฝึกทักษะเชิงวิชาการ | จำนวนครั้งที่อุดหนุน  | 5 ครั้ง  | 1     | 1     | 1     | 1     | 1     | กองการศึกษา  |
| 2.อุดหนุนกลุ่มโรงเรียนเครือข่ายสามผง บ้านเช่า โครงการอบรมจริยธรรม        | จำนวนครั้งที่อุดหนุน  | 5 ครั้ง  | 1     | 1     | 1     | 1     | 1     | กองการศึกษา  |
| 3.อุดหนุนศูนย์พัฒนาเด็กเล็ก  | จำนวนครั้งที่อุดหนุน  | 5 ครั้ง  | 1     | 1     | 1     | 1     | 1     | กองการศึกษา  |
| 4.โครงการส่งเสริมศักยภาพคณะผู้บริหาร สมาชิกและพนักงาน                    | จำนวนครั้งที่ส่งเสริม | 5 ครั้ง  | 1     | 1     | 1     | 1     | 1     | สำนักปลัด    |
| 5.อุดหนุนโรงเรียนบ้านดอนมะจ่าง โครงการพัฒนาการเรียน                      | จำนวนครั้งที่อุดหนุน  | 5 ครั้ง  | 1     | 1     | 1     | 1     | 1     | กองการศึกษา  |
| 6.อุดหนุนโรงเรียนบ้านท่าบ่อ (บ่อศรีรัตนอำนวย)โครงการอบรมคุณธรรมจริยธรรม  | จำนวนครั้งที่อุดหนุน  | 5 ครั้ง  | 1     | 1     | 1     | 1     | 1     | กองการศึกษา  |
| 7.อุดหนุนโรงเรียนบ้านนาเพียง โครงการพัฒนาการเรียน                        | จำนวนครั้งที่อุดหนุน  | 5 ครั้ง  | 1     | 1     | 1     | 1     | 1     | กองการศึกษา  |
| 8.อุดหนุนโรงเรียนเครือข่ายสามผง โครงการพัฒนาการเรียน                     | จำนวนครั้งที่อุดหนุน  | 5 ครั้ง  | 1     | 1     | 1     | 1     | 1     | กองการศึกษา  |
| 9.อุดหนุนโรงเรียนบ้านดอนแดง โครงการพัฒนาการเรียน                         | จำนวนครั้งที่อุดหนุน  | 5 ครั้ง  | 1     | 1     | 1     | 1     | 1     | กองการศึกษา  |

3. แนวทางการพัฒนา ด้านการส่งเสริมศาสนา ศิลปะ วัฒนธรรม และภูมิปัญญาท้องถิ่น

| โครงการ   | ตัวชี้วัด            | เป้าหมาย |       |       |       |       |       | ผู้รับผิดชอบ |
|---|----------------------|----------|-------|-------|-------|-------|-------|--------------|
|   |                      | ปี 61-65 | ปี 61 | ปี 62 | ปี 63 | ปี 64 | ปี 65 |              |
| 1.อุดหนุนโครงการงานรัฐพิธี และงานวันสำคัญ         | จำนวนครั้งที่อุดหนุน | 5 ครั้ง  | 1     | 1     | 1     | 1     | 1     | สำนักปลัด    |
| 2.อุดหนุนโครงการจัดทำเรือไฟ                       | จำนวนครั้งที่อุดหนุน | 5 ครั้ง  | 1     | 1     | 1     | 1     | 1     | สำนักปลัด    |
| 3.อุดหนุนคณะกรรมการหมู่บ้าน โครงการบวชภาคฤดูร้อน  | จำนวนครั้งที่อุดหนุน | 5 ครั้ง  | 1     | 1     | 1     | 1     | 1     | กองการศึกษา  |
| 4.อุดหนุนคณะกรรมการหมู่บ้าน โครงการแข่งขันเรือยาว | จำนวนครั้งที่อุดหนุน | 5 ครั้ง  | 1     | 1     | 1     | 1     | 1     | กองการศึกษา  |
| ประเพณี   | จำนวนครั้งที่อุดหนุน | 5 ครั้ง  | 1     | 1     | 1     | 1     | 1     | สำนักปลัด    |
| 5.อุดหนุนงานบุญประเพณีประจำหมู่บ้าน หมู่ 1 – 7    | จำนวนครั้งที่อุดหนุน | 5 ครั้ง  | 1     | 1     | 1     | 1     | 1     | สำนักปลัด    |
| 6.อุดหนุนงานมหกรรมเทศกาลปลาลุ่มน้ำสงคราม          | จำนวนครั้งที่อุดหนุน | 5 ครั้ง  | 1     | 1     | 1     | 1     | 1     | สำนักปลัด    |
| 7.อุดหนุนโครงการสนับสนุนงานประเพณีวันสำคัญ        | จำนวนครั้งที่อุดหนุน | 5 ครั้ง  | 1     | 1     | 1     | 1     | 1     | กองการศึกษา  |

## กลยุทธ์

1. ยุทธศาสตร์การพัฒนาด้านประชาชนอยู่ดีมีสุข
  - 1.1 ด้านสาธารณสุข
  - 1.2 ด้านการจัดสวัสดิการและสังคมสงเคราะห์
2. ยุทธศาสตร์การพัฒนาด้านการพัฒนาทรัพยากรมนุษย์
  - 2.1 ด้านการแก้ไขปัญหาความยากจน
  - 2.2 ด้านการพัฒนา / ส่งเสริมการศึกษา
  - 2.3 ด้านการส่งเสริมศาสนา ศิลปะ วัฒนธรรม และภูมิปัญญาท้องถิ่น
3. ยุทธศาสตร์การพัฒนาด้านการเกษตร
  - 3.1 ด้านการเพิ่มประสิทธิภาพทางการเกษตร
4. ยุทธศาสตร์การพัฒนาและส่งเสริมการท่องเที่ยว
  - 4.1 ด้านการพัฒนาและส่งเสริมการท่องเที่ยวและเสริมสร้างวัฒนธรรมท้องถิ่นให้มีศักยภาพ
5. ยุทธศาสตร์การพัฒนาด้านทรัพยากรธรรมชาติ
  - 5.1 ด้านการพัฒนาการอนุรักษ์ทรัพยากรธรรมชาติและสิ่งแวดล้อม
6. ยุทธศาสตร์การพัฒนาด้านบ้านเมืองน่าอยู่
  - 6.1 ด้านการพัฒนาโครงสร้างพื้นฐาน
  - 6.2 ด้านการส่งเสริมประชาธิปไตยและพัฒนาทางการเมืองการปกครอง
  - 6.3 ด้านความมั่นคงปลอดภัยในชีวิตและทรัพย์สิน
  - 6.4 ด้านป้องกันและปราบปรามยาเสพติด
  - 6.5 ด้านการปรับปรุงภูมิทัศน์

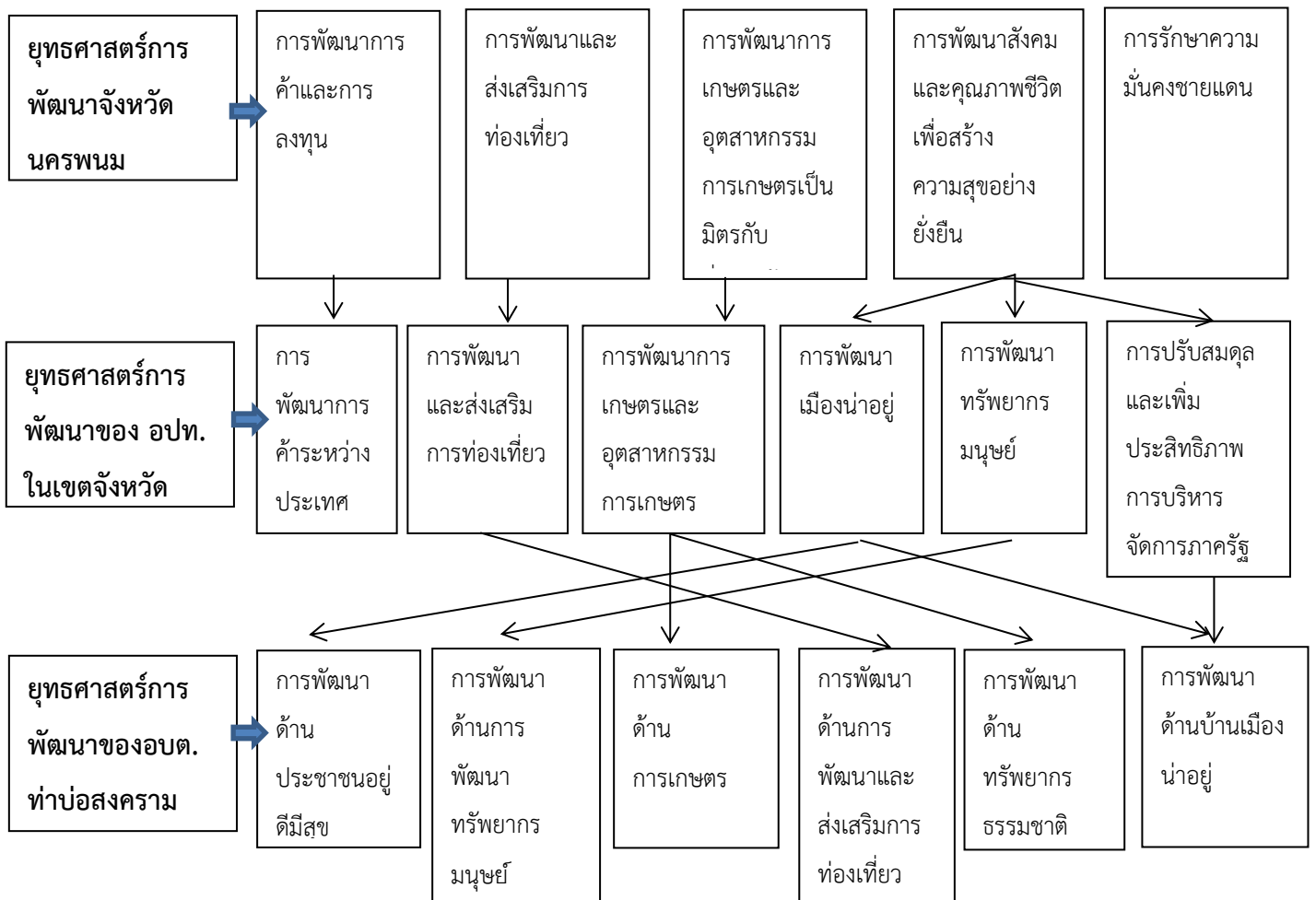
## 2.7 จุดยืนทางยุทธศาสตร์

จุดยืนทางยุทธศาสตร์ (Positioning) ขององค์การบริหารส่วนตำบลท่าบ่อสงคราม คือ จุดยืน ความมุ่งมั่น ประเด็นสำคัญและเป็นหัวใจหลักในการทำแผนยุทธศาสตร์ โดยมาจากการความต้องการทางยุทธศาสตร์ที่ผ่านการวิเคราะห์ 3 ด้าน คือ ความสำคัญต่อภารกิจ ความเร่งด่วนในด้านปัญหา ผลกระทบ โดยมีเกณฑ์ 5 ระดับ คือ น้อยมาก น้อย ปานกลาง มาก และมากที่สุด ตามลำดับ โดยความต้องการที่ได้ค่าคะแนนสูง จัดทำหรือกำหนดเป็นจุดยืนในการพัฒนาด้วยกลไกของยุทธศาสตร์ต่อไป การกำหนดจุดยืนทางยุทธศาสตร์ (Positioning) ขององค์การบริหารส่วนตำบลท่าบ่อสงคราม กำหนดการพัฒนาที่ครอบคลุมกิจกรรมต่างๆ ขององค์การบริหารส่วนตำบลท่าบ่อสงคราม ที่เกี่ยวข้องกับยุทธศาสตร์การพัฒนา จำนวน 6 ยุทธศาสตร์ ดังนี้

1. ยุทธศาสตร์การพัฒนาด้านประชาชนอยู่ดีมีสุข
2. ยุทธศาสตร์การพัฒนาด้านการพัฒนาทรัพยากรมนุษย์
3. ยุทธศาสตร์การพัฒนาด้านการเกษตร
4. ยุทธศาสตร์การพัฒนาและส่งเสริมการท่องเที่ยว

- 5. ยุทธศาสตร์การพัฒนาด้านทรัพยากรธรรมชาติ
- 6. ยุทธศาสตร์การพัฒนาด้านบ้านเมื่อน่าอยู่

2.8 ความเชื่อมโยงระหว่างยุทธศาสตร์การพัฒนาจังหวัดนครพนมกับยุทธศาสตร์การพัฒนาขององค์กรปกครองส่วนท้องถิ่นจังหวัดนครพนม และยุทธศาสตร์การพัฒนาขององค์การบริหารส่วนตำบลท่าบ่อสงคราม



### 3. การวิเคราะห์เพื่อพัฒนาท้องถิ่น

#### 3.1 การสรุปสถานการณ์การพัฒนา

การวิเคราะห์ศักยภาพเพื่อประเมินสภาพการพัฒนาในปัจจุบันและโอกาสพัฒนาในอนาคตขององค์การบริหารส่วนตำบลท่าบ่อสงคราม

##### สรุปสถานการณ์การพัฒนา

ผลการวิเคราะห์ จุดอ่อน จุดแข็ง โอกาส และอุปสรรค

##### จุดอ่อน ( Weakness)

1. ตำบลท่าสงครามเป็นพื้นที่ราบลุ่ม ริมลำน้ำสงครามและลำน้ำอูน เมื่อถึงฤดูฝน ทำให้บริเวณพื้นที่ทำนาประสบปัญหาน้ำท่วมซ้ำซาก
2. บางพื้นที่ขาดแคลนแหล่งน้ำเพื่อการเกษตร
3. ภาระหนี้สินของเกษตรกร
4. ขาดความรู้ ความริเริ่มในการพัฒนาประกอบอาชีพ
5. ขาดเงินทุนหมุนเวียนในการประกอบอาชีพ
6. มีการทำการประมงที่ไม่ถูกวิธี ในลำน้ำสงครามและลำน้ำอูน ทำให้พันธุ์ปลาหลายชนิดเริ่มสูญพันธุ์ สภาพความสมดุลทางธรรมชาติเริ่มถูกทำลาย
7. ผู้นำท้องถิ่นยังขาดความรู้ความเข้าใจในบทบาทและอำนาจหน้าที่ของตนเอง
8. ประชาชนส่วนใหญ่ยังขาดจิตสำนึกที่ดีในการมีส่วนร่วมอย่างจริงจัง การแสดงความคิดเห็น การเสนอแนะปัญหาแนวทางแก้ไขปัญหาต่างๆในการพัฒนาท้องถิ่นของตนเอง
9. กลุ่มอาชีพยังไม่เข้มแข็งคือ การรวมกลุ่มเพื่อสร้างรายได้ ของภาคประชาชนส่วนใหญ่มีการรวมกลุ่มเฉพาะกาลไม่มีการบริหารงานของกลุ่มที่ดี ขาดการบริหารจัดการที่ดี กิจกรรมของกลุ่มไม่แน่นอน ยังขาดการสนับสนุนด้านการให้คำปรึกษา งบประมาณ
10. การใช้สารเคมีและปุ๋ยเคมีมีมากในการเกษตร ทำให้ปัญหาในเรื่องคุณภาพของดินและการสะสมของสารเคมี
11. ราคาผลผลิตการเกษตรตกต่ำแต่ต้นทุนทางการเกษตรสูง
12. มีการอพยพแรงงานไปทำงานในเมืองใหญ่และต่างถิ่นเป็นจำนวนมากโดยเฉพาะคนหนุ่มสาว

### จุดแข็ง (Strength)

1. ประชากรส่วนใหญ่จบการศึกษาภาคบังคับ
2. มีสินค้า OTOP ประจำตำบลทำบ่อสงคราม ได้แก่ ปลาต้ม กลุ่มสตรีแปรรูปอาหารจากปลา หมู่ที่ 6 ตำบลทำบ่อสงคราม
3. มีแหล่งน้ำธรรมชาติ ได้แก่ ลำน้ำสงคราม ลำน้ำอูน หนองฮี เป็นต้น
4. พื้นที่ตำบลทำบ่อสงครามมีเส้นทางคมนาคมใช้ติดต่อระหว่างหมู่บ้านแต่ละหมู่บ้านในเขตตำบลสะดวก และติดต่อกับอำเภอศรีสงครามได้สะดวกในการเดินทางและขนส่งผลิตภัณฑ์จากเมืองสู่ท้องถิ่น และจากท้องถิ่นสู่เมือง
5. มีหาดกุดโศเป็นสถานที่ท่องเที่ยวเชิงอนุรักษ์พักผ่อนหย่อนใจ ในช่วงเดือนมีนาคม-พฤษภาคมของทุกปี
6. เป็นแหล่งผลิตปลาต้มที่มีชื่อเสียง
7. ชุมชนมีความพยายามและความขยัน มัธยัสถ์
8. มีไฟฟ้าใช้ครบทุกหมู่บ้าน
9. มีประเพณีท้องถิ่นอันดีงามมายาวนาน ได้แก่ ประเพณีบุญมหาชาติ ประเพณีสงกรานต์ ประเพณีแข่งเรือยาว ประจำปี ฯลฯ
10. การดำรงชีวิตของประชาชนยังมีการพึ่งพาอาศัยซึ่งกันและกัน ช่วยเหลือเกื้อกูลมีความปรองดอง สามัคคีในชุมชนพอสมควร ซึ่งจะสามารถส่งเสริมความเข้มแข็งของชุมชนและการมีส่วนร่วมในการพัฒนาของประชาชนเป็นไปได้ง่ายและมีประสิทธิภาพ

### โอกาส (Opportunity)

1. นโยบายของรัฐบาล แก้ไขปัญหาสังคมและปัญหาความยากจน
2. ตำบลทำบ่อสงคราม อยู่ติดกับอำเภอศรีสงคราม ทำให้มีศักยภาพและความพร้อมพอสมควรที่จะสามารถพัฒนาระบบสาธารณูปโภคต่างๆพัฒนาอาชีพตลอดจนพัฒนาด้านอื่นๆ
3. มีสถานที่ท่องเที่ยวหาดกุดโศ ซึ่งหากได้มีการวางแผนบริหารจัดการปรับปรุงพัฒนาให้เป็นสถานที่ท่องเที่ยวเชิงอนุรักษ์ไม่ทำลายสภาพแวดล้อมแล้ว จะทำให้สามารถพัฒนาได้ทั้งด้านการส่งเสริมการท่องเที่ยว ด้านอาชีพและรายได้ และด้านการดูแลสุขภาพสภาพแวดล้อมได้เป็นอย่างดี
4. รัฐบาลได้มีการสนับสนุนด้านการเกษตร ซึ่งตำบลทำบ่อสงครามเป็นพื้นที่ที่มีความเหมาะสมทำการเกษตร ถ้ามีการจัดการกับระบบชลประทานให้ทั่วถึง
5. ตำบลทำบ่อสงครามมีชื่อเสียงทางด้านผลิตภัณฑ์ปลาต้มประจำอำเภอและระดับจังหวัด จึงเป็นโอกาสที่ดีที่จะส่งเสริมการรวมกลุ่มอาชีพ เพื่อผลิตปลาต้มที่มีชื่อเสียงและหาตลาดรองรับผลิตภัณฑ์ เพื่อเพิ่มรายได้

## อุปสรรค ( Theat)

1. ต้นทุนทางการเกษตรสูง แต่ราคาผลผลิตทางการเกษตรตกต่ำ
2. ประชาชนส่วนใหญ่ประกอบอาชีพเกษตรกรรมและมีรายได้น้อย ทำให้ไม่มีเงินที่จะไปลงทุนในการประกอบอาชีพที่สามารถพัฒนาอาชีพที่มั่นคงและมีรายได้เพิ่มมากขึ้น
3. ขาดเทคโนโลยีที่เหมาะสมในด้านเกษตรกรรม
4. แหล่งน้ำธรรมชาติ ห้วย หนอง คลองตื้นเขิน ทำให้การกักเก็บน้ำได้น้อยและระบายน้ำไม่สะดวก ทำให้มีน้ำท่วมในช่วงฤดูฝน
5. สินค้าและบริการต่างๆที่มีราคาสูงขึ้นทำให้ประชาชนมีรายได้น้อยมีปัญหาในการดำรงชีวิต
6. ประชาชนส่วนใหญ่ยังขาดจิตสำนึกของการมีส่วนร่วมอย่างจริงจังที่จะพัฒนาสร้างความเข้มแข็งของชุมชน และแก้ไขปัญหาต่างๆของชุมชน
7. ตำบลทำบ่อสงครามเป็นพื้นที่ลุ่มน้ำ จึงเกิดปัญหาภัยธรรมชาติ เช่น น้ำท่วม แห้งแล้ง
8. เจ้าหน้าที่ผู้รับผิดชอบไม่สามารถเข้าไปแก้ไขปัญหาการแพร่ระบาดของยาเสพติดได้ตรงเป้าหมาย